

## MAJANDUSAASTA ARUANNE

### TARTU KÕRGEM KUNSTIKOOL

|                         |   |
|-------------------------|---|
| Majandusaasta algus:    | 01. jaanuar 2013. a.                      |
| Majandusaasta lõpp:     | 31. detsember 2013. a.                    |
| Registrikood:           | 70005950                                  |
| Address:                | Tähe 38b<br>50103 Tartu<br>Eesti Vabariik |
| Telefon:                | 730 9822                                  |
| Faks:                   | 730 9810                                  |
| E-mail:                 | artcol@artcol.ee                          |
| Interneti kodulehekülg: | www.artcol.ee                             |

Kunstikooli eesmärk on rahvusvaheliselt tunnustatud rakenduskõrgkoolina kvaliteetse kunstialase kõrghariduse pakkumine, õppe- ja loometöö juhendamine ja koordineerimine, uuringute läbiviimine, kunstialane loometegevus, kunsti- ja restaureerimisalane arendustegevus ja täiendusõppe korraldamine ning eelnevaga seotud tasuliste teenuste osutamine.

(Tartu Kõrgema Kunstikooli põhimäärus, Vabariigi Valitsuse 29. jaanuari 2009. a määrus nr 30)

Rektor Valeri Nuust

## Sisukord

|   |    |
|---|----|
| TEGEVUSARUANNE 2013 .....   | 3  |
| 1 Üldiseloostus.....  | 3  |
| 2 Õppetegevus.....  | 6  |
| 2.1 Õppurid .....   | 6  |
| 2.1.1 Üliõpilased ja eksternid .....  | 6  |
| 2.1.2 Sisseastujad.....   | 8  |
| 2.1.3 Lõpetanud .....   | 12 |
| 2.2 Üliõpilaste tagasiside .....  | 14 |
| 2.3 Üliõpilaste kaasamine .....   | 14 |
| 2.4 Täienduskoolitus, elukestev õpe .....   | 15 |
| 2.5 Õppeprotsessi juhtimine.....  | 16 |
| 2.6 Stipendiumid .....  | 18 |
| 2.7 Üliõpilasesindus .....  | 18 |
| 3 Arendustegevus.....   | 19 |
| 3.1 Koostöö ning teadus-, arendus- ja loometegevus (TAL) .....                                      | 19 |
| 3.2 Rahvusvahelised suhted .....  | 21 |
| 3.2.1. Õppurite mobiilsus .....   | 23 |
| 3.2.1. Töötajate mobiilsus .....  | 25 |
| 4 Õpikeskkond .....   | 26 |
| 4.1 Ruumid.....   | 26 |
| 4.2 Infotehnoloogiline baas.....  | 26 |
| 4.3 Raamatukogu.....  | 27 |
| 5 Akadeemiline ja teenindav personal .....  | 29 |
| 5.1. Akadeemiline personal.....   | 31 |
| 6 Juhtimissüsteem .....   | 32 |
| 6.1 Kirjeldus .....   | 32 |
| 6.2 Menetluses olnud dokumendid .....   | 35 |
| 7 Ülevaade eelarve täitmisest 2013.....   | 37 |
| JUHTKONNA DEKLARATSIOON.....  | 38 |
| RAAMATUPIDAMISE AASTAARUANNE.....   | 39 |
| Bilanss .....   | 39 |
| Tulemiaruanne.....  | 40 |
| Rahavoogude aruanne .....   | 41 |
| Netovara muutuste aruanne.....  | 42 |
| Lisa 1. Raamatupidamise aastaaruande koostamisel kasutatud arvestusmeetodid ja hindamisalused ..... | 43 |
| Lisa 2. Nõuded ja kohustused .....  | 47 |
| Lisa 2A. Maksud, lõivud, trahvid.....   | 47 |
| Lisa 3. Muud nõuded ja kohustused.....  | 48 |
| Lisa 4. Materiaalne põhivara .....  | 48 |
| Lisa 6. Saadud ja antud toetused .....  | 49 |
| Lisa 7. Kaupade ja teenuste müük.....   | 50 |
| Lisa 8. Tööjõukulud .....   | 50 |
| Lisa 9. Majandamiskulud .....   | 51 |
| Lisa 10. Muud tegevuskulud .....  | 51 |
| Lisa 11. Põhivara amortisatsioon ja ümberhindlus .....  | 52 |
| Lisa 12. Siirded .....  | 52 |
| Lisa 13. Kassalise täitmise aruanne .....   | 53 |

## TEGEVUSARUANNE 2013

### 1 Üldiseloostus

Tartu Kõrgem Kunstikool (edaspidi TKK) asub aadressil Tähe 38b Tartus. Hoonete kompleksi kuulub kolm maja: Tähe, Tolstoi ja Eha tänava õppehoone.

Õppehooned kuuluvad riigile. Tartu linnalt on TKK saanud tasuta kasutamiseks galeriipinna. Algselt sõlmiti leping perioodiks 2009–2014, kuid 2013. a lõpus pikendati ruumide tasuta kasutamise lepingut kuni 31.12.2018. Galerii Noorus asub Riia 11.

TKK õppekompleks paikneb Tartu linnas, kuid kool teenindab kogu Eestit. TKK üliõpilased on pärit erinevatest Eesti regioonidest, samuti on TKK-s õppureid välismaalt.

TKK on ainuke rakenduslikku kunstikõrgharidust andev õppeasutus Eestis. TKKs toimub õpe humanitaaria ja kunsti õppevaldkonnas kunstide õppesuunal. Tasemeõpe toimub 7 õppekava alusel:

1. mööbel ja restaureerimine,
2. meedia- ja reklaamikunst,
3. fotograafia,
4. tekstiil,
5. maal ja maalingute restaureerimine,
6. nahadisain ja restaureerimine,
7. skulptuur.

Õppe- ja teadusstruktuuris on kaheksa osakonda.  
Tugi- ja haldusstruktuuris on viis osakonda.

Vabariigi Valitsuse määrusega 12.08.2010 on TKK-le antud tähtajatu õigus kunstide õppekavagrupis õpet läbi viia.

Kooli on olnud stabiilselt kõrge konkurss ja kool on kogu tegutsemisaja vältel täitnud ja ületanud riiklikku koolitustellimust. Ka 2013. a kõrgharidusreformist tulenevatel uutel alustel vastuvõtul said TKK nõukogu püstitatud vastuvõtueesmärgid täidetud. Kool on tugevdanud rahvusvahelisi sidemeid, loonud üliõpilastele ja õppejõududele paremad tingimused õpinguteks ning teadus-, arendus- ja loometöök ning tõstnud lõpetajate konkurentsivõimet tööturul.

TKK-s on pidevalt arendatud õppe- ja töökeskkonda.

2013. a. tegeleti meetme “Kõrgkoolide ning teadus- ja arendusasutuste õppe- ja töökeskkond” alameetme “Rakenduskõrgkoolide õppekeskkond” raames tehtavate töödega – viidi läbi teine ehitushange, mis õnnestus ning ehitustööd algasid 2013. a augusti lõpus. Toimusid regulaarsed ehitusnõupidamised. Ehitustööd kulgesid oluliste tõrgeteta ning olid ajagraafikust ees. Ehitustöödega rekonstrueeritakse Tähe ja Tolstoi õppehoonete ventilatsioonisüsteemid, valgustus, tuleohutussüsteemid ja läbipääsusüsteemid ning tekitatakse ligipääs liikumispuudega inimestele.

TKK arengukava aastani 2015 määratleb õppeasutuse missiooni: **Kunstiharidus on ühiskonna loovuse võti.**

### **Kõrgkooli põhiväärtused**

**Eetilisus** – eetiline ja hooliv suhtumine üliõpilastesse, kolleegidesse, ühiskonda, kultuurimällu ja -pärandisse.

**Professionaalsus** – sotsiaalselt vastutustundlik mõtlemine teadmiste ja oskuste hoidmisel, arendamisel ja edasiandmisel.

**Avatus** – avatus uuele ja innovatiivsele, koostööle ning ühiskonna vajadustele.

**Loovus** – loovus mõtteviisis, ideede ja oskuste rakendamises.

**Järjepidevus** – järjepidevus rakendusliku kunstihariduse võimaldamisel, kultuuripärandi hoidmisel ja edasikandmisel ning mitteprioriteetsete kunstialade väärtustamisel.

### **Visioon**

**TKK on eesti kunsti edendav, kultuuriväärtusi säilitav, kaasaegseid tehnoloogiad ja infotehnoloogiat rakendav, ettevõtlust ning loovtööstust toetav institutsioon.**

#### **Selleks TKK**

1. võimaldab lõpetajatele hariduse, mis tagab nende konkurentsivõime Eesti ja Euroopa tööturul;
2. arendab intensiivselt koostööd Eesti ja välismaa kõrgkoolidega, et rikastada kunstiharidust erinevate oskuste ja väärtustega;
3. reageerib õigeaegselt ühiskonnas ja majanduselus toimuvatele muutustele;
4. tagab loominguliselt mõtleivate ning maailmale avatud vastutustundlike rakenduskunstnike järelkasvu Eestis;
5. aitab kaasa Eesti visuaalse keskkonna arengule ja kultuuripärandi säilitamisele tasemeõppes ja täienduskoolituses;
6. tunneb vastutust Eesti kunstihariduse järjepidevuse eest ja panustab selle kvaliteedi tõstmisse;
7. leiab võimalusi professionaalse kunstihariduse säilitamiseks erialadel, mis ei ole praegu Eestis prioriteetsed;
8. lähtub oma tegevuses innovaatsilisusest, keskkonna- ja energiasäästlikkusest ja traditsioonidest.

### **Konkurentsieelised**

1. TKK on ainus rakenduslikku kõrgharidust andev kunstikõrgkool Eestis. TKK on integreeritud õppekavadega kunsti- ja disainikool, kus neljal erialal õpetatakse ka restaureerimist.
2. TKK on optimaalse suurusega ja suudab operatiivselt reageerida ühiskonnas ja tööturul toimuvatele muutustele. Omanäolise sisemise atmosfääriga keskkond, loominguline õhkkond ja individuaalne lähenemine tagab tudengite potentsiaali maksimaalse rakendamise.

3. TKK-l on pikaajalise ja intensiivse koostöö kogemus avaliku ja erasektoriga, mis järjest enam pakub üliõpilastele ja töötajatele innovaatilisi väljakutseid ja arenemisvõimalusi.
4. TKK laiapõhjalised õppekavad annavad lõpetajale võimaluse konkureerida tööturul laias sektoris või jätkata õpinguid magistriõppes.
5. TKK kui rakenduskõrgkooli õppekavade eripära on praktilise töö ja kogemusliku aktiivse õppimise suur osakaal. Firmapraktika kõrval kasutame nn projekti-praktikat – õppetöö raames tellimustööde tegemist. Olenevalt tellimusest, võivad töötada koos ka kaks või enam eriala.
6. Koostööprojektid linna- ja omavalitsustega:
  - a. toetavad linna- ja maakonna arengut;
  - b. õpetavad meeskonnas töötamise oskust;
  - c. annavad kliendiga suhtlemise kogemuse;
  - d. arendavad keskkonnasäästlikku mõtteviisi;
  - e. toovad kooli eelarvesse lisavahendeid.

## 2 Õppetegevus

### 2.1 Õppurid

#### 2.1.1 Üliõpilased ja eksternid

##### Õppurite arv 2009–2013 seisuga 10.11

|            | üliõpilased | eksternid | kokku |
|------------|-------------|-----------|-------|
| 10.11.2013 | 318         | 21        | 339   |
| 10.11.2012 | 307         | 25        | 332   |
| 10.11.2011 | 313         | 24        | 337   |
| 10.11.2010 | 306         | 19        | 325   |
| 10.11.2009 | 303         | 19        | 322   |

Võrreldes 2012. a 10.11 seisuga, kui nimekirjas oli 307 üliõpilast ja 25 eksterni, oli 2013. a sama kuupäeva seisuga õppijaid rohkem – 318 üliõpilast ja 21 eksterni. Üliõpilaste suurem arv on tingitud 2013. a suuremast vastuvõtuarvust.

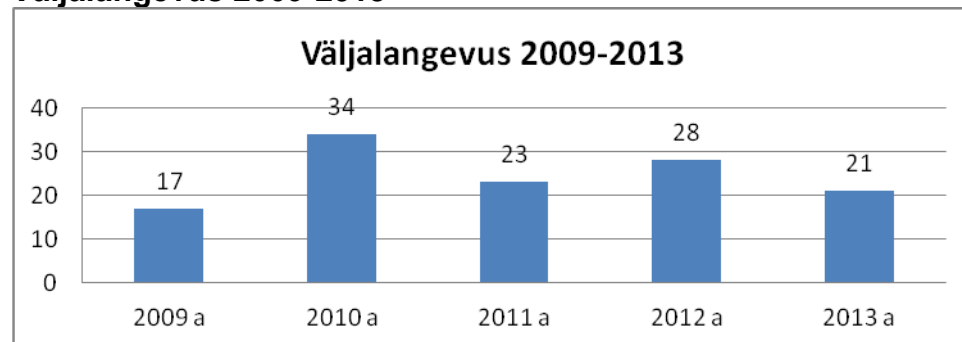
#### Väljalangevus

Haridus- ja Teadusministeeriumi tulemuskäskkirjas on üheks eesmärgiks seatud, et TKK väljalangevus ei oleks suurem kui 7%. 2013. a oli väljalangevus 6,6% (arvutatud koos I kursuse katkestajatega).

#### Väljalangevus erialade kaupa 2013

| eriala                             | omal soovil | edasi-jõudmatus | kokku     |
|------------------------------------|-------------|-----------------|-----------|
| fotograafia                        | 0           | 3               | 3         |
| maal ja maalingute restaureerimine | 0           | 0               | 0         |
| meedia- ja reklaamikunst           | 4           | 1               | 5         |
| mööbel ja restaureerimine          | 4           | 1               | 5         |
| nahadisain ja restaureerimine      | 1           | 1               | 2         |
| skulptuur                          | 1           | 3               | 4         |
| tekstiil                           | 1           | 1               | 2         |
| <b>KOKKU</b>                       | <b>11</b>   | <b>10</b>       | <b>21</b> |

#### Väljalangevus 2009-2013



2013. a on väljalangevus võrreldes 2012. a vähenenud.

Üliõpilaste akadeemiline mobiilsus

TKK üliõpilastel on akadeemiliseks liikuvuseks erinevaid võimalusi:

1. koolisisene – õppekava vahetus; õppeained teistelt õppekavadelt;
2. Tartu linnas – õppeained teistes Tartu kõrgkoolides;
3. Eestis – õppeained teistes Eesti kõrgkoolides;
4. välismaal – Erasmus programm; TKK partnerkoolid etc.

Tudengivahetuses osalejaid nõustab kooli välissuhete juht.

Mujal sooritatud õpingutulemusi arvestatakse VÕTA relemendi kohaselt.

Vt ka 3.2.1

Külalisüliõpilased TKK-s

TKK-s õppis 2013. a 7 külalisüliõpilast. Kokku võeti TKK-st 85 EAP-d.

**TKK-s õppinud teiste kõrgkoolide üliõpilased 2013**

| kõrgkool              | tudengite arv | läbitud EAP-d |
|-----------------------|---------------|---------------|
| Tartu Ülikool         | 3             | 53,0          |
| Eesti Kunstiakadeemia | 1             | 5,0           |
| TTÜ Tartu Kolledž     | 2             | 8,0           |
| Tallinna Ülikool      | 1             | 19            |
| <b>KOKKU</b>          | <b>7</b>      | <b>85,0</b>   |

Lisaks läbis üks inimene TKK-s töötukassa kaudu 19 EAP-d fotograafia õppekavast.

TKK üliõpilased teistes kõrgkoolides

2013. a õppis külalisüliõpilasena teistes kõrgkoolides kokku 12 TKK üliõpilast ning saadi 65 EAP-d.

**Teistes kõrgkoolides külalisüliõpilasena õppinud TKK üliõpilased 2013**

| osakond                  | kõrgkool, kus õpiti | üliõpilaste arv | EAP       |
|--------------------------|---------------------|-----------------|-----------|
| fotograafia              | TÜ                  | 1               | 6         |
| maalingud                | TÜ                  | 4               | 25        |
| meedia- ja reklaamikunst | TLÜ                 | 1               | 4         |
| mööbel                   | TÜ                  | 1               | 3         |
| nahadisain               | TÜ                  | 2               | 9         |
| skulptuur                | 0                   | 0               | 0         |
| tekstiil                 | TÜ, EKA             | 3               | 18        |
| <b>KOKKU</b>             |                     | <b>12</b>       | <b>65</b> |

Välisüliõpilased

2013. a lõpu seisuga oli TKK nimekirjas 3 välisüliõpilast, kellest 2 alustas õpinguid 2013. a sügisel.

**TKK-s õppivad välisüliõpilased 2013 lõpu seisuga**

| nr | nimi  | riik | osakond                  | kursus | lisainfo        |
|----|-------|------|--------------------------|--------|-----------------|
| 1  | /.../ | LV   | meedia- ja reklaamikunst | I      | keeleõppeaastal |
| 2  | /.../ | LV   | meedia- ja reklaamikunst | I      | keeleõppeaastal |
| 3  | /.../ | LV   | fotograafia              | III    |                 |

**2.1.2 Sisseastujad**

Kõigi õppekohtade täitmisel arvestati sisseastumiseksamite tulemusi. Vastuvõtt toimus ühtse pingerivi alusel.

Vastuvõtt 2013

| eriala                             | täiskoormus | osakoormus | eksternõpe | KOKKU |
|------------------------------------|-------------|------------|------------|-------|
| fotograafia                        | 13          | 0          | 2          | 15    |
| maal ja maalingute restaureerimine | 10          | 0          | 0          | 10    |
| meedia- ja reklaamikunst           | 14          | 0          | 1          | 15    |
| mööbel ja restaureerimine          | 13          | 0          | 0          | 13    |
| nahadisain ja restaureerimine      | 9           | 0          | 0          | 9     |
| skulptuur                          | 10          | 0          | 0          | 10    |
| tekstiil                           | 12          | 0          | 0          | 12    |
| KOKKU                              | 81          | 0          | 3          | 84    |

2013. a alustas õpinguid 84 isikut.

Vastuvõtukonkurss

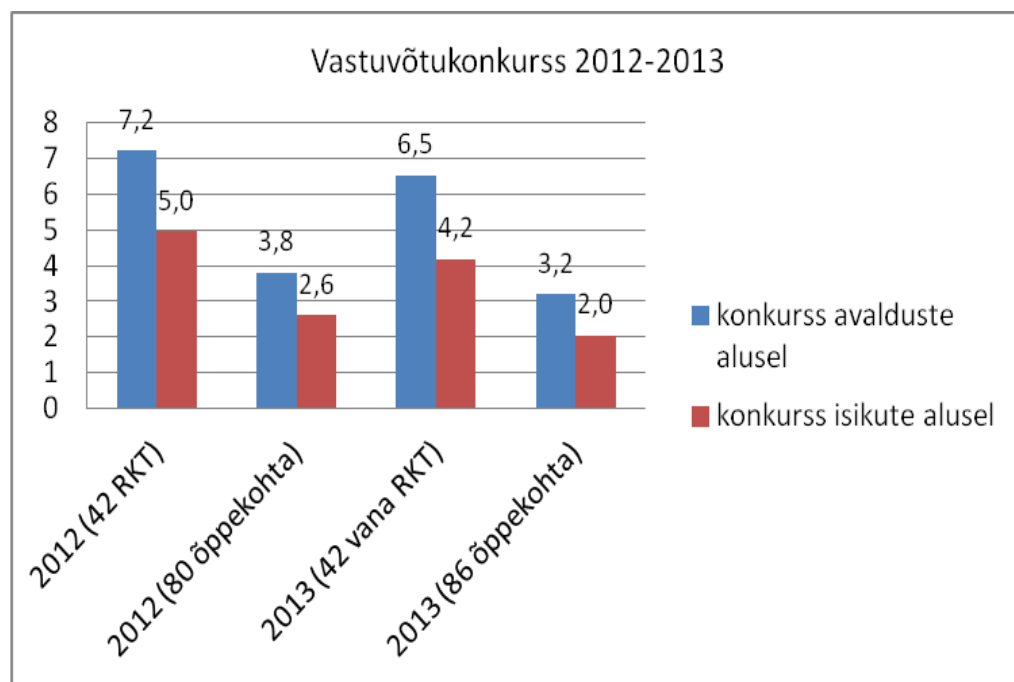
Seoses sellega, et alates 2013. a vastuvõttust ei ole enam RKT ja REV õppekohti vaid on täiskoormusega õpe, mis on tasuta õpe, ning osakoormusega õpe, mis on tasuline õpe, on vaja muuta ka konkursistatistika loogikat. Selleks, et andmed oleks siiski varasemate aastatega võrreldavad, on alljärgnevas tabelis 2013. a konkurss arvatatud RKT õppekohtade järgi.



**Vastuvõtukonkurss 2001-2013**

|                                       | 2001 | 2002 | 2003 | 2004 | 2005 | 2006 | 2007 | 2008 | 2009 | 2010 | 2011 | 2012 | 2013<br>(RKT<br>42) | kesk-<br>mine |
|---------------------------------------|------|------|------|------|------|------|------|------|------|------|------|------|---------------------|---------------|
| fotograafia                           | 8,8  | 7,8  | 8,3  | 9,3  | 10,7 | 7,7  | 9,7  | 9,3  | 7,8  | 9,7  | 6,7  | 9,2  | <b>8,5</b>          | <b>8,7</b>    |
| maal ja maalingute<br>restaureerimine | 8,4  | 7,3  | 7,3  | 6,2  | 6,8  | 7,2  | 6,6  | 8,4  | 7,8  | 10   | 8,5  | 7,0  | <b>5,7</b>          | <b>7,5</b>    |
| meedia- ja<br>reklaamikunst           | 11,6 | 10,7 | 10,4 | 9,3  | 9,6  | 6,5  | 6,7  | 5,7  | 10,1 | 11,9 | 9,3  | 7,9  | <b>10,4</b>         | <b>9,2</b>    |
| mööbel ja<br>restaureerimine          | 11,6 | 12   | 9,6  | 8,2  | 9,5  | 11   | 11,3 | 9,8  | 9    | 9,4  | 8,4  | 8,0  | <b>5,1</b>          | <b>9,5</b>    |
| nahadisain ja<br>restaureerimine      | 2,8  | 5    | 7    | 4    | 6,2  | 2,8  | 2,7  | 6,4  | 4,6  | 6,8  | 4,4  | 6,4  | <b>4,8</b>          | <b>4,9</b>    |
| skulptuur                             | 4    | 3,8  | 6    | 6,4  | 2,8  | 3,6  | 1,2  | 5,2  | 4,6  | 6    | 5,0  | 3,2  | <b>3,2</b>          | <b>4,2</b>    |
| tekstiil                              | 8,2  | 8,6  | 8,8  | 6,6  | 10,6 | 7,2  | 6,6  | 8,8  | 8,2  | 10,2 | 6,5  | 7,8  | <b>6,7</b>          | <b>8,1</b>    |
| keskmine<br>avalduste alusel          | 8,4  | 8,2  | 8,5  | 7,4  | 8,3  | 6,7  | 6,5  | 7,5  | 7,8  | 9,3  | 7,5  | 7,2  | <b>6,5</b>          | <b>7,7</b>    |
| keskmine isikute<br>alusel            | 5,2  | 5,1  | 5,3  | 5    | 5,7  | 4,9  | 4,8  | 5,3  | 5,7  | 6,7  | 5,3  | 5,0  | <b>4,2</b>          | <b>5,2</b>    |

Järgmine tabel annab ülevaate vastuvõtukonkursist aastatel 2012–2013. Konkurs on arvatud nii RKT kui ka tegelike õppekohtade järgi.

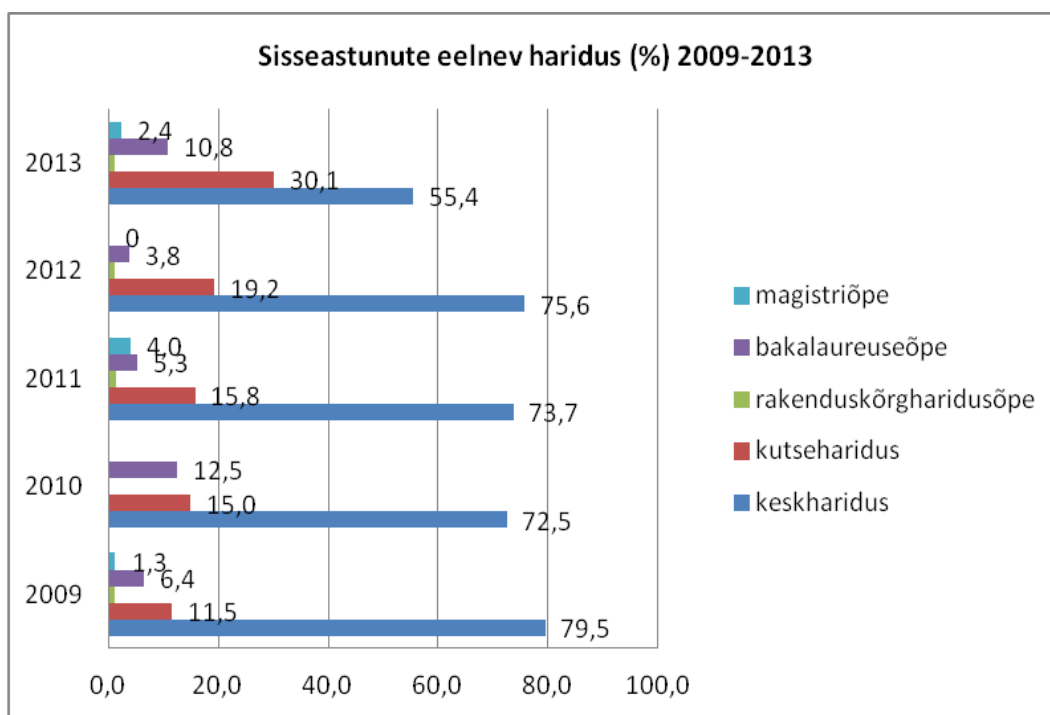


Sisseastujate keskmine vanus 2009–2013

Võrreldes eelneva aastaga on veidi tõusnud sissesaanute keskmine vanus, mis on 21,7-lt aastalt tõusnud 22,7-le

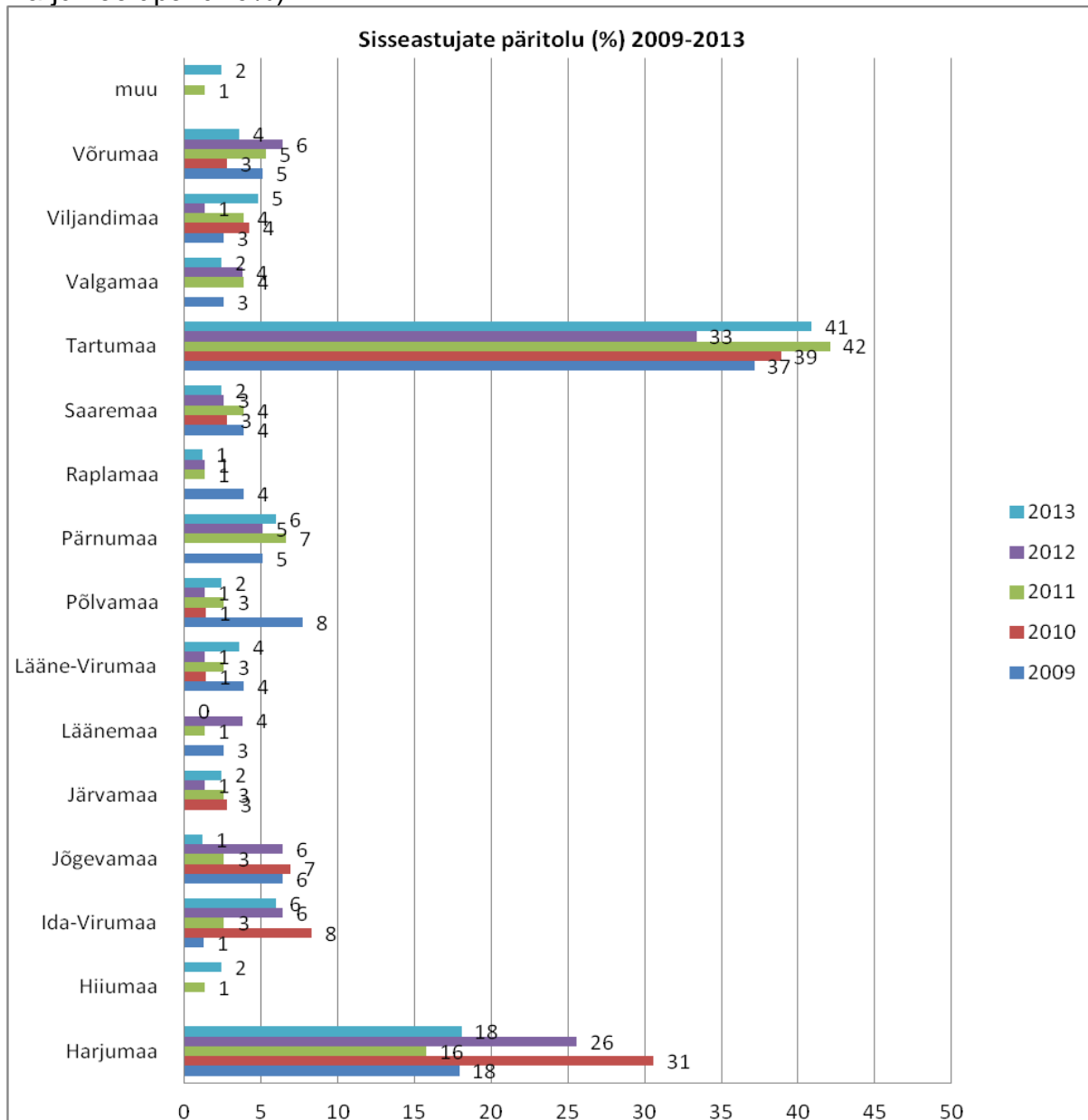
2013. a vastuvõetute eelnev haridus

2013. a õppimaasunute hulgas on mõnevõrra vähenenud gümnaasiumilõpetajate ning suurenenud kutseõppeasutuste lõpetajate hulk. Suurenenud on ka juba bakalaureuseõppe lõpetanud vastuvõetute arv.



## Sisseastujate päritolu

Vastuvõetute hulgas oli 2013. a varasemast rohkem Tartust ja Tartumaalt pärit õppureid, keda on 41%. Võrreldes 2012. a on mõnevõrra vähenenud Tallinnast ja Harjumaalt pärit esmakursuslaste arv (2013. a on see arv 18%, 2012. a oli Harjumaalt pärit 26%).



### 2.1.3 Lõpetanud

#### Lõpetajad

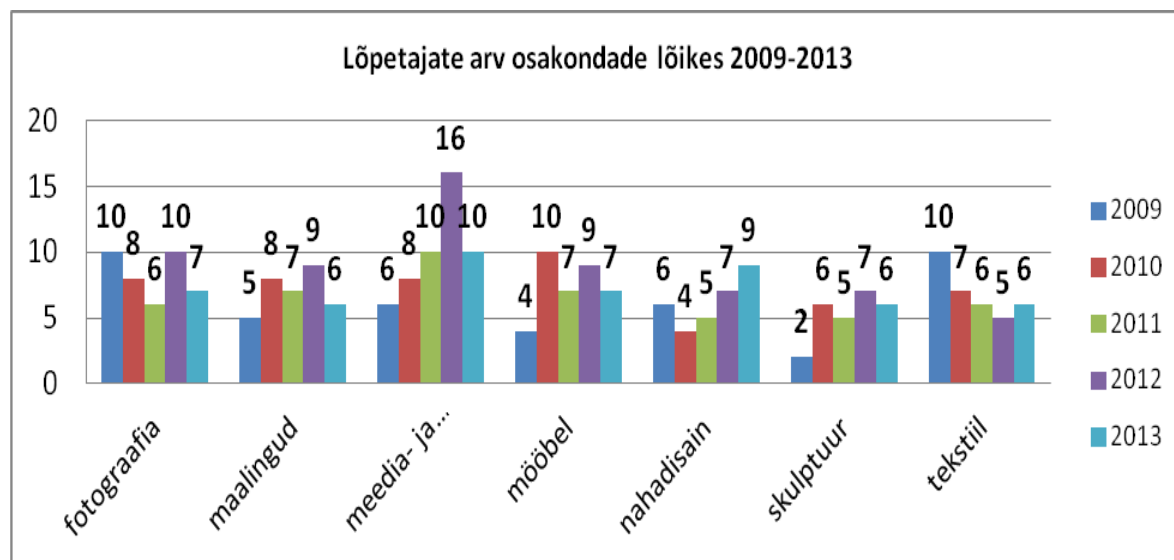
2013. a oli TKK-s 51 lõpetajat, sh 2 eksterni.

#### üliõpilased

|                                    |           |
|------------------------------------|-----------|
| fotograafia                        | 7         |
| maal ja maalingute restaureerimine | 6         |
| meedia- ja reklaamikunst           | 9         |
| mööbel ja restaureerimine          | 6         |
| nahadisain ja restaureerimine      | 9         |
| skulptuur                          | 6         |
| tekstiil                           | 6         |
| <b>kokku:</b>                      | <b>49</b> |

#### eksternid

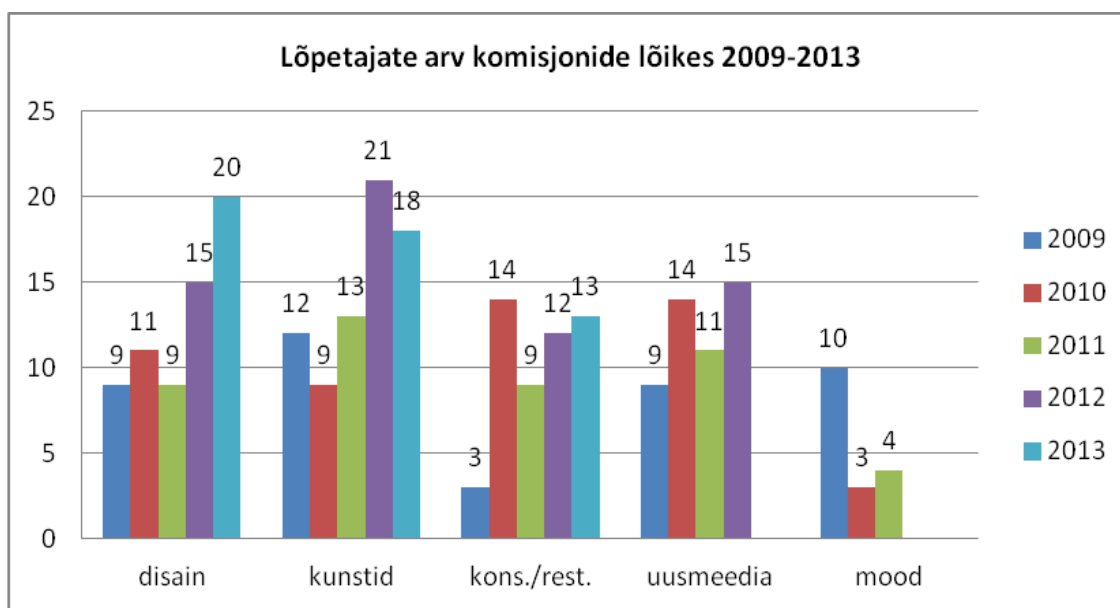
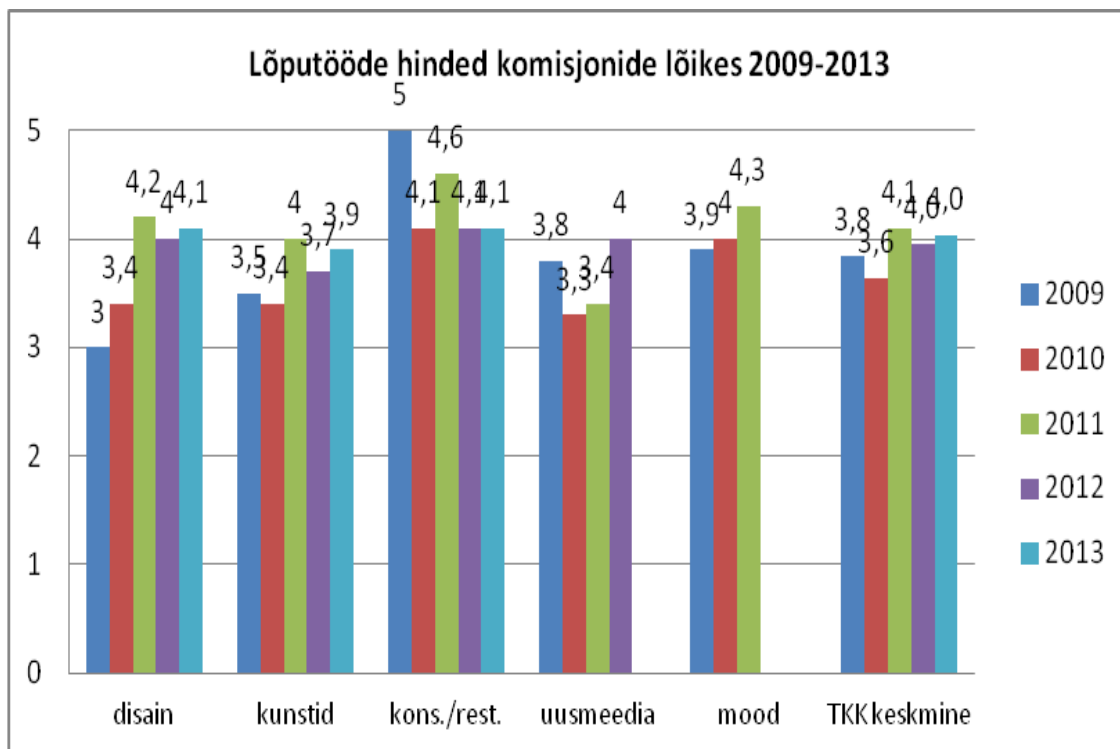
|                           |          |
|---------------------------|----------|
| meedia- ja reklaamikunst  | 1        |
| mööbel ja restaureerimine | 1        |
| <b>kokku:</b>             | <b>2</b> |



#### Lõputööde keskmised hinded erialade ja kaitsmiskomisjonide lõikes

TKK peab oluliseks TKK väliste ekspertide, sh rahvusvaheliste ekspertide kaasamist lõputööde hindamiskomisjonidesse. Igas lõputöö komisjonis on vähemalt üks liige välismaalt (kaasatud on eksperte Soomest, Lätist, Leedust, Saksamaalt, Prantsusmaalt, Suurbritanniast, Türgist ja Venemaalt) ning vähemalt kaks liiget väljastpoolt TKK-d.

2013. a lõputööde keskmine hinne oli 4,0. Lõputööde hinded on viimastel aastatel ühtlaselt kõrgel tasemel püsinud.



Lõputööde komisjonide liikmete ja komisjonide esimeeste tagasiside oli väga positiivne ning edaspidiseks tehtud soovitused väga kasulikud.

## 2.2 Üliõpilaste tagasiside

Süsteemsemaks on muutunud õppevaldkonna monitooring ja tagasiside kogumine, mida tehakse nii tagasiside-monitooringu kui ka õppeinfosüsteemis.

2013. a kevadel ja sügisel toimusid õppeainete tagasisideküsitlused. 2013. a alguses läbi viidud 2012/2013. õa sügissemestri ainete tagasisideküsitlust võib pidada õnnestunuks, kuna vastajad olid aktiivsed ning tagasiside sisuline. Küsitluse kokkuvõte on kättesaadav nii üliõpilastele kui ka töötajatele. 2013. a kevadel läbiviidud kevadsemestri ainete tagasisideküsitluse vastamisaktiivsus oli madal. Seega tuleb küsitlusi läbi viies rohkem mõelda reaalsele vajadusele ning valikuprintsiibile.

2013. a kevadel viidi seoses osakonnajuhatajate valimisega läbi erialaosakondade rahuloluküsitlus. Vastamisaktiivsus oli hea ning tudengite tagasiside väga kasulik ja informatiivne. Küsitluse kokkuvõte on kättesaadav nii üliõpilastele kui ka töötajatele.

Esmakordselt toimus 2013. a kevadel lõputööde juhendamise rahuloluküsitlus. Vastamisaktiivsus oli hea ning tagasiside positiivne. Lõputöödega seotud info liikumise tõhustamiseks tehti mitmeid väga kasulikke ettepanekuid. Küsitluse kokkuvõte on kättesaadav töötajatele.

2013. a sügisel viidi läbi vastuvõtukorralduse rahuloluküsitlus. Ka selle küsitluste tulemustega võib rahule jääda ning tehtud ettepanekuid on plaanis 2014. a vastuvõtu puhul arvestada. Küsitluse kokkuvõte on kättesaadav nii üliõpilastele kui ka töötajatele.

## 2.3 Üliõpilaste kaasamine

Üliõpilased on kaasatud kõigisse koolile olulistesse tegevustesse.

- Üliõpilasesindus valib üliõpilaskonna esindajad (4 üliõpilast) kooli nõukokku.
- Üliõpilaskonna liikmed on oodatud rektoraadi koosolekule.
- Üliõpilaste esindajad kutsutakse õppekavade nõukogude koosolekutele.
- Üliõpilaskonna liikmed osalevad õppetootuste ja eritoetuse määramise komisjonis.
- Üliõpilasesindus saab teha ettepanekuid aktiivsusstipendiumi (tunnustamaks üliõpilasi, kes osalevad aktiivselt TKK arendustegevuses või tutvustamises) määramiseks.
- Üliõpilastel toimuvad regulaarselt teeõhtud rektoriga, kus arutatakse üliõpilastele olulisi probleeme.

TKK on küsitluste kaudu üliõpilasi kaasanud ka õppeprotsessi analüüsimisse ning tõhustamisse. Üliõpilaste huvi tagasiside andmise vastu on aasta jooksul mõnevõrra vähenenud.

Erialaosakonnad on õppekavade nõukogude kaudu üliõpilasi kaasanud ka õppekavaarendusse, mis on 2013. a sügisel olnud õppevaldkonna üheks olulisemaks tööloiguks.

## 2.4 Täienduskoolitus, elukestev õpe

### Korraldatud kursused

| Nr | Aeg              | Kursus  | Maht (tundi) |
|----|------------------|---|--------------|
| 1  | 06.02-27.03.2013 | Ruumi kujundamise kursus II                       | 32           |
| 2  | 07.02-09.05.2013 | Prantsuse keel algajatele                         | 52           |
| 3  | 25.02-03.04.2013 | Arvutigraafika kursus                             | 44           |
| 4  | 04.03-15.04.2013 | Joonistamine                                      | 28           |
| 5  | 16.02-03.03.2013 | Ettevalmistuskursus I grupp                       | 28           |
| 6  | 07.06-14.06.2013 | Pildihalduse ABC                                  | 12           |
| 7  | 08.06-16.06.2013 | Ettevalmistuskursus II grupp                      | 32           |
| 8  | 21.08-24.08.2013 | Lõimeripstehnika kangakudumises                   | 40           |
| 9  | 24.08-14.09.2013 | Masinal kudumise algkursus                        | 36           |
| 10 | 16.10-04.12.2013 | Arvutigraafika                                    | 52           |
| 11 | 11.10-07.12.2013 | Säilitamine muuseumis-museaalid ja teave          | 24           |
| 12 | 07.10-03.12.2013 | Joonistamise põhikursus                           | 36           |
| 13 | 01.10-07.11.2013 | Vektorgraafika kursus (Adobe Illustratori baasil) | 44           |
| 14 | 02.11-30.11.2013 | Erinevate köidete parandamise võimalused          | 18           |

Korraldatud sisekoolitused (erialased kursused asutusele või firmale, mis on koostatud osalejate konkreetsetest soovidest ja vajadustest lähtuvalt)

| Nr | Aeg                    | Kursus                                | Tellijä              |
|----|------------------------|---------------------------------------|----------------------|
| 1  | 29.04.2013, 16.05.2013 | Ajalooline foto ja nende kirjeldamine | Ajalooarhiiv         |
| 2  | 19.-20.04.2013         | Restaureerimiskoolitus I moodul       | Scandec Ehitus OÜ    |
| 3  | 22.11.2013             | Liikumatu õpiobjektide pildistamine   | Eesti Lennuakadeemia |
| 4  | 02.12.2013             | Liikuvate õpiobjektide pildistamine   | Eesti Lennuakadeemia |
| 5  | 30.-31.08.2013         | Sondaaž ja uuringud Edise mõisas      | Scandec Ehitus OÜ    |
| 6  | 15.-16.11.2013         | Interjöori dekoor                     | Scandec Ehitus OÜ    |

2013. a koolituste hulk võrreldes 2012. a oluliselt ei suurenenud, kuid muutuma on hakanud koolitustel osalejate sihtgrupp. Vähenenud on huvikoolituste osa ja suurenenud tööalaste koolituste osakaal. Järjest enam koondame tähelepanu teatud erialagruppide koolitusvajaduste kaardistamisele (2013. a nt ehitusvaldkonnas tegelevad restauraatorid ja mäluasutused) ning neile vajalike koolituste väljatöötamisele. Tänu sellele saab pakkuda keerulisemaid, erialaspetsiifilisemaid ja eelnevatel baasoskustel ning teadmistel põhinevaid kursuseid. Alustatud tegevused soodustavad TKK täienduskoolituse üldise kuvandi muutumist erialakesksemaks ja oma kindla niši leidmist koolitusturul.

## 2.5 Õppeprotsessi juhtimine

TKK arengukava aastani 2015 näeb ette, et TKK õppekavad on terviklikud, arvestavad ühiskonna ja tööturu vajadustega ning tagavad lõpetajate konkurentsivõime nii tööturul, loometegevuses kui ka jätkuõppes.

Õppekavade arendustegevus ja vastutus selle täitmise eest on korraldatud järgmiselt:

1. Õppekavade põhisuundade ja struktuuri väljatöötamise ning arendamise eest vastutavad rektor ja õppeprorektor koostöös erialaosakondade juhatajatega, kes on õppekavade sisulised juhid.
2. Õppekavade üldainete osa arendamise eest vastutavad õppeprorektor ja üldainete keskuse juhataja.
3. Õppekava erialainete osa arendamise eest vastutab erialaosakonna juhataja.
4. Õppekorralduse efektiivset toimimist toetab haldus- ja tugistruktuur.
5. Töötajad, üliõpilased, vilistlased ja tööandjad on kaasatud kooli ja õppekavade arengut puudutavate otsuste tegemisse õppekavade nõukogudes. Õppekava muudatused kinnitatakse kooli nõukogus.

### Õppekavade nõukogud

„Õppekava nõukogu ülesanded ja töökord“ (kinnitatud 29.11.2007) kohaselt kinnitatakse iga kahe aasta tagant nii kõigi erialade kui ka üldainete õppekavanõukogud, kuhu lisaks kooli töötajatele on kaasatud ka tööandjate ja üliõpilaste esindajad. Õppekava nõukogude eesmärk on tagada kvaliteetne õppekava, mis rahuldab õppija, tööandjate ja ühiskonna vajadusi.

### Ainekomisjonid

Igaks õppeaastaks moodustatakse vastava üldkunstiaine õppejõududest järgmised ainekomisjonid:

- joonistamise hindamise ainekomisjon;
- maalimise hindamise ainekomisjon;
- joonistamise lõpu- ja sisseastumiseksami hindamiskomisjon;
- maalimise sisseastumiseksami hindamiskomisjon.

Ainekomisjonide tegevuse eesmärk on

- ainespetsiifiliste põhimõtteliste küsimuste ja ettetulevate probleemide arutamine ja ettepanekute tegemine õppekavade üldainete nõukogule;
- vastava üldkunstiaine semestri õpitulemuste hindamine;
- lõpu- ja sisseastumiseksamite hindamine.

Erialainete hindamise komisjonid kutsuvad kokku erialaosakonna juhataja.

### Õppekorraldusega seotud dokumendid

Seoses 2013. a rakendunud haridusreformiga kulus 2013. a suur osa ajaressursist õppetöoga seotud normdokumentide uuendamiseks ning uuenduste tutvustamiseks. Aasta lõpuks on kõik õppetöoga seotud dokumendid muudatustega kooskõlla viidud. 2013. a kevadel valmis õppe- ja teadusstruktuuri töötajate uus ametijuhend.



## Õppekavaarendus

2013. a olulisim märksõna oli õppekavaarendus. 2013. a kevadel viidi kahe erialaosakonna näitel läbi õppekavaauditi pilootprojekt. 2013. a sügisest on õppekavaarendusega tegelenud kõik erialaosakonnad ja üldainete keskus. Aasta lõpuks sai paika õppekava mudel ning üldine struktuur. Kirja said ka ettepanekud suunamoodulite sisuliseks arendamiseks. Restaureerimise suuna arendamise eestvedaja on professor Kurmo Konsa, disaini suuna arendamisega tegeleb Keret Altpere.

Õppekava uuendatud versioonid valmivad 2014. a kevadeks.

## VÕTA

2013. a sügisel viidi läbi VÕTA tagasisideküsitlus, mis näitas, et VÕTA-ga kokkupuutunud üliõpilased on VÕTA-ga seotud info, taotluste menetlemise ning ka tagasiside saamisega rahul. Küsitluse kokkuvõtte on kättesaadav nii üliõpilastele kui ka töötajatele.

26.–27.09.2013 toimus Primus programmi toel VÕTA-teemaline väljasõiduseminar. Tutvustati VÕTA moodulit ÕIS-is ning tehti kokkuvõtte VÕTA-ga seonduvast TTK-s.

22.–26.04 2013 toimus Primus programmi toel koos Eesti Kunstiakadeemiaga õppereis Pariisi, kus tutvuti sealse kogemusega VÕTA menetlemise osas. TTK-st osalesid reisil erialaosakondade esindajad, õppejuht ning personalijuht.

### **VÕTA taotluste ja ülekantud punktide statistika 2013**

| <b>eriala</b>                      | <b>VÕTA taotluste arv</b> | <b>Ülekantud punktide maht</b> |
|------------------------------------|---------------------------|--------------------------------|
| fotograafia                        | 5                         | 38,0                           |
| maal ja maalingute restaureerimine | 4                         | 33,0                           |
| meedia- ja reklaamikunst           | 3                         | 22,0                           |
| mööbel ja restaureerimine          | 4                         | 18,0                           |
| nahadisain ja restaureerimine      | 0                         | 0                              |
| skulptuur                          | 0                         | 0                              |
| tekstiil                           | 6                         | 58,0                           |
| <b>KOKKU</b>                       |                           | <b>169,0</b>                   |

## TULE

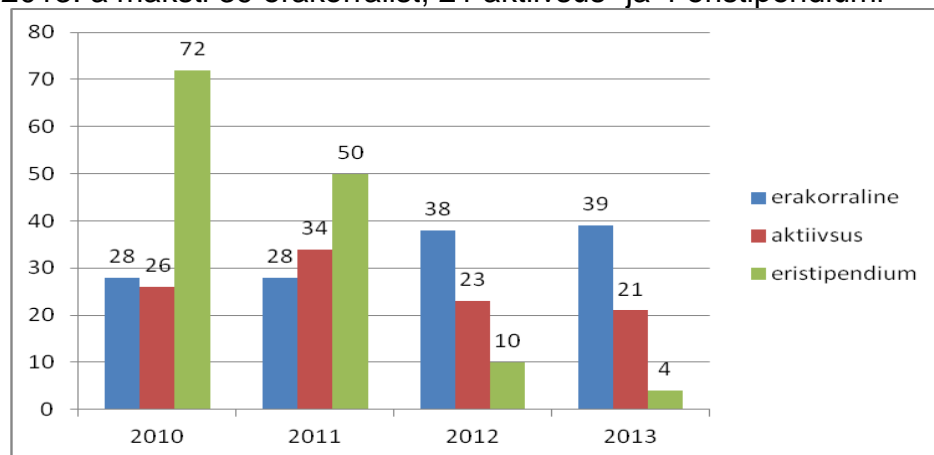
Tule programmi toel lõpetas 2013. a kevadel TTK 2 üliõpilast.

2013. a lõpu seisuga on TTK üliõpilaste nimekirjas 1 TULE programmi toel õppiv üliõpilane, kes viibib lapsehoolduspuhkusel.

## 2.6 Stipendiumid

TKK maksab üliõpilastele võimaluse korral stipendiume, lähtudes TKK stipendiumieeskirjast.

2013. a maksti 39 erakorralist, 21 aktiivsus- ja 4 eristipendiumi



## 2.7 Üliõpilasesindus

Üliõpilasesindus korraldas regulaarseid koosolekuid. Jätkati traditsioonilist „rektori teeõhtute“ sarja. Lisaks osales esindus aktiivselt mitmete kooliga seotud ürituste korraldamisel ning kooli tutvustavatel üritustel (nt lõpuaktus, avaaktus, lahtiste uste päevad, haridusmessid, jõulupidu jne).

### 3 Arendustegevus

#### 3.1 Koostöö ning teadus-, arendus- ja loometegevus (TAL)

TKK on sõlminud koostöölepingud järgmiste institutsioonidega: Tartu Ülikool, Tallinna Ülikool, Eesti Kunstiakadeemia, Eesti Maaülikool, Tallinna Tehnikaülikooli Tartu Kolledž, Eesti Ettevõtluskõrgkool Mainor, TÜ Viljandi Kultuuriakadeemia, Tartu Kunstikool, Narva Kutseõppekeskus, Eesti e-Kutsekool, Eesti Rahva Muuseum, Rahvusarhiiv, Narva Muuseum, Tartu vallavalitsus, Viru Keemia Grupp, OÜ Mandragora, OÜ Tekstiil Ruumis jt.

TKK on Tartu loomemajanduse klatri ning Viljandimaa regionaalse kompetentsikeskuse liige.

Lisaks on TKK rahvusvahelise kunstikõrgkoolide ühenduse CUMULUS täisliige ning kuulub Rakenduskõrgkoolide Rektorate Nõukogu kaudu EURASHE-sse.

TKK avalikkusele suunatud tegevused rikastavad ühiskonda. Väärtustades traditsioone ja järjepidevust, on TKK avatud innovaatilistele ideedele ja koostööle.

TKK keskendub eeskätt (rahvusvahelisele) arendus- ja loometegevusele, teadustegevuse vallas on esmane prioriteet rakendusuringud, kuid näiteks fotograafia alal tehakse professor Peeter Linnapi juhtimisel ning restaureerimise valdkonnas professor Kurmo Konsa juhtimisel ka teadusuuringuid.

TKK Toimetiste sarjas kirjastati üliõpilaste diplomitööde kogumik «Lend 2013» ja Kaire Nurga «Vormi dematerialisatsioon». Lisaks anti välja eesti-inglisekeelne õppeteatmik ning eestikeelsed infovoldikud.

17.09.2012 kinnitati TKK rakendusuuringute kava, mida 2013. a täiendati. Kava koostati rakendusuuringute ning nendega seonduva koostöö planeerimiseks ja koordineerimiseks TKK-s aastatel 2012–2015. Kava toetab TKK eesmärkide elluviimist ning on tihedalt seotud õppekavade arendamisega. Rakendusuuringud on suunatud probleemide analüüsile koolis õpetatavate erialade ja valdkondade raames. Kava põhieesmärk on aidata kaasa TKK õppetegevuse konkurentsivõime kasvule, õppekvaliteedi tõusule ning tagada õppe jätkusuutlikkus. Kava prioriteediks on üliõpilaste kaasamine, seotus konserveerimisteaduslike uurimissuundadega Tartu Ülikoolis ning koostöö Muinsuskaitseametiga.

TKK õppejõud ja üliõpilased osalesid 2013. a oma loominguga sadadel näitustel, kureerisid arvukalt erialaprojekte, esinesid ettekannetega konverentsidel, osalesid töörühmades jms ning avaldasid artikleid erialajakirjades. Näiteks korraldati koostöös Eesti Kunstiakadeemia Nooruse galeriis restaureerimisalane ühisnäitus «Varjatud ja nähtav» ning korraldati valdkonnapõhiseid loenguid ja seminare. Projekt viidi läbi Eesti Kultuurkapitali toetusel.

Alates 2011. a sügisest kogutakse TKK töötajate TAL-tegevuste andmeid Webdesktapis. TAL andmete kogumine annab ülevaate kooli töötajate aktiivsusest ning saavutustest. Infot kogutakse järgmiste tegevuste kohta: enesetäiendus, erialane projekt, koolitus, meediakajastus, näitustegevus, publikatsioon ja ettekanne, tunnustus. Samuti koondatakse infot erinevates komisjonides, töörühmades jmt osalemise kohta nii TKK-s kui ka väljaspool kooli.

Seisuga 25.03.2013 Webdesktapist tehtud väljavõtte järgi on TKK töötajate TAL-tegevuste kokkuvõtte järgmine:

| NÄITUSETEGEVUS           | isikut | kannet | sh rahvusvahelist |
|--------------------------|--------|--------|-------------------|
| õppe- ja teadusstruktuur | 27     | 150    | 45                |
| tugi- ja haldusstruktuur | 1      | 17     | 3                 |
| kokku                    | 28     | 167    | 48                |
| ERIALANE PROJEKT         | isikut | kannet | sh rahvusvahelist |
| õppe- ja teadusstruktuur | 12     | 39     | 6                 |
| tugi- ja haldusstruktuur | 1      | 6      | 2                 |
| kokku                    | 13     | 45     | 8                 |
| KOOLITUS                 | isikut | kannet | sh rahvusvahelist |
| õppe- ja teadusstruktuur | 20     | 62     | 5                 |
| tugi- ja haldusstruktuur | 11     | 33     | 0                 |
| kokku                    | 31     | 95     | 5                 |
| ENESETÄIENDUS            | isikut | kannet | sh rahvusvahelist |
| õppe- ja teadusstruktuur | 17     | 58     | 32                |
| tugi- ja haldusstruktuur | 12     | 83     | 13                |
| kokku                    | 29     | 141    | 45                |

ETIS-esse lisandus 2013. a 10 kannet, sh 1 kanne 1.1, 1 kanne 1.2 ja 2 kannet 1.3 klassifikaatorisse.

### Suhtlus meediaga:

- välja saadeti 63 pressiteadet (sh 45 TKK ja 18 galerii Noorus pressiteadet)
- kodulehele lisati 200 uudist.
- teadaolevaid meediakajastusi oli kokku 130. Kõige rohkem Tartu Postimehes – 51. Meediakajastusi on ka teistes Eesti kohalikes lehtedes (nt Pärnu Postimees, Virumaa Teataja jm), aga kuna need lehed ei ole TKK raamatukogust ega internetist kättesaadavad, siis on need antud loendist välja jäänud.

### Galeriis Noorus 2013. a toimunud näitused

|             |   |
|-------------|---|
| 02.01–20.01 | Tartu Kõrgema Kunstikooli maalingute osakonna näitused „Pärast lõppu“ ja „Ilu oletus“   |
| 23.01–09.02 | Liisa Kivimäe kureeritud Tartu Kõrgema Kunstikooli vilistlaste näitus „Naerev loom“   |
| 15.02–02.03 | Tartu Kõrgema Kunstikooli meedia- ja reklaamikunsti osakonna IV kursuse näitus „Protsess/Progress“                                  |
| 04.03–23.03 | Tartu Kõrgema Kunstikooli tekstiili- ja mööbliosakonna ühisprojekti 8:TOOL näitus   |
| 25.03–13.04 | Marko Kekishev „Vahet pole“   |
| 15.04–04.05 | Kristjan Bachmann „Minu kuldõiked“ vol2   |
| 07.05–06.06 | Pisiplastika näitus „Minu mütoloogia“, kuraator TKK vilistlane Maria Väinsar  |
| 11.06–13.07 | Tartu Kõrgema Kunstikooli diplomitööde näitus „Lend 2013“   |
| 14.08–02.09 | Hando ja Kristina Tamm „Eraelu“   |
| 05.09–27.10 | Kaasaegse kunsti festival ART IST KUKU NU UT näitus „PRADA PRAVDA“  |
| 30.10–16.11 | Paralleelsed näitused „70+“ (1966/67. a ERKI lõpetanud kursused) ja „Eilsest vajunud“ (TKK maalingute osakonna 4. kursuse tudengid) |
| 20.11–07.12 | Viie Eestist, Soomest, Lätist, Hispaaniast pärit kunstikõrgkooli ühine skulptuurinäitus „Õõ ja päev“                                |
| 09.12–29.12 | Erinevate kõrgkoolide maalingute restaureerimise osakondi koondav näitus „Varjatud ja nähtav“                                       |

### 3.2 Rahvusvahelised suhted

TKK lähtub oma rahvusvaheliste suhete arendamisel välissuhete strateegiast (kinnitatud 08.12.2011).

Välissuhtlusega seostuvad järgmised eesmärgid:

- TKK võimaldab lõpetajatele hariduse, mis tagab nende konkurentsivõime Eesti ja Euroopa tööturul;
- TKK arendab intensiivselt koostööd Eesti ja välismaa kõrgkoolidega, et rikastada kunstiharidust erinevate oskuste ja väärtustega;
- TKK tagab loominguiliselt mõtleivate ning maailmale avatud vastutustundlike rakenduskunstnike järelkasvu Eestis.

TKK-l on välissuhete arendamisel neli strateegilist põhisuunda:

1. Rahvusvaheline õppetegevus
2. Rahvusvaheline teadus-, arendus- ja loometegevus
3. Rahvusvahelistumist toetava keskkonna loomine
4. Tegevuskavad ja rahastamine

TKK osaleb Euroopa Liidu hallatava Elukestva õppe programmi allprogrammides (Erasmus ja Nordplus) ja koostöövõrgustike organiseeritud konverentsidel.

TKK teeb rahvusvahelist koostööd arvukate kõrgkoolide ja ettevõtetega.

Koolil on 45 Erasmus partnerkõrgkooli Euroopas.

#### **Austria**

Kunstuniversität Linz

#### **Belgia**

Artesis Hogeschool Antwerpen

Ecole supérieure des Arts Saint-Luc Brussels

#### **Hispaania**

Escuela d'Art i Superior de Disseny Pau Gargallo (meedia, skulptuur)

Escuela Superior de Conservació i Restauració de Béns Culturals de Catalunya

Universitat de Barcelona, Faculty of Fine Arts (restaureerimine, konserveerimine)

Universitat Politècnica de Valencia (skulptuur, meedia, maal, foto)

#### **Itaalia**

Accademia di Belle Arti di Catania

Accademia di Belle Arti di Napoli

#### **Kreeka**

University of Ioannina (skulptuur)

#### **Leedu**

Vilnius Academy of Fine Arts

Vilnius College of Technologies and Design (foto)

Vilnius College of Design (disain, foto)

Kaunas College (mööbel, nahk)

International School of Law and Business (meedia)

#### **Läti**

Läti Kunstiakadeemia

#### **Poola**

The Strzemiński Academy of Art Łódź (tekstiil, nahk)

### **Portugal**

Escola Superior Artistica do Porto (foto, meedia)

Universidade do Porto

Universidade de Lisboa/Faculty of Fine Arts

### **Prantsusmaa**

L'ecole de Design Nantes Atlantique (meedia)

Université de Picardie

Ecole Nationale des Beaux-Arts Lyon (tekstiil)

Ecole Nationale Supérieure d'Art, Villa Arson

### **Rootsi**

University of Gothenburg (tekstiil)

University of Borås/Swedish School of Textiles (tekstiil)

### **Saksamaa**

Fachhochschule Hannover: Medien, Information und Design (foto, meedia)

Reutlingen University (tekstiil)

### **Soome**

Aalto University School of Art and Design (tekstiil)

Helsinki Metropolia University of Applied Sciences

Oulu University of Applied Sciences (meedia)

TAMK University of Applied Sciences

Saimaa University of Applied Sciences

Turku University of Applied Sciences

Savonia University of Applied Sciences: Kuopio Academy of Design

Lahti University of Applied Sciences

HAMK University of Applied Sciences (nahk)

Novia University of Applied Sciences (foto)

Finnish Academy of Fine Arts

Kymenlaakson Ammattikorkeakoulu, University of Applied Sciences

### **Tšehhi**

Brno University of Technology/Faculty of Fine Arts

### **Türgi**

Afyon Kocatepe University

Anadolu University (meedia)

University of Marmara/Faculty of Fine Arts (foto)

### **Ungari**

Moholy-Nagy University of Art and Design Budapest (tekstiil)

Koostöölepingud sõlmitud ka kahe **Venemaa** kõrgkooliga:

Peterburi I.E. Repini nimeline akadeemiline maali-, skulptuuri- ja arhitektuuriinstituut (Peterburi Kunstide Akadeemia)

Peterburi Kino ja Televisiooni Ülikool.

Järnevas tabelis on kokkuvõtlikult näha töötajate ja üliõpilaste viimase nelja õppeaasta õpiränne.

#### Kokku mobiilseid isikuid 2010/2011–2013/2014.

|                                 | 2010/2011 | 2011/2012 | 2012/2013 | 2013/2014 |
|---------------------------------|-----------|-----------|-----------|-----------|
| õppejõud välja                  | 13        | 7         | 6         | 8         |
| õppejõud sisse                  | 8         | 10        | 5         | 6         |
| muu personal välja              | 4         | 10        | 9         | 8         |
| muu personal sisse              | 2         | 3         | 3         | 4         |
| üliõpilased välja               | 27        | 27        | 31        | 29        |
| üliõpilased sisse               | 6         | 18        | 15        | 16        |
| <b>kokku mobiilseid isikuid</b> | <b>60</b> | <b>75</b> | <b>69</b> | <b>71</b> |

#### 3.2.1. Õppurite mobiilsus

Välissuhete strateegia püstitab eesmärgi, et TKK on jätkuvalt edukaim kõrgharidus-asutus Eestis, arvestades Erasmus programmi raames välisriigis lühiajaliselt õppimas ja praktiseerimas käivate üliõpilaste protsenti. Vähemalt 7% üliõpilastest õpib igal õppeaastal ühe semestri jooksul mõnes välisriigi kõrgharidusasutuses või läbib praktika välisettevõttes. Stipendiumite eraldamisel jälgitakse stipendiumite ühtlast jaotust erialaosakondade lõikes.

2013. a käis Erasmus kaudu 17 TKK üliõpilast välismaal õppimas ja 12 üliõpilast praktikal.

#### TKK-st Erasmusega välja õppima

|                               | 2012/2013 kevadsemester | 2013/2014 sügissemester |
|-------------------------------|-------------------------|-------------------------|
| fotograafia os.               | 0                       | 2                       |
| maalingute os.                | 3                       | 3                       |
| meedia- ja reklaamikunsti os. | 2                       | 3                       |
| mööbli os.                    | 0                       | 0                       |
| nahadisaini os.               | 0                       | 1                       |
| skulptuuriosakond             | 1                       | 0                       |
| tekstiiliosakond              | 0                       | 2                       |
| <b>KOKKU</b>                  | <b>6</b>                | <b>11</b>               |

#### TKK-st Erasmusega välja praktikale

|                                   | 2012/2013 õa suvi |
|-----------------------------------|-------------------|
| fotograafia osakond               |                   |
| maalingute osakond                |                   |
| meedia- ja reklaamikunsti osakond |                   |
| mööbli osakond                    | 2                 |
| nahadisaini osakond               | 3                 |
| skulptuuriosakond                 | 3                 |
| tekstiiliosakond                  | 4                 |
| <b>KOKKU</b>                      | <b>12</b>         |

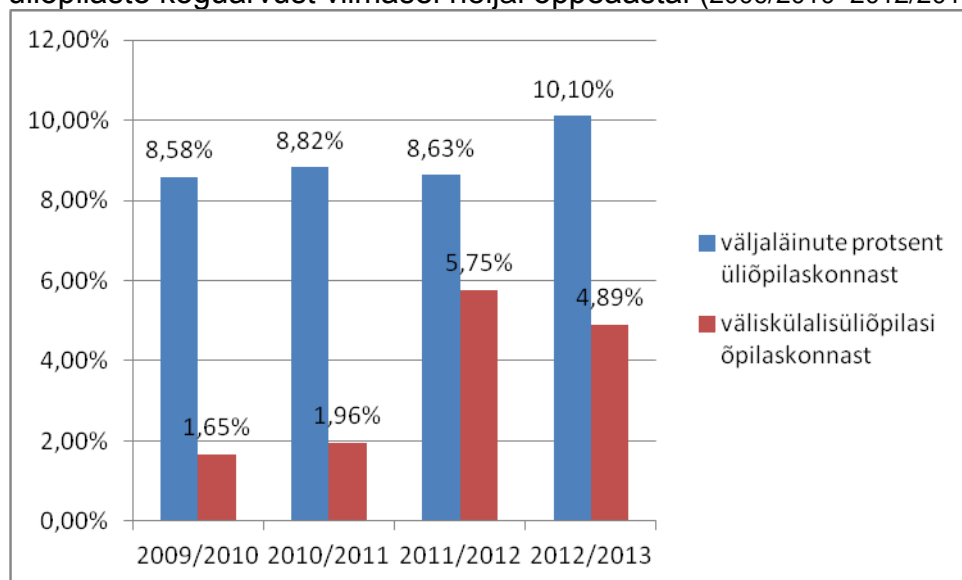
2013. a oli TTK-s Erasmuse kaudu õppimas 17 väliskülalisüliõpilast 7 riigist: Leedust 4, Tšehhist 1, Türgist 2, Prantsusmaalt 3, Hispaaniast 5, Belgiast 1, Soomest 1.

### Väliskülalisüliõpilased 2013

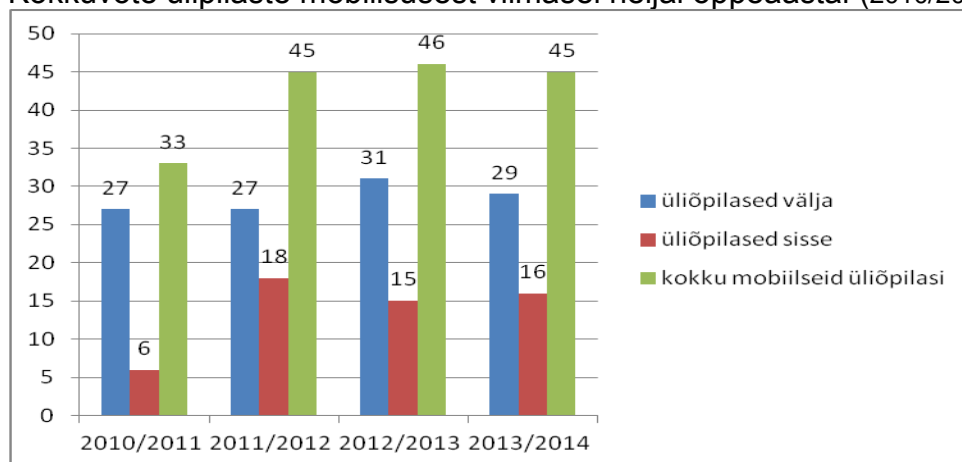
| Osakond                           | 2012/2013 kevadsemester | 2013/2014 sügissemester |
|-----------------------------------|-------------------------|-------------------------|
| fotograafia osakond               | 1                       | 4                       |
| maalingute osakond                | 1                       | 1                       |
| meedia- ja reklaamikunsti osakond | 1                       | 2                       |
| mööbliosakond                     | 2                       | 1                       |
| nahadisaini osakond               |                         |                         |
| skulptuuriosakond                 | 1                       | 2                       |
| tekstiiliosakond                  |                         | 1                       |
| KOKKU                             | 6                       | 11                      |

Lisaks õppis kaks üliõpilast Venemaalt koolidevahelise lepingu alusel.

Järgnevalt on ära toodud väliskülalisüliõpilaste ja väljaminevate üliõpilaste osakaal üliõpilaste koguarvust viimasel neljal õppeaastal (2009/2010–2012/2013).



Kokkuvõtte üliõpilaste mobiilsusest viimasel neljal õppeaastal (2010/2011–2013/2014).





### 3.2.1. Töötajate mobiilsus

TKK töötajate, sh eeskätt õppejõudude mobiilsuse organiseerimisel lähtutakse Eesti kõrghariduse rahvusvahelistumise eesmärgist, kõrgkoolide rahvusvahelistumise heade tavade leppest, TKK arengukavast, välissuhete strateegiast ning õppekavade nõuetest.

Erinevate programmide ja projektide kaudu soodustatakse TKK töötajate enesetäiendamist välismaal. Lisaks Erasmuselähetustele on TKK õppejõud ja teised töötajad käinud paljudel teadus-, arendus- ja loometööga seotud välislähetustel. Välissuhete strateegias on eesmärk, et igal aastal käib välislähetuses ~20% TKK töötajatest. 2013. a käis 65 välislähetuses (sh Programm Primuse kaudu 6 ja Erasmuselähetuses 16 välislähetust) 30 töötajat, mis on üle 30%.

TKK välissuhete strateegias püstitatud eesmärgi kohaselt õpetab igal aastal Erasmusel partnerkoolis või osaleb Erasmusel programmi koolitustel ~10% töötajatest. Järgnevast tabelist on näha, et töötajate koguarvust on 2010–2013 igal aastal osalenud mobiilsusprogrammis ~18%.

|                          | 2010/2011 | 2011/2012 | 2012/2013 | 2013/2014 |
|--------------------------|-----------|-----------|-----------|-----------|
| õppejõud välja           | 13        | 7         | 6         | 8         |
| muu personal välja       | 4         | 10        | 9         | 8         |
| kokku mobiilseid isikuid | 17        | 17        | 15        | 16        |

Töötajate mobiilsus Erasmusel programmi kaudu 2010/2011–2013/2014.

|                    | 2010/2011 | 2011/2012 | 2012/2013 | 2013/2014 |
|--------------------|-----------|-----------|-----------|-----------|
| õppejõud sisse     | 8         | 10        | 5         | 6         |
| muu personal sisse | 2         | 3         | 3         | 4         |
|                    | 10        | 13        | 8         | 10        |

Väliskülalisõppejõud ja töötajad Erasmusel programmi kaudu 2010/2011–2013/2014.

## 4 Õpikeskkond

### 4.1 Ruumid

TKK-l on kolm õppehoonet. TKK Tähe ja Tolstoi tn õppehoonetes on üldpinda 4299,2 m<sup>2</sup>, Eha tn õppehoones TKK kasutuses 1201,5 m<sup>2</sup> ja ühiskasutuses Tartu Kunstikooliga 127,6 m<sup>2</sup>. TKK-le kuulub Eha tn õppehoonest 53% ning 47% kuulub Tartu Kunstikoolile.

TKK kasutuses on ka Tartu linnalt tasuta kasutamiseks saadud ruumid Riia 11, kus tegutseb kooli galerii Noorus. Galerii on üliõpilastele oluline õppebaas ja koht oma loominguga avalikuks näitamiseks.

TKK õppehooned on avatud 6 päeva nädalas (välja arvatud pühapäev) kuni kella 23ni, et tagada üliõpilastele võimalused iseseisvaks tööks. Enne eksamiperioode on õppehooned avatud ööpäevaringselt, tööohutuse eest vastutavad erialaosakondade määratud inimesed.

Koolis on avatud toitlustuskoht. Tingimused on loodud hügieeninõuete täitmiseks. Üliõpilaste ja töötajate igapäevases kasutuses on duširuumid, riietusruumid ja saun.

Meetme "Kõrgkoolide ning teadus- ja arendusasutuste õppe-ja töökeskkond" alameetme "Rakenduskõrgkoolide õppekeskkond" abil on 2013. aastal kaasajastatud Tähe ja Tolstoi õppehoone ventilatsioonisüsteeme, valve- ja läbipääsusüsteeme ning valgustust, välja on vahetatud tulekahju valvesignalisatsioonisüsteem, paigaldatud täiendavad tuletõkkeuksed jms ning Tolstoi õppehoones loodud valmisolek puuetega õppurite vastuvõtuks.

### 4.2 Infotehnoloogiline baas

#### IKT andmed – arvutid (31.12.2013)

|   |     |
|---|-----|
| arvutite arv õppejõudude kasutuses              | 24  |
| arvutite arv üliõpilaste kasutuses              | 27  |
| üldkasutatavate arvutite arv (raamatukogus jne) | 18  |
| õppeasutuses arvuteid kokku                     | 154 |
| arvutite arv arvutiklassides                    | 87  |
| sülearvutite arv kokku                          | 30  |

#### IKT andmed – internetiühendus (31.12.2013)

|   |       |
|---|-------|
| interneti ühendatud töökohaarvutite arv | 141   |
| interneti püsiühenduse kiirus (kbps)    | 10000 |

#### IKT andmed – muu (31.12.2013)

|  |    |
|--|----|
| videoprojektorite arv kokku                        | 17 |
| statsionaarsete videoprojektorite arv õpperuumides | 14 |

Nii õppurid kui ka personal saavad õppetöövälisel ajal kasutada ka arvutiklassides olevaid arvuteid.

Kõik kooli arvutid on interneti püsiühendusega, lisaks on koolis täielik WiFi leviala. Kõigile üliõpilastele ja töötajatele on tagatud kopeerimise, skaneerimise ja printimise võimalus, sh värvilisena.

Koolis on kasutusel järgmised elektroonilised infokanalid:

- Õppeinfosüsteem ÕIS (kasutusel alates 2011).
- Nn vana infosüsteem/vana ÕIS (2013 osaliselt kasutusel personalitöös).
- WebDesktop (kasutusel alates 2009; vt ka lk 34)
- Veebileht (uus alates 2013 sügisest).
- Failiserver.
- E-post.
- Broneeringute süsteem.

Kasutuse lihtsustamiseks on veebilehel ja Webdesktopis lingid teistele süsteemidele.

Koolis on kasutusel ka projekti «Kvaliteedisüsteemide arendamine rakendus-kõrgkoolides» käigus valminud tagasiside ja monitooringusüsteem TMS.

TKK õppejõud on loonud erinevaid e-kursusi ja õpiobjekte. Nt kõrghariduse e-õppe programmi BeSt raames on 2013 koostatud 4 e-kursust 9 EAP ja 6 õpiobjekti.

### 4.3 Raamatukogu

TKK raamatukogus oli 568 lugejat, sh 138 uut lugejat.

Põrandapinda oli kokku 161 m<sup>2</sup>, sh lugemissaal ja grupitööruum 122,3 m<sup>2</sup>, kabinet/puhkenurk/panipaik kokku 33 m<sup>2</sup>. Lisaks oli Tähe tänava õppehoones 6 m<sup>2</sup> fondipind, mis anti üle arhiivile. 2013. a sügisel laiendati raamatukogu fondiruumi võrra, seega on nüüd raamatukogu üldpind kokku 195,4 m<sup>2</sup>.

Lugemissaalis ja grupitööruumis on kokku 5 lugeja arvutitöökohta, 2 töötaja arvutitöökohta ning 18 lugeja töökohta, WIFI-võrk ja skaneerimise võimalus. Printimine ja värviliste koopiade tegemine on võimalik raamatukogu kõrval asuvas laos ning mustvalge printimine fuajees asuvas printeris.

TKK raamatukogul on elektrooniline kataloog ARTAR kuhu 2013. a lisandus 611 kirjet - seega on kokku 9693 kirjet.

2013. a jooksul lisandus kokku 374 teavikut. Seisuga 01.01.2014 oli raamatukogus kokku 16 420 teavikut (neist kasutuskogus 7627 ja varukogus 8793). Paljundatud õppematerjale on kokku 22 258 lehekülge.

2013. a lisandus raamatukokku kokku 43 nimetust ajakirju, sh 35 tellitud ja 8 kingutustena; sh 32 võõrkeelset erialast ja 11 eestikeelset ajakirja ning 5 ajalehte.

2013. a oli külastusi 10 017, laenutuste arv 7125, nendest koju 5888 ja lugemissaali 1237. Seega oli keskmiselt 48 külastust ja 34 laenutust päevas. Külastuste arv on jõudsalt tõusnud ja laenutuste arv veidi langenud, aga üldiselt püsib samas suurusjärgus võrreldes eelmiste aastatega (vt tabel).

| aasta | lugejaid | külastusi | keskmiselt külastuspäevas | keskmiselt laenutusi päevas |
|-------|----------|-----------|---------------------------|-----------------------------|
| 2013  | 568      | 10 017    | 48                        | 34                          |
| 2012  | 556      | 8978      | 42                        | 37                          |
| 2011  | 542      | 8846      | 42                        | 35                          |
| 2010  | 515      | 9914      | 58                        | 44                          |
| 2009  | 515      | 11 869    | 64                        | 42                          |
| 2008  | 504      | 10 045    | 54                        | 43                          |

TKK esmakursuslastele ja täiskasvanukoolituses osalejatele toimusid raamatukogu infotunnid.

TKK üliõpilased ja töötajad said koostöölepingute ja kokkulepete alusel kasutada TÜ, Eesti Rahvusraamatukogu kunstide teabekeskuse, EKA ja KUMU raamatukogu. Aktiivsemalt toimis RVL ehk raamatukogudevahelise laenutuse teenus.

Koostöö oli ka kõigi teiste Eesti olulisemate kunstiraamatukogudega, sh Tartus TÜ, ERM-i, TKM-i, Eesti Kirjandusmuuseumi raamatukogu ning Tartu Linnaraamatukoguga. Välispartneritest jätkus koostöö Aalto Ülikooli Aralis Kirjastokeskusega ja Läti Rahvusraamatukoguga. Loodi esimesed kontaktid Napoli Kunstiakadeemia ja Läti Kunstiakadeemia raamatukoguga.

Lugejatel on võimalus kasutada Eesti raamatukogude elektroonilist kataloogi ESTER ja Eesti artilikte andmebaasi ISE ning välismaiste ajakirjade andmebaasi EBSCO. Alates 2013. a on uuendatud Keelevara litsentsi internetipõhise andmebaasi kasutamiseks. Samas oli võimalus kasutada TEA entsüklopeedia interneti versiooni. Jätkati e-raamatukogu arendust IT lahenduste otsimisega, toimusid töökoosolekud.

### **Lühikokkuvõtte peamistest arendustegevustest raamatukogus**

- Arengukavas sätestatud raamatukogu ruumiprogramm on täidetud, kasutusse on võetud 195,4 m<sup>2</sup> pinda.
- On koostatud raamatukogu ja fondi täiendatud ruumilahenduse plaan koos vajamineva inventariga.
- Alustatud on ettevalmistavaid tegevusi raamatukogu uue koostöölepingu koostamiseks Tartu Ülikooli Raamatukoguga ja elektroonilise kataloogi liitmiseks ning programmi Millennium/Sierra kasutuselevõtmiseks.
- On välja töötatud lähteülesanne raamatukogu uuendatud identiteedile ja on saadud materjal, mis võimaldab edasi töötades leida sobivad lahendused ja need 2014. a teostada koostöös meedia- ja reklaamikunsti osakonnaga.
- Kasutusel on raamatukogu uus veebileht, mis on liidetud TKK veebilehega.
- Jätkati e-raamatukogu infotehnoloogiliste ja sisuliste lahenduste otsimist. Koostöösse on kaasatud uus haridustehnoloog.
- Jätkati rahvusvaheliste suhete arendamist Lääne-Euroopa ja Baltimaade suunal.

### **Projektid**

- Eesti kauneimate raamatute tutvustamise projekt koostöös Eesti Kirjandusmuuseumiga.
- Baltimaade kauneimate raamatute tutvustamise projekt koostöös Baltimaade kirjastuste liitude ja Eesti Rahvusraamatukoguga.
- Soome kauneimate raamatute tutvustamise projekt koostöös Soome Instituudi Tartu osakonnaga.
- TÜ kunstikabineti fondi ümberjagamise projekt koostöö TÜ Raamatukoguga.
- Raamatukogu identiteedi ja graafilise lahenduse väljatöötamise projekt koostöös meedia- ja reklaamikunsti osakonnaga.

## 5 Akadeemiline ja teenindav personal

TKK õppe- ja teadusstruktuuri personali ning tugi- ja haldusstruktuuri personali tööle võtmise nõuded arvestavad töötaja kvalifikatsiooni, töökogemust ja arenemisvõimelisust.

Seisuga 31.12.2013 töötas TKK-s 90 täis- ja osakoormusega töötajat, nendest juhtkond 3, õppe- ja teadusstruktuur 58 (nendest 15 töötajal on kaks osalise tööajaga töölepingut) ja tugi- ja haldusstruktuur 24 töötajat.

5 töötajat on lapsehoolduspuhkusel.

| Töötajate arv seisuga 31.12.2013 | töötajaid | ametikoht |
|----------------------------------|-----------|-----------|
| juhtkond                         | 3         | 2,9       |
| õppe- ja teadusstruktuur         | 58        | 39,186    |
| tugi ja haldusstruktuur          | 24        | 22,75     |
| lapsehoolduspuhkusel             | 5         |           |
| kokku                            | 90        | 64,836    |

Töötajate arvu ja täistööajaga ametikohtade erinevus tuleneb sellest, et paljud õppejõud on osakoormusega.

### Vanuseline struktuur

| seis 31.12.2013          | töötajad | keskmine vanus |
|--------------------------|----------|----------------|
| töötajad                 | 90       | 45,95          |
| mehed                    | 36       | 48,87          |
| naised                   | 54       | 43,76          |
| lapsehoolduspuhkusel     | 5        |                |
| õppe- ja teadusstruktuur | 58       | 46,84          |
| lapsehoolduspuhkusel     | 3        |                |
| tugi- ja haldusstruktuur | 27       | 43,68          |
| lapsehoolduspuhkusel     | 2        |                |

### Personaliliikumine

Aastal 2013 sõlmiti 46 ja lõpetati 51 töölepingut.

Töövõtulepinguid sõlmiti 315.

Konkurss korralise õppejõu ametikohtade täitmiseks aastal 2013 kuulutati 5 ametikohale (laekus 15 avaldust, neist 5 osakonnajuhataja ametikohale).

18.04.2013 toimunud nõukogu istungil osutusid valituks:

1) perioodiks 01.09.2013–31.08.2018 õppejõud-osakonnajuhataja 1,0 ametikohale

- maalingute osakond Heli Tuksam
- meedia- ja reklaamikunsti osakond Jaanus Eensalu
- nahadisaini osakond Maila Käos
- tekstiiliosakond Aet Ollisaar

2) perioodiks 01.09.2013–31.08.2017 maalimise lektori 0,5 ametikohale

- üldainete osakond/üldainete keskus Eero Ijavoinen

## Töötajate kvalifikatsioon

TKK jaoks on oluline õppejõudude erialane kvalifikatsioon ja loometöö kogemus. Suurem osa TKK korralisest akadeemilisest personalist on magistrikraadi või sellele vastava kvalifikatsiooniga ja kool peab seda näitajat heaks.

### juhtkond

magistri- ja doktorikraadi vaheline kvalifikatsioon – 1 töötaja; magistrikraad 2 töötajat.

### õppe- ja teadusstruktuur

doktorikraad - 4 töötajat;

magistri- ja doktorikraadi vaheline kvalifikatsioon – 8 töötajat;

magistrikraad või magistrikraadile vastav kvalifikatsioon – 34 töötajat

rakenduskõrgharidus või vastav kvalifikatsioon – 11 töötajat;

keskharidus või vastav kvalifikatsioon – 4 töötajat

### tugi ja haldusstruktuur

magistri- ja doktorikraadi vaheline kvalifikatsioon – 1 töötaja;

magistrikraad või magistikraadile vastav kvalifikatsioon – 9 töötajat;

bakalaureusekraad või vastav kvalifikatsioon – 2 töötajat;

rakenduskõrgharidus või vastav kvalifikatsioon – 3 töötajat;

keskharidus või vastav kvalifikatsioon – 9 töötajat;

põhiharidus – 1 töötaja.

## Töötajate koolitused/enesetäiendused

Aastal 2013 tasemekoolituse läbinud TKK töötajad:

Veinika Västrik - TÜ Viljandi Kultuuriakadeemia, magistriõpe

Emma Eensalu - Tartu Kunstikool, kutsekeskharidus

Eneli Luts - TÜ, bakalaureuseõpe

### 2013 töötajad tasemeõppes

|                        |          |
|------------------------|----------|
| magistriõpe            | 5        |
| rakenduskõrgharidusõpe | 2        |
|                        | <b>7</b> |

TKK töötajad on läbinud erinevaid programmi Primus rahastatud koolitusi/seminare. 48 töötajat osales koolitustel kokku 1649 koolitustundi (62 EAP).

81 töötajat osales seminaridel kokku 1578 tundi.

## Töötajate tunnustused

TKK töötajad on pälvinud erinevaid tunnustusi, sh rahvusvahelisi, näiteks Eve Eesmaa:

- medal Tartu Lastekunstikooli õpilaste graafikakollektsiooni eest, Tšehhi, Organizers of International Children Exhibition of Fine Arts Lidice;
- tänukiri Bibliotheca Alexandrina, Egiptus;
- Honorary Diploma, Rumeenia, The «Ion Ionescu-Quintus» Art Museum.

## 5.1. Akadeemiline personal

| õppe- ja teadusstruktuur   | tööleping | ametikoht     |
|----------------------------|-----------|---------------|
| õpetaja                    | 1         | 0,24          |
| assistent                  | 8         | 2,691         |
| lektor                     | 30        | 14,156        |
| dotsent                    | 3         | 1,145         |
| professor                  | 3         | 1,154         |
| lektor osakonnajuhataja    | 3         | 3             |
| dotsent osakonnajuhataja   | 1         | 1             |
| professor osakonnajuhataja | 3         | 3             |
| professor laborijuht       | 1         | 1             |
| osakonnajuhataja           | 1         | 0,5           |
| meister                    | 13        | 7,95          |
| osakonnajuhataja abi       | 6         | 3,35          |
| <b>kokku</b>               | <b>73</b> | <b>39,186</b> |
| lapsehoolduspuhkusel       | 3         |               |

\* 15 töötajal on kaks töölepingut

Osalise tööajaga töötajate suur osakaal õppestruktuuris on tingitud valdkonna spetsiifikast – kooli eesmärk on tagada mitmekesine õppejõudude kooslus, kaasates õppetöösse praktikuid ja oma ala tunnustatud loomeisikuid, kes ei saa täiskoormusega töötada või pole sellest huvitatud.

Õppejõudude töötaja sisse arvatakse õppe-, loome-, teadus- ja arendustegevus. TKK õppejõud osalevad oma loominguga näitustel, kureerivad arvukalt erialaprojekte, esinevad ettekannetega konverentsidel ja avaldavad artikleid erialaajakirjades.

Õppejõudude kvalifikatsiooni tõstmise võimaldamiseks on välja töötatud ja kinnitatud "Õppejõudude tööülesannetest vabade nädalate andmise tingimused ja kord".

Õppejõudude tööülesannetest vabu nädalaid on 2013 kasutatud järgnevalt:

2012/2013 õppeaasta sügissemester Eve Eesmaa

2012/2013 õppeaasta kevadsemester Kaia Lukats

2013/2014 õppeaasta sügissemester Piret Veski.

## 6 Juhtimissüsteem

### 6.1 Kirjeldus

Koolis rakendatakse kvaliteedijuhtimise põhimõtteid. TKK mõistab kvaliteedi-kindlustamise süsteemina koolis tehtavaid tegevusi, et kooli eesmärgid saaksid täidetud.

Arengusuunad määratletakse kooli viie aasta arengukavas (kehtiv 2011–2015). Lähtutakse riiklikust kultuuripoliitikast, kunstiõppe traditsioonidest ja sisemistest vajadustest. Uue aasta tegevuskava koostamisel lähtutakse arengukava eesmärkidest, eelmise aasta tegevuskava täitmise ja struktuuriüksuste tegevusaruannete hindamisest. Struktuuriüksused tegelevad jooksvalt oma üksuse arenguvajaduste väljaselgitamisega. Tegevusaruannetes tuuakse välja probleemid, sh arenguvajadused.

13.02.2014 nõukogu otsusega anti positiivne hinnang 2013. a tegevuskava täitmisele ja kinnitati 2014. a tegevuskava.

TKK juhtkonda kuuluvad rektor ning kaks prorektorit. Juhtidena määratletakse ka õppe- ja teadusstruktuuri osakondade juhatajad ning tugi- ja haldusstruktuuri töötajad, kes oma vastutusala piires tegutsedes juhivad oma valdkonna tegevusi.

20.12.2012 kinnitatud Motivatsioonieeskirja rakendati 2013. a. Vastavalt eeskirjale maksti struktuuriüksuste juhtide esildiste alusel 2012/2013. õa tehtud tulemusliku töö eest tulemustasu 22 töötajale. 2013. a detsembris tunnustati struktuuriüksuste juhtide esildiste alusel tänukirjaga 27 töötajat.

Korraldati suve- ja aastalõpuseminarid, töötajate lastele korraldati jõulupidu. Ranitsatoetust maksti 2 töötajale, matusetoetust maksti 2 töötajale.

Kooli struktuur tagab huvigruppide vajaduste jõudmise juhtkonnani. Juhtimissüsteem (lühike käsuliin, otsuste tegemise operatiivsus jne) toetab huvigruppide ootuste ja vajadustega arvestamist. Juhtidega suhtlemine on informaalne, ei ole piiratud vastuvõtuaegadega.

Juhtimisel ja igapäevases töökorralduses lähtutakse kooli missioonist, visioonist ja põhiväärtustest. Põhiliseks meetodiks missiooni ja põhiväärtuste järgimisel on avatud infoväli. Koosolekute regulaarsus tagab missiooni ja põhiväärtuste järgimise süsteemsuse.

TKK peab oluliseks töötajate kaasamist juhtimis- ja otsustusprotsessidesse. Rektooraadi koosseisu kuuluvad kõik haldus- ja tugi ning õppe- ja teadusstruktuuri üksuste juhid. Kooli nõukokku kuulub juhtkond, erialaosakondade ning üldosakonna juhatajad, õppejõudude esindajad. Töötajad osalevad aktiivselt ka teiste komisjonide, kolleegiumite ning kogude töös.

TKK hindamiskomisjonidesse ja õppekavade nõukogudesse on kaasatud nii valdkonnas tegutsevaid spetsialiste ja eksperte kui ka teiste kõrgkoolide õppejõude.

Regulaarsed koosolekud: kooli nõukogu koosolekud vähemalt 2 korda semestris; juhtkonna koosolekud; rektooraadi koosolekud vähemalt 1 kord kuus; prorektorite vastutusala koosolekud vähemalt 1 kord kuus; töötajate üldkoosolekud semestri alguses; õppekavade nõukogude koosolekud vähemalt 1 kord aastas.

Muud nõupidamised: riigihangete komisjonid, toimetiste kolleegiumid jne.



**2013 toimunud koosolekud:**

- 10 kooli nõukogu istungit (otsused 93–99)
- 8 rektoraadi koosolekut
- 3 nõunike kogu istungit

**Nõunike kogu** (istungid 16.01.2013, 20.06.2013, 01.11.2013)

23.04.2013 nimetas haridus- ja teadusminister Jaak Aaviksoo TKK nõunike kogu liikmeteks:

- |                    |  |
|--------------------|--|
| 1) Merike Alber    | Eesti Tarbekunsti- ja Disainimuuseumi direktor   |
| 2) Hannes Astok    | Smart City Lab arendusjuht   |
| 3) Jaan Elken      | Eesti Kunstnike Liidu president  |
| 4) Ilona Gurjanova | Eesti Disainerite Liidu esimees  |
| 5) Tiia Karelson   | E-kunstisalongi juhataja   |
| 6) Kadi Kreis      | Tartu Kunstikooli direktor   |
| 7) Marju Lauristin | Tartu Ülikooli ajakirjanduse ja kommunikatsiooni osakonna sotsiaalse kommunikatsiooni erakorraline professor |
| 8) Tõnis Lukas     | Eesti Rahva Muuseumi direktor  |
| 9) Cai Melakoski   | Tampere University of Applied Sciences meediaosakonna juhataja   |
| 10) Helen Põllo    | Haridus- ja Teadusministeeriumi kõrghariduse osakonna asejuhataja  |
| 11) Mati Raal      | Tsunftijänes OÜ juht   |
| 12) Jüri Sasi      | Narva Kutseõppekeskuse direktor  |
| 13) Aivar Soop     | Tartu vallavanem   |

Oma 20.06.2013 istungil valis nõunike kogu esimeheks Tõnis Lukase ja aseesimeheks Ilona Gurjanova.

13.12.2013 ministri käskkirjaga tehti järgmised muudatused:

arvati välja Merike Alber; muudeti ametinimetusi: Jaan Elken – Tartu Ülikooli maalikunsti professor; Helen Põllo – HTM-i kõrghariduse osakonna juhataja

**Kooli nõukogu** (10 istungit, otsused 93–99)

Kooli nõukogu koosseisu muudeti

05.04.2013 (ÜE liikmed Belliisi Seenemaa tekstiiliosakond, I k, Piret Vester mööbli-osakond, II k, Erge Sonn fotograafia osakond, II k, Jaanika Adamsoo nahadisaini osakond, II k)

30.08.2013 (Rutt Maantoa asemele Maila Käos)

**Rektoraat** (8 koosolekut)

Rektoraadi koosseis 2013/2014. õppeaastaks kinnitati 30.08.2013

1. Valeri Nuust rektor
2. Marleen Viidul õppeprorektor
3. Maarja Aeltermann prorektor
4. Maire Arbus personalijuht
5. Ave Avalo üldainete osakonna juhataja
6. Jaanus Eensalu meedia- ja reklaamikunsti osakonna juhataja
7. Edith Hermann raamatukogu juhataja
8. Uuno Kasemets majandusjuht
9. Maila Käos nahadisaini osakonna juhataja
10. Peeter Linnap fotograafia osakonna juhataja

11. Jaan Luik skulptuuriosakonna juhataja
12. Maire Luud kantseleijuht-kvaliteedispetsialist
13. Mare Muuga pearaamatupidaja
14. Piret Mägiste õppejuht
15. Aet Ollisaar tekstiiliosakonna juhataja
16. Jaak Roosi mööbliosakonna juhataja
17. Heli Tuksam maalingute osakonna juhataja

### **Õppekavade nõukogud**

13.05.2013 muudeti õppekavade nõukogu (volitused kuni 31.08.2013) koosseisu (Monika Järg ja Marju Paal asemele Keret Altpere, Liina Kool, Katrin Trumm).

Õppekavade nõukogu koosseis kinnitati 12.09.2013 (volitused kuni 31.08.2015)

**fotograafia** - Peeter Linnap esimees, Madis Kats, Vallo Kalamees, Taavi Piibemann, Kalev Vapper

**maal ja maalingute restaureerimine** - Heli Tuksam esimees, Pille Johanson, Kurmo Konsa, Madis Liplap, Tuuli Puhvel, Krista Roosi

**meedia- ja reklaamikunst** - Jaanus Eensalu esimees, Mart Anderson, Marko Kekišev, Raivo Kelomees

**mööbel ja restaureerimine** - Jaak Roosi esimees, Annes Hermann, Vello Laanemaa, Mati Raal sisearhitekt, Riho Tiivel disainer

**nahadisain ja restaureerimine** - Maila Käos esimees, Pille Kivihall, Jaan Lehtaru, Kaia Lukats, Rutt Maantoa, Silli Peedusk, Heige Peets, Stella Soomlais

**skulptuur** - Jaan Luik esimees, Indrek Grigor, Juhani Järvinen, Mati Karmin, Ahti Seppet, Olav Villmann

**tekstiil** - Aet Ollisaar esimees, Keret Altpere, Liina Kool, Maasike Maasik, Kadi Pajupuu, Kristina Paju, Katrin Trumm, Veinika Västriik

**õppekavade üldainete nõukogu** - Ave Avalo esimees, Valeri Nuust, Marleen Viidul, Jaanus Eensalu, Imbi Kruuv, Aet Ollisaar, Kristina Tamm, Enn Tegova, Heli Tuksam, Udo Vool

### **Infohaldus**

Alates 2009. a aprillist on TKK-s kasutusel dokumendi- ja ajaressursside ning grupitöö tarkvara WebDesktop ning kogu dokumendihaldus on juhtimise/kvaliteedijuhtimise üks tugesid.

Töötajate kasutuses on kooli dokumendiregister, töötajatel on endal võimalik dokumente luua ja nende elukäiku jälgida. Võimalik on dokumentide täielik elektrooniline menetlemine, mis säästab oluliselt aega ja paberit, ning digitaalne allkirjastamine. Laialdane otsingusüsteem võimaldab täistekstiotsingut. Kõigile töötajatele on operatiivselt kättesaadavad nt rektoraadi protokollid ja nõukogu otsused, tegevusaruanded, normdokumendid jne, mis tagab juhtimise läbipaistvuse. Iga töötaja kohta on isikukaart, millega on seotud kogu töötajat puudutav ametlik info (nt käskkirjad, avaldused, koolitused, aruanded, tõendid). Kättesaadavad on ametijuhendid, koolituste info registreerimisest aruandmiseni, tööaja kasutamisega seotud info.

Teateid ja tööülesandeid saab edastada erinevatele gruppidele ning on ülevaade ülesannete täitmise seisust. Oluline osa on kalendril, mis aitab aega planeerida ja annab töötajatele teada nt koosolekute ja ürituste ajad, aga ka muu jooksva info, mis teeb sujuvamaks igapäevase töökorralduse.

2013. a jätkus Webdesktopi koolisisene arendustegevus.

## 6.2 Menetluses olnud dokumendid

TKK kaht suurt põhiprotsessi (õppetegevus ning teadus-, loome- ja arendustegevus) toetavad tugiprotsessid tugi- ja haldustegevuse valdkonnas. Protsesside juhtimisel toetatakse TKK alusdokumentidele (põhimäärus, arengukava) ning TKK nõukogu või rektori kinnitatud normdokumentidele. Alus- ja normdokumentidest lähtuvad TKK strateegilised eesmärgid ja oodatavad tulemused.

Jaanuaris toimus dokumentide loetelu põhjalik uuendamine, detsembris valmis uus asjaajamiskord.

### Tähtsamad dokumendid 2013

|   |    |
|---|----|
| üldtegevuse käskkirjad                            | 34 |
| personali käskkirjad                              | 6  |
| puhkusekäskkirjad                                 | 21 |
| käskkirjad üliõpilaste kohta                      | 92 |
| käskkirjad üliõpilaste matrikulatsiooni kohta     | 22 |
| rektori korraldused                               | 45 |
| rektoraadi koosolekute protokollid                | 8  |
| kooli nõukogu protokollid                         | 10 |
| kooli nõukogu otsused                             | 7  |
| nõunike kogu protokollid                          | 3  |
| nõukogu ja nõunike kogu ühisistungite protokollid | 0  |

#### 2013. aastal anti välja

50 tõendit üliõpilastele (4-16)

9 tõendit töötajatele (4-18)

15 teatist (4-20)

#### 2013. aastal võeti vastu ja registreeriti

172 õppurite avaldust (4-21) (lisaks kantseleile registreerib õppeosakond)

104 töötajate avaldust (4-23) (lisaks kantseleile registreerib personalijuht)

#### 2013. aasta kirjavahetus

|        |   |     |
|--------|---|-----|
| 1-22   | Kirjavahetus üldtegevuse küsimustes                                   | 61  |
| 1-23   | Kirjavahetus siseauditi ja järelevalve küsimustes                     | 2   |
| 2.1-50 | Kirjavahetus õppetöö ja üliõpilastega seotud küsimustes               | 35  |
| 2.1-52 | Kirjavahetus eksternõppes õppijatega seotud küsimustes                | 13  |
| 2.2-7  | Kirjavahetus tööalase koolituse küsimustes                            | 1   |
| 2.4-5  | Kirjavahetus uuringute läbiviimise ja korralduslikes küsimustes       | 1   |
| 3.1-6  | Kirjavahetus koostöö ning arendustegevuse küsimustes                  | 63  |
| 3.1-18 | Kirjavahetus ettevõtlus- ja arendustegevuse küsimustes                | 10  |
| 4-15   | Asjaajamise ja arhiivitööga seotud kirjavahetus ja aruandlus          | 1   |
| 4-20   | Kirjavahetus teatise väljastamise kohta                               | 15  |
| 5-26   | Avalike konkursside korraldamisega seotud dokumendid ja kirjavahetus  | 154 |
| 5-27   | Kirjavahetus ja aruandlus personaliküsimustes                         | 19  |
| 5.1-10 | Kirjavahetus töötervishoiu ja tööohutuse küsimustes                   | 8   |
| 6-11   | Kirjavahetus haldus- ja majandusküsimustes                            | 43  |
| 6-2    | Hoonete ehitamisalane dokumentatsioon (projektid jne) ja kirjavahetus | 1   |
| 7-34   | Kirjavahetus raamatupidamise ja finantstegevuse küsimustes            | 21  |
|        | kokku   | 448 |

## Normdokumendid

| <b>KINNITATUD</b> |  |                     |
|-------------------|--|---------------------|
| 07.02.2013        | Vastuvõtueeskiri   | Nõukogu otsusega    |
| 07.02.2013        | Erasmuse eeskiri   | Nõukogu otsusega    |
| 20.02.2013        | Ettevõtlus- ja arenduskeskuse põhimäärus                                   | Rektori käskkirjaga |
| 24.04.2013        | Prillide ja kontaktläätsede maksumuse kompenseerimine                      | Rektori käskkirjaga |
| 27.05.2013        | Õppekorralduseeskiri (ÕKE)   | Nõukogu otsusega    |
| 27.05.2013        | Õppetoetused 2013/2014   | Nõukogu otsusega    |
| 27.05.2013        | Tasemeõppe õppekulude hüvitamise tingimused ja kord                        | Nõukogu otsusega    |
| 27.05.2013        | Õppe- ja teadusstruktuuri töötajate ametijuhend                            | Nõukogu otsusega    |
| 04.09.2013        | Üliõpilaspiletite ja muude EÜL-i väljastatavate kaartide väljaandmise kord | Rektori käskkirjaga |
| 25.02.2013        | Dokumentide loetelu  | Rektori käskkirjaga |
| 19.12.2013        | TKK lõputööde eeskiri  | Nõukogu otsusega    |
| 20.12.2013        | Asjaajamiskord   | Rektori käskkirjaga |

| <b>MUDETUD</b> |   |                     | <b>KINNITATUD</b> |
|----------------|---|---------------------|-------------------|
| 18.04.2013     | Galerii kasutamise eeskiri  | Rektori käskkirjaga | 12.12.2011        |
| 27.05.2013     | VÕTA  | Nõukogu otsusega    | 23.10.2008        |
| 18.04.2013     | Töösisekorra eeskiri  | Rektori käskkirjaga | 22.02.2002        |
| 27.05.2013     | Eritoetuse fondi kasutamise kord  | Nõukogu otsusega    | 15.09.2005        |
| 27.05.2013     | Vabanenud riikliku koolitustellimuse õppekohale kandideerimise tingimused ja kord | Nõukogu otsusega    | 06.09.2001        |
| 18.04.2013     | Põhitegevusega seotud tasuliste teenuste tasu määramise alused ja kord            | Nõukogu otsusega    | 10.09.2009        |
| 18.04.2013     | Välissuhete strateegia 2012-2015  | Nõukogu otsusega    | 08.12.2011        |
| 18.04.2013     | Stipendiumite eeskiri   | Rektori käskkirjaga | 12.03.2009        |
| 19.12.2013     | Vastuvõtueeskiri  | Nõukogu otsusega    | 07.02.2013        |
| 24.10.2013     | Erasmuse eeskiri  | Nõukogu otsusega    | 07.02.2013        |
| 19.12.2013     | Õppekorralduseeskiri (ÕKE)  | Nõukogu otsusega    | 27.05.2013        |

## 7 Ülevaade eelarve täitmisest 2013

TKKle riigilt eraldatud eelarve oli 1 245 796 EUR, millest töötasudele kulus 95 4531,45 EUR, jääk 4468,55 EUR (kantud üle 2014. a) ja majanduskuludeks 285 620,74 EUR, jääk 1175,26 EUR (kantud üle 2014. a).

Investeeringuteks eraldati 19 000 EUR, millest kulutati 14 887,07 EUR, jääk 4112,93 EUR (kantud üle 2014. a).

Omatulu laekus 100 032,10 EUR, põhiliselt olid laekumised täiendkoolitusteenustest, õppeteenustasudest ning muudest teenustest.

Sihtotstarbeline laekumine oli 462 240,74 EUR, mis jaotus järgmiselt:

|   |            |
|---|------------|
| Haridus- ja Teadusministeerium(TULE proj)       | 1338,80    |
| Eesti Kultuurkapital                            | 26109,00   |
| Tartu Kultuurkapital                            | 454,00     |
| Tartu Linnavalitsus                             | 1475,00    |
| Integrats.jaMigrats.Amet(Keeleõpe)              | 4675,81    |
| Archimedes SA(ERASMUS)                          | 81777,00   |
| Archimedes SA (Õppeinfrastruktuuri II etapp)    | 12724,66   |
| Archimedes SA (Õppekeskkonna kvaliteedi parand) | 333 686,47 |

Põhivara suurenemist ei olnud, kuid lõpetamata ehitust on 405 565,42 EUR õppekeskkonna kvaliteedi parandamise projekti arvel, mis võetakse 2014.a ehituse lõppedes arvele.

## JUHTKONNA DEKLARATSIOON

Rektor deklareerib oma vastutust lehekülgedel 39 kuni 54 toodud 2013. aasta raamatupidamise aastaaruande koostamise eest ja kinnitab oma parimas teadmises, et:

- 1) raamatupidamise aastaaruande koostamisel rakendatud arvestuspõhimõtted on vastavuses Eesti hea raamatupidamistavaga;
- 2) raamatupidamise aastaaruanne kajastab õigesti ja õiglaselt raamatupidamiskohustuslase finantsseisundit, majandustulemust ja rahavoogusid;
- 3) kõik teadaolevad olulised asjaolud, mis on selgunud aruande valmimise kuupäevani, on raamatupidamise aastaaruandes nõuetekohaselt arvesse võetud ja esitatud;
- 4) Tartu Kõrgem Kunstikool ja selle all olevad üksused on jätkuvalt tegutsevad.

Valeri Nuust  
Rektor

31. märts 2014

**RAAMATUPIDAMISE AASTAARUANNE****Bilanss**

EUR Lisa 2013 2012

**Varad****Käibevara**

|                        |   |                |                |
|------------------------|---|----------------|----------------|
| Raha ja pangakontod    |   | 224449         | 183187         |
| Nõuded ja ettemaksed   | 3 | 25535          | 19629          |
| <b>Käibevara kokku</b> |   | <b>249984</b>  | <b>202816</b>  |
| <b>Põhivara</b>        |   |                |                |
| Materiaalne põhivara   | 4 | 2569728        | 2311657        |
| <b>Põhivara kokku</b>  |   | <b>2569728</b> | <b>2311657</b> |
| <b>Varad kokku</b>     |   | <b>2819712</b> | <b>2514473</b> |

**Kohustused ja netovara****Lühiajalised kohustused**

|                                      |        |                |                |
|--------------------------------------|--------|----------------|----------------|
| Võlad tarnijatele                    |        | 200960         | 22056          |
| Võlad töötajatele                    |        | 25054          | 23931          |
| Muud kohustused ja ettemaksed        | 2,2A,3 | 411595         | 197433         |
| <b>Lühiajalised kohustused kokku</b> |        | <b>637609</b>  | <b>243420</b>  |
| <b>Netovara</b>                      |        |                |                |
| Eelarvesse kuuluv netovara           |        | 2182103        | 2271053        |
| <b>Netovara kokku</b>                |        | <b>2182103</b> | <b>2271053</b> |
| <b>Kohustused ja netovara kokku</b>  |        | <b>2819712</b> | <b>2514473</b> |

**Tulemiaruanne**

| EUR                      | Lisa | 2013          | 2012          |
|--------------------------|------|---------------|---------------|
| <b>Tegevustulud</b>      |      | <b>388923</b> | <b>876219</b> |
| Kaupade ja teenuste müük | 7    | 100032        | 158897        |
| Saadud toetused          | 6    | 288851        | 717322        |
| Muud tulud               |      | 40            |               |

**Tegevuskulud**

|                                      |           |                 |                 |
|--------------------------------------|-----------|-----------------|-----------------|
| <b>Antud toetused</b>                |           | <b>-136027</b>  | <b>-160963</b>  |
| Sotsiaaltoetused                     | 6         | -131536         | -155573         |
| Muud toetused                        |           | -4491           | -5390           |
| <b>Tööjõukulud</b>                   | <b>8</b>  | <b>-1028740</b> | <b>-1042264</b> |
| <b>Majandamiskulud</b>               | <b>9</b>  | <b>-347158</b>  | <b>-580492</b>  |
| <b>Muud kulud</b>                    | <b>10</b> | <b>-128404</b>  | <b>-117709</b>  |
| <b>Põhivara amortisatsioon</b>       | <b>11</b> | <b>-147495</b>  | <b>-135675</b>  |
| <b>Tegevuskulud kokku</b>            |           | <b>-1787824</b> | <b>-2037103</b> |
| <b>Aruandeperioodi tegevustulem</b>  |           | <b>-1398901</b> | <b>-1160884</b> |
| <b>Finantstulud ja -kulud</b>        |           | <b>0</b>        | <b>-3</b>       |
| Intressikulud                        |           | 0               | -3              |
| <b>Aruandeperioodi tulem</b>         |           | <b>-1398901</b> | <b>-1160887</b> |
| <b>Netofinantseerimine eelarvest</b> | <b>12</b> | <b>1398901</b>  | <b>1160887</b>  |



## Rahavoogude aruanne

EUR

Lisa

2013

2012

## Rahavood põhitegevusest

|   |    |                 |                 |
|---|----|-----------------|-----------------|
| Aruandeperioodi tegevustulem  |    | -1399869        | -1160884        |
| Korrigeerimised   |    |                 |                 |
| Põhivara amortisatsioon ja ümberhindlus                                     | 11 | 147495          | 135675          |
| Põhivara sihtfinantseerimise amortisatsioon                                 |    | 0               | -61978          |
| <b>Korrigeeritud tegevustulem</b>   |    | <b>-1252374</b> | <b>-1087187</b> |
| Muutus nõuetes ostjate vastu  |    | 1838            | 6157            |
| Muutus nõuetes toetuste ja siirete eest                                     |    | -8318           | 822             |
| Muutus maksude, lõivude, trahvide ettemaksetes                              |    | -10             | 11762           |
| Muutus muudes ettemaksetes  |    | 584             | -584            |
| <b>Põhitegevusega seotud käibevarade netomuutus kokku</b>                   |    | <b>-5906</b>    | <b>18157</b>    |
| Muutus võlgades hankijatele   |    | -10033          | 9754            |
| Muutus võlgades töövõtjatele  |    | 1124            | 3024            |
| Muutus maksu, lõivu- ja trahvikohustustes                                   |    | 397             | -580            |
| Muutus saadud toetuste ettemaksetes   |    | 7404            | -114369         |
| Muutus toetuste ja siirete kohustustes                                      |    | 0               | 0               |
| Muutus muudes saadud ettemaksetes   |    | -63             | -895            |
| Muutus muudes kohustustes   |    | -24             | 24              |
| <b>Põhitegevusega seotud kohustuste netomuutus</b>                          |    | <b>-1195</b>    | <b>-103042</b>  |
| <b>Rahavood põhitegevusest kokku</b>  |    | <b>-1259475</b> | <b>-1172072</b> |
| <b>Rahavood investeerimistegevusest</b>                                     |    |                 |                 |
| Materiaalse põhivara soetus   |    | -405565         | -105795         |
| Saadud sihtfinantseerimine põhivara soetuseks                               |    | 0               | 61978           |
| Korrigeerimine muutusega sihtfinantseerimise kohustustes                    |    | 206447          | 127627          |
| Korrigeerimine muutusega võlgades hankijatele                               |    | 188937          | 0               |
| <b>Tasutud põhivara eest (v.a. finantsinvesteeringud ja osalused) kokku</b> |    | <b>-10182</b>   | <b>83810</b>    |
| <b>Rahavood investeerimistegevusest kokku</b>                               |    | <b>-10182</b>   | <b>83810</b>    |

|  |               |                |
|--|---------------|----------------|
| <b>Rahavood finantseerimistegevusest</b> |               |                |
| Makstud intressid                        | 0             | 3              |
| <b>Netofinantseerimine eelarvest</b>     | 1309951       | 1205517        |
| <b>Rahavood finantseerimistegevusest</b> | <b>130951</b> | <b>1205514</b> |
| <b>Puhas rahavoog</b>                    | <b>40294</b>  | <b>117252</b>  |

## Netovara muutuste aruanne

EUR

Aruandekohustuslase omanikele  
kuuluv netovara, akumuleeritud  
ülejäak

Kokku

|                                  |  |  |  |                |                |
|----------------------------------|--|--|--|----------------|----------------|
|                                  |  |  |  |                |                |
| <b>Saldo seisuga 31.12.2008</b>  |  |  |  | <b>1431380</b> | <b>1431380</b> |
| Siire tulemi<br>elimineerimisest |  |  |  | -201432        | -201432        |
| <b>Kokku muutused</b>            |  |  |  | <b>-201432</b> | <b>-201432</b> |
| <b>Saldo seisuga 31.12.2009</b>  |  |  |  | <b>1229948</b> | <b>1229948</b> |
| Siire tulemi<br>elimineerimisest |  |  |  | -324441        | -324441        |
| <b>Kokku muutused</b>            |  |  |  | <b>-324441</b> | <b>-324441</b> |
| <b>Saldo seisuga 31.12.2010</b>  |  |  |  | <b>905507</b>  | <b>905507</b>  |
| Siire tulemi<br>elimineerimisest |  |  |  | 210383         | 210383         |
| <b>Kokku muutused</b>            |  |  |  | <b>210383</b>  | <b>210383</b>  |
| <b>Saldo seisuga 31.12.2011</b>  |  |  |  | <b>1115890</b> | <b>1115890</b> |
| Siire tulemi<br>elimineerimisest |  |  |  | 44997          | 44997          |
| <b>Kokku muutused</b>            |  |  |  | <b>44997</b>   | <b>44997</b>   |
| <b>Saldo seisuga 31.12.2012</b>  |  |  |  | <b>1160887</b> | <b>1160887</b> |
| Siire tulemi<br>elimineerimisest |  |  |  | 238014         | 238014         |
| <b>Kokku muutused</b>            |  |  |  | <b>238014</b>  | <b>238014</b>  |
| <b>Saldo seisuga 31.12.2013</b>  |  |  |  | <b>1398901</b> | <b>1398901</b> |

## **Lisa 1. Raamatupidamise aastaaruande koostamisel kasutatud arvestusmeetodid ja hindamisalused**

Käesolev raamatupidamise aastaaruanne on koostatud kooskõlas Eesti Vabariigi hea raamatupidamistavaga ja riigi raamatupidamise üldeeskirjaga. Hea raamatupidamistava tugineb rahvusvaheliselt tunnustatud arvestuspõhimõtetele ning selle põhinõuded on kehtestatud Eesti Vabariigi raamatupidamise seaduses, mida täiendavad Raamatupidamise Toimkonna poolt välja antud juhendid ning riigi raamatupidamise üldeeskirjas sätestatud nõuded.

Raamatupidamise aastaaruanne on koostatud lähtudes soetusmaksumuse printsiibist (v.a. kauplemiseesmärgil hoitavad väärtpaberid ning edasimüügi eesmärgil soetatud finantsvarad ja -kohustused).

Raamatupidamise aastaaruanne on koostatud eurodes.

### **Finantsvara ja -kohustused**

Finantsvaraks loetakse raha, lühiajalisi finantsinvesteeringuid, nõudeid ostjate vastu ja muid lühi- ja pikaajalisi nõudeid. Finantskohustusteks loetakse tarnijatele tasumata arveid, viitvõlgasid ja muid lühi- ja pikaajalisi võlakohustusi.

Finantsvara ja -kohustused võetakse algselt arvele nende soetusmaksumuses, milleks on antud finantsvara või -kohustuse eest makstud või saadud tasu õiglane väärtus. Algne soetusmaksumus sisaldab kõiki finantsvara või -kohustustega otseselt seotud tehingukulutusi.

Finantskohustused kajastatakse bilansis korrigeeritud soetusmaksumuses.

Finantsvara eemaldatakse bilansist siis, kui ettevõtte kaotab õiguse finantsvarast tulenevatele rahavoogudele või ta annab kolmandale osapoolale üle varast tulenevad rahavood ning enamiku finantsvaraga seotud riskidest ja hüvedest. Finantskohustus eemaldatakse bilansist siis, kui see on rahuldatud, lõpetatud või aegunud.

Finantsvara oste ja müüke kajastatakse järjepidevalt väärtuspäeval st päeval, mil ettevõtte saab ostetud finantsvara omanikuks või kaotab omandiõiguse müüdü finantsvara üle.

### **Raha ja raha ekvivalendid**

Bilansis kajastatakse raha ja pangakontode kirjel kassas olevat sularaha, arvelduskontode jääke (v.a. arvelduskrediit) ning lühiajalisi või katkestatavaid tähtaajalisi deposiite. Rahavoogude aruandes kajastatakse raha ja selle ekvivalentidena lisaks eeltoodule ka kõrge likviidsusega väärtpabereid, mida on võimalik igal ajahetkel konverteerida rahaks (investeeringufondide osakud). Deposiitidelt bilansikuupäevaks kogunenud laekumata intressid kajastatakse viitlaekumistena. Investeeringufondide osakuid kajastatakse turuväärtuses.

### **Finantsinvesteeringud**

Lühiajaliste finantsinvesteeringutena kajastatakse lühiajalise kauplemise eesmärgil hoitavad väärtpabereid (aktsiad, võlakirjad, obligatsioonid, fondi osakud jne) ning kindla lunastustähtajaga väärtpabereid, mille lunastustähtaeg on 12 kuu jooksul bilansipäevast. Muude pikaajaliste finantsinvesteeringutena kajastatakse väärtpabereid, mida tõenäoliselt ei müüda lähema 12 kuu jooksul (v.a. investeeringud tütar- ja sidusettevõtetesse) ning kindla lunastustähtajaga väärtpabereid, mille lunastustähtaeg on hiljem kui 12 kuud pärast bilansipäeva.

Finantsinvesteeringuid võlakirjadesse ja muudesse võlainstrumentidesse, mida hoitakse lunastustähtajani, kajastatakse korrigeeritud soetusmaksumuses, kasutades sisemist intressimäära. Muid võlainstrumente kajastatakse nende õiglasest väärtuses.

Finantsinvesteeringute oste ja müüke kajastatakse järjepidevalt tehingupäeval. Aruandekohustuslase bilansis kajastatakse neid osalusi sihtasutustes, mille üle riigiraamatupidamiskohustuslasel ei ole valitsev või oluline mõju. Osalused on bilansis kajastatud kapitaliosaluse meetodil.

### **Maksu-, lõivu-, trahvi- ja muud nõuded**

Maksu-, lõivu-, trahvi- ja muud nõuded on bilansis kajastatud korrigeeritud soetusmaksumuse meetodil. Nõudeid kajastatakse bilansis nõudeõiguse tekkimise momendil ning hinnatakse lähtuvalt tõenäoliselt laekuvatest summadest. Võimaluse korral hinnatakse iga konkreetse kliendi laekumata nõudeid eraldi, arvestades teadaolevat informatsiooni kliendi maksevõime kohta. Suure hulga samaliigiliste nõuete laekumise tõenäosust hinnatakse grupi baasil, võttes arvesse eelmiste perioodide statistikat sarnaste nõuete laekumise kohta. Ebatõenäoliselt laekuvad nõuded on bilansis tõenäoliselt laekuva summani alla hinnatud.

Aruandeperioodil laekunud, eelnevalt kuludesse kantud nõuded on kajastatud aruandeperioodil ebatõenäoliste nõuete kulu vähendusena. Nõuet loetakse lootusetuks, kui juhtkonna hinnangul puuduvad võimalused nõude kogumiseks. Lootusetud nõuded on bilansist välja kantud.

Pikaajalisi nõudeid kajastatakse algselt saadaoleva tasu nüüdisväärtuses, arvestades järgnevatel perioodidel nõudelt intressitulu kasutades sisemise intressimäära meetodit.

### **Materiaalne põhivara**

Materiaalseks põhivaraks loetakse varasid hinnangulise kasuliku tööeaga üle ühe aasta ja soetusmaksumusega alates 2000 eurost ilma käibemaksuta. Varad, mille kasulik tööiga on üle 1 aasta, kuid mille soetusmaksumus on alla 2000 euro, kajastatakse kuni kasutuselevõtmiseni väheväärtusliku inventarina alates 128 eurost ja vara kasutuselevõtmise hetkel kantakse kulusse.

Põhivara rekonstrueerimisväljaminekud, mis pikendavad vara kasulikkust tööiga ning tõstavad vara kvaliteeti või tööjõudlust üle algselt arvatud taseme, kapitaliseeritakse bilansis põhivarana. Põhivara remondi- ja hoolduskulud, mis tehakse eesmärgiga säilitada vara esialgset taset, kajastatakse nende kulude tekkimisel aruandeperioodi kuludes.

Põhivarasid kajastatakse soetusmaksumuses, millest on maha arvatud akumuleeritud kulum ja võimalikud väärtuse langusest tulenevad allahindlused. Kulumi arvestamisel kasutatakse lineaarset meetodit. Kulumi norm määratakse igale põhivara objektile eraldi, sõltuvalt selle kasulikkusest tööeast.

Kulumi normid aastas on põhivara gruppidele järgmised:

Hooned ja rajatised 2-5%

Masinad ja seadmed 10-25%

Infotehnoloogilised seadmed ja arvutustehnika 20-33,3%

Muu inventar, tööriistad ja sisseseade 20%

Maad ja kunstiväärtusi, mille väärtus aja jooksul ei vähene, ei amortiseerita.

## **Renditud varad**

Kapitalirendina käsitletakse rendilepingut, mille puhul kõik olulised vara omandiga seonduvad riskid ja hüved kanduvad üle rentnikule. Muud rendilepingud kajastatakse kasutusrendina.

(a) Aruandekohustuslane on rentnik.

Kapitalirenti kajastatakse bilansis vara ja kohustusena renditud vara õiglase väärtuse summas või rendimaksete miinimumsumma nüüdisväärtuses, juhul kui see on madalam.

Kapitalirenti tingimustel renditud varasid amortiseeritakse sarnaselt omandatud põhivaraga, välja arvatud juhul, kui ei eksisteeri piisavat kindlust, kas rentnik omandab rendiperioodi lõpuks vara omandiõiguse- sellisel juhul amortiseeritakse vara kas rendiperioodi jooksul või kasuliku tööea jooksul, olenevalt sellest, kumb on lühem. Kapitalirenti maksed jagatakse kohustust vähendavateks põhiosa tagasimakseteks ning intressikuluks.

Kasutusrenti maksed kajastatakse kuluna ühtlaselt rendiperioodi jooksul.

## **Eraldised ja potentsiaalsed kohustused**

Lubadused, garantiid ja muud kohustused, mis teatud tingimustel võivad tulevikus muutuda kohustusteks, on avalikustatud raamatupidamise aastaaruande lisades potentsiaalsete kohustustena.

## **Sihtfinantseerimine**

Sihtfinantseerimisena kajastatakse sihtotstarbeliselt antud ja teatud tingimustega seotud toetusi, mille korral sihtfinantseerimise andja kontrollib toetuste sihipärasest kasutamist. Sihtfinantseerimist ei kajastata tuluna või kuluna enne, kui eksisteerib piisav kindlus, et toetuste saaja vastab sihtfinantseerimisega seotud tingimustele ja sihtfinantseerimine leiab aset.

Tegevuskulude sihtfinantseerimise kajastamisel lähtutakse tulude ja kulude vastavuse printsiibist (tulu sihtfinantseerimisest kajastatakse proportsionaalselt sellega seonduvate kuludega). Sihtfinantseerimise kajastamisel rakendatakse brutomeetodit, mille järgi kajastatakse tulemiaruaandes kompenseeritavat kulu ja saadud toetust mõlemad eraldi.

Varade sihtfinantseerimise korral lähtutakse sihtfinantseerimise kajastamisel brutomeetodist- sihtfinantseerimise abil soetatud vara võetakse bilansis arvele tema soetusmaksumus; varade soetamise toetuseks saadud sihtfinantseerimise summa kajastatakse bilansis kohustusena kui tulevaste perioodide tulu sihtfinantseerimisest. Soetatud vara amortiseeritakse kulusse ja sihtfinantseerimise kohustus tulusse soetatud vara kasuliku eluea jooksul.

## **Maksude arvestus**

Põhivara või varude soetamisel tasutud mittetagastatavad maksud ja lõivud (käibemaks, juhul kui ostjaks on mitte-käibemaksukohustuslane) on kajastatud soetamishetkel kuluna ning neid ei kajastata varade soetusmaksumuse koosseisus.

## **Tulude arvestus**

Kogutud maksude, lõivude ja trahvide tulu võetakse arvele tekkepõhiselt vastavalt esitatud maksudeklaratsioonidele ja muudele tulu tekkimist kajastavatele

dokumentidele. Toodete müügist tulenevat tulu kajastatakse siis, kui kõik olulised omandiga seotud riskid on läinud üle ostjale ning müügitulu ja tehinguga seotud kulu on usaldusväärselt määratav. Tulu teenuste müügist kajastatakse teenuse osutamisel, lähtudes valmidusastme meetodist. Intressitulu arvestatakse tekkepõhiselt sisemise intressimäära alusel.

### **Netofinantseerimine riigieelarvest**

Kulude ja põhivara soetus kaetakse riigieelarvest ja kajastatakse saadud siiretena. Arvestatud tulude üleandmist riigieelarvesse kajastatakse antud siiretena. Samuti kajastatakse siiretena teiste riigiraamatupidamiskohustuslastega tehtud muid tehinguid (varade, kohustuste, tulude ja kulude ning kulude vastastikused üleandmised).

### **Bilansipäevajärgsed sündmused**

Raamatupidamise aastaaruandes kajastuvad olulised vara ja kohustuste hindamist mõjutavad asjaolud, mis ilmsid bilansikuupäeva ja aruande koostamispäeva vahemikul, kuid on seotud aruandeperioodil või varasematel perioodidel toimunud tehingutega.

Bilansipäevajärgsed sündmused, mida ei ole varade ja kohustuste hindamisel arvesse võetud, kuid mis võivad oluliselt mõjutada järgmise aruandeaasta tulemust, on avalikustatud raamatupidamise aastaaruande lisades.

### **Riigieelarve täitmise aruanne**

Riigieelarve täitmise aruanne koostatakse e-riigikassa programmi andmete alusel kassapõhisel printsiibil. Aruanne lähtub riigieelarve koostamisel arvestatud põhimõtetest, mis võivad erineda raamatupidamise arvestuspõhimõtetest. Eelarves ja eelarve täitmisena kajastatakse täiendavalt tuluna ja kuluna Euroopa Liidu struktuurifondidest saadavad toetused, mis liiguvad rahandusministeeriumi ja sihtasutustest rakendusüksuste kaudu ja mida tekkepõhistes raamatupidamisaruannetes ei kajastata.

Teistele riigiasutustele kantud raha ja neilt saadud raha kajastatakse eraldistena ja saadud toetustena (tekkepõhisel aruandluses siiretena).

Valeri Nuust  
Rektor

**Lisa 2. Nõuded ja kohustused**

EUR

| Maksuliik                                  | Lühiajalised nõuded | Pikaajalised nõuded | Lühiajalised kohustused | Pikaajalised kohustused |
|--|---------------------|---------------------|-------------------------|-------------------------|
| <b>Seisuga 31.12.2012</b>                  |                     |                     |                         |                         |
| Riigiraamatupidamiskohustuslased           | 1735                |                     | 3957                    |                         |
| Muud avalik-õiguslikud juriidilised isikud | 2530                |                     | 18723                   |                         |
| Sihtasutused, mittetulundusühingud         | 15364               |                     | 145898                  |                         |
| <b>Avaliku sektori üksused kokku</b>       | <b>19629</b>        |                     | <b>168578</b>           |                         |
|  |                     |                     |                         |                         |
|  |                     |                     |                         |                         |
| <b>Seisuga 31.12.2013</b>                  |                     |                     |                         |                         |
| Riigiraamatupidamiskohustuslased           | 1846                |                     | 3356                    |                         |
| Muud avalik-õiguslikud juriidilised isikud | 43                  |                     | 197604                  |                         |
| Sihtasutused, mittetulundusühingud         | 23636               |                     | 360290                  |                         |
| <b>Avaliku sektori üksused kokku</b>       | <b>25525</b>        |                     | <b>561250</b>           |                         |

**Lisa 2A. Maksud, lõivud, trahvid**

| EUR                       |  |  |                    |                         |
|---------------------------|--|--|--------------------|-------------------------|
|                           |  |  | Makstud ettemaksed | Lühiajalised kohustused |
| <b>Seisuga 31.12.2012</b> |  |  |                    |                         |
| Sotsiaalmaks              |  |  | 0                  | 30187                   |
| Üksikisiku tulumaks       |  |  | 0                  | 620                     |
| Töötuskindlustusmaks      |  |  | 0                  | 3549                    |
| Erisoodustuste kohustus   |  |  | 0                  | 1138                    |
| Kogumispensionimaks       |  |  | 0                  | 15413                   |
| <b>Maksud kokku</b>       |  |  | <b>0</b>           | <b>50907</b>            |
|                           |  |  |                    |                         |
| <b>Seisuga 31.12.2013</b> |  |  |                    |                         |
| Sotsiaalmaks              |  |  | 0                  | 30790                   |
| Erisoodustuste kohustus   |  |  | 0                  | 461                     |
| Töötuskindlustusmaks      |  |  | 0                  | 2561                    |
| Kogumispensionimaks       |  |  | 0                  | 1204                    |
| Üksikisiku tulumaks       |  |  | 0                  | 16289                   |
| <b>Maksud kokku</b>       |  |  | <b>0</b>           | <b>51305</b>            |

**Lisa 3. Muud nõuded ja kohustused**

EUR

|  | 31.12.2013      |                 | 31.12.2012      |                 |
|--|-----------------|-----------------|-----------------|-----------------|
|  | Lühiajaline osa | Pikaajaline osa | Lühiajaline osa | Pikaajaline osa |
| <b>Nõuded ja makstud ettemaksed</b>                  |                 |                 |                 |                 |
| Nõuded ostjate vastu                                 | 1843            |                 | 3682            |                 |
| Toetuste saamisega seotud nõuded                     | 23636           |                 | 15364           |                 |
| Ettemakstud tulevaste perioodide kulud               | 55              |                 | 583             |                 |
| <b>Muud nõuded ja makstud ettemaksed kokku</b>       | <b>25534</b>    |                 | <b>19629</b>    |                 |
| <b>Kohustused ja saadud ettemaksed</b>               |                 |                 |                 |                 |
| Maksu-, lõivu- ja trahvikohustused(vt lisa 2A)       | 51305           |                 | 50907           |                 |
|  |                 |                 |                 |                 |
| Toetuste maksmise kohustused                         | 2186603         |                 | 2271053         |                 |
| Toetusteks saadud ettemaksed                         | 360290          |                 | 146439          |                 |
| Muud saadud ettemaksed ja tulevaste perioodide tulud | 0               |                 | 87              |                 |
| <b>Muud kohustused ja saadud ettemaksed kokku</b>    | <b>2598198</b>  |                 | <b>2468486</b>  |                 |

**Lisa 4. Materiaalne põhivara**

EUR

|                                       | Maa         | Hooned rajatised | Masinad seadmed | Muu põhivara | Lõpetamata tööd, ettem. | Kokku          |
|---------------------------------------|-------------|------------------|-----------------|--------------|-------------------------|----------------|
| <b>Bilansiline väärtus 31.12.2012</b> |             |                  |                 |              |                         |                |
| Soetusmaksumus                        | 7211        | 2095811          | 234482          | 4408         | 0                       | 2341912        |
| Kogunenud kulum                       | 0           | -84457           | 32100           | -1280        | 23382                   | -30255         |
| <b>Jääkväärtus</b>                    | <b>7211</b> | <b>2011354</b>   | <b>266582</b>   | <b>3128</b>  | <b>23382</b>            | <b>2311657</b> |
| <b>Aruandeperioodi liikumised</b>     |             |                  |                 |              |                         |                |
| Soetused ja parendused                | 0           | 0                | 0               | 0            | 405565                  | 405565         |
| Kulum ja allahindlus                  | 0           | -84457           | -61757          | -1280        | 0                       | -142994        |
|                                       |             |                  |                 |              |                         |                |
| <b>Liikumised kokku</b>               | <b>0</b>    | <b>-84457</b>    | <b>-61757</b>   | <b>-1280</b> | <b>405565</b>           | <b>262571</b>  |
| <b>Bilansiline väärtus 31.12.2013</b> |             |                  |                 |              |                         |                |
| Soetusmaksumus                        | 7211        | 2011354          | 266582          | 3128         | 23382                   | 2311657        |
| Kogunenud kulum                       | 0           | -84457           | -61757          | -1280        | 405565                  | 258071         |
| <b>Jääkväärtus</b>                    | <b>7211</b> | <b>1926897</b>   | <b>204825</b>   | <b>1848</b>  | <b>428947</b>           | <b>2569728</b> |



## Lisa 5. Laenukohustused

### Kasutusrent

TKK rendib kasutusrendi tingimustel sõiduautot, bussi, arvuteid ja serverit. Aruandeaastal kajastati kuludes kasutusrendimakseid summas 18158 EUR. Järgmistel perioodidel tasumisele kuuluvad kasutusrendimaksud jagunevad ajaliselt:

| EUR                         | Masinad, arvutid, server |
|-----------------------------|--------------------------|
| Maksetähtajaga kuni 1 aasta | 12673                    |
| Maksetähtajaga 2 aastat     | 8037                     |
| Maksetähtajaga 3 aastat     | 4324                     |
| Maksetähtajaga 4 aastat     | 3384                     |
| Maksetähtajaga 5 aastat     | 2883                     |
| <b>Kokku</b>                | <b>31301</b>             |

## Lisa 6. Saadud ja antud toetused

EUR

|                                     | Jääk perioodi alguses |               | Arvestatud<br>tulu | Jääk perioodi lõpus |               |
|-------------------------------------|-----------------------|---------------|--------------------|---------------------|---------------|
|                                     | Nõuded                | Saad.ettem.   |                    | Nõuded              | Saad.ettem.   |
| <b>SAADUD TOETUSED</b>              |                       |               |                    |                     |               |
| <b>2012</b>                         |                       |               |                    |                     |               |
| Sihtfinantseerimine tegevuskuludeks | 15364                 | 146439        | 717322             | 15364               | 146439        |
| <b>Saadud toetused kokku</b>        | <b>15364</b>          | <b>146439</b> | <b>717322</b>      | <b>15364</b>        | <b>146439</b> |
| <b>2013</b>                         |                       |               |                    |                     |               |
| Sihtfinantseerimine tegevuskuludeks | 23636                 | 360290        | 288891             | 23636               | 360290        |
| <b>Saadud toetused kokku</b>        | <b>23636</b>          | <b>360290</b> | <b>288891</b>      | <b>23636</b>        | <b>360290</b> |

|                             | Jääk perioodi alguses |            | Arvestatud<br>tulu | Jääk perioodi lõpus |            |
|-----------------------------|-----------------------|------------|--------------------|---------------------|------------|
|                             | Tasutud ettem         | Kohustused |                    | Tasutud ettem       | Kohustused |
| <b>ANTUD TOETUSED</b>       |                       |            |                    |                     |            |
| <b>2012</b>                 |                       |            |                    |                     |            |
| Sotsiaaltoetused            | 0                     | 0          | 155573             | 0                   | 0          |
| Muud toetused               | 0                     | 0          | 5390               |                     |            |
| <b>Antud toetused kokku</b> | <b>0</b>              | <b>0</b>   | <b>160963</b>      | <b>0</b>            | <b>0</b>   |
| <b>2013</b>                 |                       |            |                    |                     |            |
| Sotsiaaltoetused            | 0                     | 0          | 50974              | 0                   | 0          |
| Muud toetused               | 0                     | 0          | 80562              | 0                   | 0          |
| <b>Antud toetused kokku</b> | <b>0</b>              | <b>0</b>   | <b>131536</b>      | <b>0</b>            | <b>0</b>   |

**Lisa 7. Kaupade ja teenuste müük**

| EUR   | 2013          | 2012          |
|---|---------------|---------------|
| Tulu koolitusteenuse osutamisest                | 78553         | 129530        |
| Tulud kutseõppeasutuste toodetest ja teenustest | 21479         | 29367         |
| <b>Kokku</b>                                    | <b>100032</b> | <b>158897</b> |

**Lisa 8. Tööjõukulud**

| EUR   | 2013           | 2012           |
|---|----------------|----------------|
| Töötajate töötasud                              | 641883         | 622222         |
| Ajutiste lepinguliste töötajate töötasu         | 116840         | 141241         |
| <b>Töötasud kokku</b>                           | <b>758723</b>  | <b>763463</b>  |
| <b>Erisoodustused</b>                           |                |                |
| Sotsiaalmaks töötasudelt                        | 250720         | 252379         |
| Erisoodustused õppelaenu kustutamisest          | 2165           | 4008           |
| Sotsiaalmaks erisoodustustelt                   | 4008           | 4677           |
| Erisoodustused toitlustamisest                  | 3005           | 4037           |
| Tulumaks erisoodustustelt                       | 2551           | 2976           |
| Erisoodustused muud                             | 55             | 42             |
| Töötuskindlustusmaks                            | 7513           | 10682          |
| <b>Maksud ja sotsiaalkindlustusmaksed kokku</b> | <b>270017</b>  | <b>278801</b>  |
| <b>Tööjõukulud kokku</b>                        | <b>1028740</b> | <b>1042264</b> |
| <b>Keskmine töötajate arv</b>                   |                |                |
|   | <b>2013</b>    | <b>2012</b>    |
| Töötajad  | 64             | 65             |
| <b>Keskmine töötajate arv kokku</b>             | <b>64</b>      | <b>65</b>      |

**Tegevjuhtkonnale arvestatud tasud**

| Asutuse nimetus         | Ametikohad    | 2013         |             | 2012         |             |
|-------------------------|---------------|--------------|-------------|--------------|-------------|
|                         |               | Töötasud     | Muud tasud  | Töötasud     | Muud tasud  |
| Tartu Kõrgem Kunstikool | rektor        | 26889        | 1087        | 27160        | 2173        |
| Tartu Kõrgem Kunstikool | õppeprorektor | 15825        | 639         | 15400        | 1214        |
| Tartu Kõrgem Kunstikool | prorektor     | 14546        | 600         | 14074        | 963         |
| <b>Kokku</b>            |               | <b>57260</b> | <b>2326</b> | <b>56634</b> | <b>4350</b> |

**Lisa 9. Majandamiskulud**

| EUR  | 2013          | 2012          |
|--|---------------|---------------|
| Administreerimiskulud                          | 73159         | 73226         |
| Lähetuskulud                                   | 22685         | 15773         |
| Koolituskulud                                  | 5211          | 5191          |
| Kinnistute, hoonete ja ruumide majandamiskulud | 87628         | 85484         |
| Sõidukite majandamiskulud                      | 24635         | 30233         |
| Info- ja kommunikatsioonitehnoloogia kulud     | 41817         | 260779        |
| Inventari majandamiskulud                      | 27402         | 32595         |
| Meditiinikulud ja hügieenikulud                | 1870          | 1026          |
| Õppevahendite ja koolituse kulud               | 46801         | 47027         |
| Kultuuri- ja vaba aja sisustamise kulud        | 798           | 1237          |
| Mitmesugused majanduskulud                     | 15152         | 27921         |
| <b>Majandamiskulud kokku</b>                   | <b>347158</b> | <b>580492</b> |

**Lisa 10. Muud tegevuskulud**

| EUR                            | 2013          | 2012          |
|--------------------------------|---------------|---------------|
| Käibemaks                      | 130489        | 119195        |
| Maamaks                        | 0             | 72            |
| Muud viivised                  | 0             | 45            |
| Riigilõivud                    | 64            | 258           |
| Muud kulud(ebatavalised kulud) | -2149         | -1861         |
| <b>Muud tegevuskulud kokku</b> | <b>128404</b> | <b>117709</b> |

**Lisa 11. Põhivara amortisatsioon ja ümberhindlus**

| EUR   | 2013          | 2012          |
|---|---------------|---------------|
| Hoonete ja rajatiste amortisatsioon                   | 84457         | 84457         |
| Masinate ja seadmete amortisatsioon                   | 46570         | 46569         |
| Info- ja kommun.seadmete amortisatsioon               | 15188         | 3369          |
| Muu amortiseeruva materiaalse põhivara amortisatsioon | 1280          | 1280          |
| <b>Materiaalse põhivara amortisatsioon kokku</b>      | <b>147495</b> | <b>135675</b> |

**Lisa 12. Siirded**

| EUR                                       | 2013           | 2012           |
|---|----------------|----------------|
| <b>Rahalised siirded</b>                  |                |                |
| Saadud riigikassast ülekannete tegemiseks | 1346966        | 1293288        |
| Üksuste vahelised siirded                 | 0              | 2300           |
| <b>Rahalised siirded kokku</b>            | <b>1346966</b> | <b>1295588</b> |
| <b>Siirded tulemi elimineerimiseks</b>    | <b>-37015</b>  | <b>-90071</b>  |
| <b>Siirded kokku</b>                      | <b>1309951</b> | <b>1205516</b> |

**Lisa 13. Kassalise täitmise aruanne**

| Eelarve klassifikaator  | Objekt   | Eelarve summa     | Eelarve täitmine  | Kasutamata eelarve | %             |
|-------------------------|----------|-------------------|-------------------|--------------------|---------------|
| 2013                    |          |                   |                   |                    |               |
| TARTU KÕRGEM KUNSTIKOOL |          | 1320360,00        | 1875429,02        | -555069,02         | 142,04        |
| 6.02.03.10              |          | 4590,00           | 3937,52           | 652,48             | 85,78         |
| 5                       | SE000001 | 4590,00           | 3937,52           | 652,48             | 85,78         |
| 50                      | SE000001 | 4590,00           | 3937,52           | 652,48             | 85,78         |
| 6.02.03.20              |          | 1245796,00        | 1240152,19        | 5643,81            | 99,55         |
| 5                       | TK020003 | 1245796,00        | 1240152,19        | 5643,81            | 99,55         |
| 50                      | TK020003 | 959000,00         | 954531,45         | 4468,55            | 99,53         |
| 55                      | TK020003 | 286796,00         | 285620,74         | 1175,26            | 99,59         |
| 6.02.03.20              |          | 50974,00          | 50974,00          | 0,00               | 100,00        |
| 4                       | TK020001 | 50974,00          | 50974,00          | 0,00               | 100,00        |
| 41                      | TK020001 | 50974,00          | 50974,00          | 0,00               | 100,00        |
| 6.02.03.30              |          | 19000,00          | 14887,07          | 4112,93            | 78,35         |
| 15                      | IN020021 | 19000,00          | 14887,07          | 4112,93            | 78,35         |
| 6.02.03.40              |          |                   | 565478,24         | -565478,24         | 0,00          |
| 15                      | IN020021 | 0,00              | 256921,82         | -256921,82         | 0,00          |
| 5                       |          | 0,00              | 308556,42         | -308556,42         | 0,00          |
| 50                      |          | 0,00              | 73973,89          | -73973,89          | 0,00          |
| 55                      |          | 0,00              | 234582,53         | -234582,53         | 0,00          |
| <b>KOKKU</b>            |          | <b>1320360,00</b> | <b>1875429,02</b> | <b>-555069,02</b>  | <b>142,04</b> |

Allkirjad majandusaasta aruandele

Tartu Kõrgema Kunstikooli 31.12.2013 lõppenud majandusaasta aruanne koosneb tegevusaruandest ja raamatupidamise aastaaruandest.

/allkirjastatud digitaalselt/

Valeri Nuust  
Tartu Kõrgema Kunstikooli rektor

31.03.2014