

## MAJANDUSAASTA ARUANNE

### TARTU KÕRGEM KUNSTIKOOL

Majandusaasta algus:	01. jaanuar 2011. a.
Majandusaasta lõpp:	31. detsember 2011. a.
Registrikood:	70005950
Address:	Tähe 38b 50103 Tartu Eesti Vabariik
Telefon:	730 9822
Faks:	730 9810
E-mail:	artcol@artcol.ee
Interneti kodulehekülg:	www.artcol.ee

Kunstikooli eesmärk on rahvusvaheliselt tunnustatud rakenduskõrgkoolina kvaliteetse kunstialase kõrghariduse pakkumine, õppe- ja loometöö juhendamine ja koordineerimine, uuringute läbiviimine, kunstialane loometegevus, kunsti- ja restaureerimisalane arendustegevus ja täiendusõppe korraldamine ning eelnevaga seotud tasuliste teenuste osutamine.

(Tartu Kõrgema Kunstikooli põhimäärus, Vabariigi Valitsuse 29. jaanuari 2009. a määrus nr 30)

Rektor	Valeri Nuust
Audiitor	Silvia Sirel
Lisatud dokumendid:	Audiitori lõpparuanne

## Sisukord

TEGEVUSARUANNE.....	3
1 Üldisloomustus.....	3
2 Õppetegevus.....	5
2.1 Õppurid .....	5
2.1.1 Üliõpilased ja eksternid .....	5
2.1.2 Sisseastujad.....	6
2.1.3 Lõpetanud .....	9
2.2 Üliõpilaste tagasiside .....	11
2.3 Üliõpilaste kaasamine .....	13
2.4 Täienduskoolitus, elukestev õpe .....	13
2.5 Õppeprotsessi juhtimine.....	15
2.6 Sihtstipendiumid .....	16
2.7 Üliõpilasesindus .....	17
3 Arendustegevus.....	17
3.1 Koostöö ning teadus- arendus- ja loometegevus.....	17
3.2 Rahvusvahelised suhted. Väliskülasüliõpilased.....	17
3.3 Õppejõudude mobiilsus.....	18
4 Õpikeskkond .....	19
4.1 Ruumid.....	19
4.2 Infotehnoloogiline baas .....	20
4.3 Raamatukogu.....	21
5 Akadeemiline ja teenindav personal .....	22
5.1. Akadeemiline personal.....	26
5.2 Haldus- ja tugistruktuur.....	28
6 Sisekontrolli süsteem .....	29
6.1 Kirjeldus .....	29
6.2 Menetluses olnud dokumendid .....	33
6.3 Audit.....	35
7 Ülevaade eelarve täitmisest 2011.....	35
JUHTKONNA DEKLARATSIOON.....	36
RAAMATUPIDAMISE AASTAARUANNE.....	37
Bilanss .....	37
Tulemiaruanne.....	38
Rahavoogude aruanne .....	39
Netovara muutuste aruanne.....	40
Lisa 1. Raamatupidamise aastaaruande koostamisel kasutatud arvestusmeetodid ja hindamisalused.....	41
Lisa 2. Nõuded ja kohustused .....	45
Lisa 2A. Maksud, lõivud, trahvid.....	45
Lisa 3. Muud nõuded ja kohustused.....	46
Lisa 4. Materiaalne põhivara.....	46
Lisa 6. Saadud ja antud toetused .....	47
Lisa 7. Kaupade ja teenuste müük.....	48
Lisa 8. Tööjõukulud .....	48
Lisa 9. Majandamiskulud .....	49
Lisa 10. Muud tegevuskulud .....	49
Lisa 11. Põhivara amortisatsioon ja ümberhindlus .....	49
Lisa 12. Siirded .....	50
Lisa 15. Kassalise täitmise aruanne .....	50

## TEGEVUSARUANNE

### 1 Üldiseloostus

Tartu Kõrgem Kunstikool (edaspidi TKK) asub aadressil Tähe 38b Tartus. Hoonete kompleksi kuulub kolm maja: Tähe, Tolstoi ja Eha tänava õppehoone. Eha tn õppehoone rekonstrueerimine viidi lõpule 2010. a.

Õppehooned kuuluvad riigile. Tartu linnalt on TKK saanud tasuta kasutamiseks galeriipinna. Galerii Noorus asub Riia 11.

TKK õppekompleks paikneb Tartu linnas, kuid kool teenindab kogu Eestit. TKK üliõpilased on pärit erinevatest Eesti regioonidest ja igal aastal suureneb välismaalt tulevate õppurite arv.

TKK on ainuke rakenduslikku kunstikõrgharidust andev õppeasutus Eestis. TKKs toimub õpe humanitaaria ja kunsti õppevaldkonnas kunstide õppesuunal. Tasemeõpe toimub 7 õppekava alusel:

1. mööbel ja restaureerimine,
2. meedia- ja reklaamikunst,
3. fotograafia,
4. tekstiil,
5. maal ja maalingute restaureerimine,
6. nahadisain ja restaureerimine,
7. skulptuur.

Õppe- ja teadusstruktuuris on 8 osakonda.

Tugi- ja haldusstruktuuris on 6 osakonda.

2007. aastal läbis kõrgkool edukalt õppekavade rahvusvahelise akrediteerimise ja 2010. aastal üleminekuhindamise. Vabariigi Valitsuse määrusega 12. augustist 2010 on TKK-le antud tähtajatu õigus kunstide õppekavagrupis õpet läbi viia.

September 2011 – 25. jaanuar 2012 viidi TKK-s läbi eneseanalüüs, osalemaks projektis «Kvaliteedijuhtimine kõrgkoolis». Arengukava analüüsimise kaudu oli võimalik fokuseerida eesmärgid ja tegevusi.

Kooli on olnud stabiilselt kõrge konkurss ja kool on kogu tegutsemisaja vältel täitnud ja ületanud riiklikku koolitustellimust. Kool on tugevdanud rahvusvahelisi sidemeid, loonud üliõpilastele ja õppejõududele paremad tingimused õpinguteks ning teadus-, arendus- ja loometöoks ning tõstnud lõpetajate konkurentsivõimet tööturul.

TKK-s on pidevalt arendatud õppe- ja töökeskkonda. 2010. a lõppes kooli kolmanda õppehoone rekonstrueerimine. 2012–2013. a rekonstrueeritakse kahes vanemas õppehoones ventilatsioon, uuendatakse tuletõrjesignalisatsioon ja valvesüsteem, luuakse ligipääs puuetega õppuritele ning vähendatakse mürataset. Selle tulemusel vastab hoonekompleks nüüdisaegsetele nõuetele.

TKK arengukava aastani 2015 määratleb õppeasutuse missiooni: **Kunsti haridus on ühiskonna loovuse võti.**

### **Kõrgkooli põhiväärtused**

**Eetilisus** – eetiline ja hooliv suhtumine üliõpilastesse, kolleegidesse, ühiskonda, kultuurimällu ja -pärandisse.

**Professionaalsus** – sotsiaalselt vastutustundlik mõtlemine teadmiste ja oskuste hoidmisel, arendamisel ja edasiandmisel.

**Avatus** – avatus uuele ja innovatiivsele, koostööle ning ühiskonna vajadustele.

**Loovus** – loovus mõtteviisis, ideede ja oskuste rakendamises.

**Järjepidevus** – järjepidevus rakendusliku kunstihariduse võimaldamisel, kultuuripärandi hoidmisel ja edasikandmisel ning mitteprioriteetsete kunstialade väärtustamisel.

### **Visioon**

**TKK on eesti kunsti edendav, kultuuriväärtusi säilitav, kaasaegseid tehnoloogiaid ja infotehnoloogiat rakendav, ettevõtlust ning loovtööstust toetav institutsioon.**

Selleks TKK

1. võimaldab lõpetajatele hariduse, mis tagab nende konkurentsivõime Eesti ja Euroopa tööturul;
2. arendab intensiivselt koostööd Eesti ja välismaa kõrgkoolidega, et rikastada kunstiharidust erinevate oskuste ja väärtustega;
3. reageerib õigeaegselt ühiskonnas ja majanduselus toimuvatele muutustele;
4. tagab loominguliselt mõtleivate ning maailmale avatud vastutustundlike rakendus-kunstnike järelkasvu Eestis;
5. aitab kaasa Eesti visuaalse keskkonna arengule ja kultuuripärandi säilitamisele tasemeõppes ja täienduskoolituses;
6. tunneb vastutust Eesti kunstihariduse järjepidevuse eest ja panustab selle kvaliteedi tõstmisse;
7. leiab võimalusi professionaalse kunstihariduse säilitamiseks erialadel, mis ei ole praegu Eestis prioriteetsed;
8. lähtub oma tegevuses innovaatilisusest, keskkonna- ja energiasäästlikkusest ja traditsioonidest.

### **Konkurentsieelised**

1. TKK on ainus rakenduslikku kõrgharidust andev kunstikõrgkool Eestis. TKK on integreeritud õppekavadega kunsti- ja disainikool, kus neljal erialal õpetatakse ka restaureerimist.
2. TKK on optimaalse suurusega ja suudab operatiivselt reageerida ühiskonnas ja tööturul toimuvatele muutustele. Omanäolise sisemise atmosfääriga keskkond, loominguline õhkkond ja individuaalne lähene-mine tagab tudengite potentsiaali maksimaalse rakendamise.
3. TKK-l on pikaajalise ja intensiivse koostöö kogemus avaliku ja erasektoriga, mis järjest enam pakub üliõpilastele ja töötajatele innovaatilisi väljakutseid ja arenemisvõimalusi.
4. TKK laiapõhjalised õppekavad annavad lõpetajale võimaluse konkureerida tööturul laias sektoris või jätkata õpinguid magistriõppes.
5. TKK kui rakenduskõrgkooli õppekavade eripära on praktilise töö ja kogemusliku aktiivse õppimise suur osakaal. Firmapraktika kõrval kasutame nn projektipraktikat – õppetöö raames tellimustööde tegemist. Olenevalt tellimusest, võivad töötada koos ka kaks või enam eriala.

## 6. Koostööprojektid linna- ja omavalitsusega:

- a. toetavad linna- ja maakonna arengut;
- b. õpetavad meeskonnas töötamise oskust;
- c. annavad kliendiga suhtlemise kogemuse;
- d. arendavad keskkonnasäästlikku mõtteviisi;
- e. toovad kooli eelarvesse lisavahendeid.

## 2 Õppetegevus

### 2.1 Õppurid

#### 2.1.1 Üliõpilased ja eksternid

TKK tasemeõppes õpib 01.01.2012. a seisuga riigieelarvelistel õppekohtadel 218 ning riigieelarvevälistel õppekohtadel 95 üliõpilast, eksternina õpib 24 isikut, kokku 337 õppurit.

#### Õppurite arv

	üliõpilased	eksternid	kokku
01.10.2011	313	24	337
01.10.2010	307	19	326
01.10.2009	303	19	322

#### Tartu Kõrgema Kunstikooli õppurite arv 01.10.2011

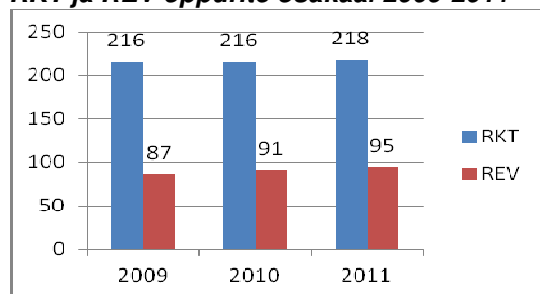
eriala	üliõpilased								
	I k	II k	III k	IV k	M	N	kokku	RKT	REV
Tekstiil	13	7	15	5	1	39	40	27	13
Mööbel ja restaureerimine	13	17	9	9	19	29	48	33	15
Nahadisain ja restaureerimine	9	11	10	8	4	34	38	27	11
Skulptuur	11	7	9	6	18	15	33	25	8
Fotograafia	13	12	13	16	12	42	54	37	17
Meedia- ja reklaamikunst	14	17	11	20	27	34	62	42	20
Maal ja maalingute restaureerimine	8	11	10	9	5	33	38	27	11
<b>Kokku:</b>	<b>81</b>	<b>82</b>	<b>77</b>	<b>73</b>	<b>86</b>	<b>226</b>	<b>313</b>	<b>218</b>	<b>95</b>

eriala	eksternid			õppurid
	M	N	kokku	kokku
Tekstiil	0	3	3	43
Mööbel ja restaureerimine	8	2	10	58
Nahadisain ja restaureerimine	0	1	1	39
Skulptuur	1	0	1	34
Fotograafia	2	2	4	58
Meedia- ja reklaamikunst	4	0	4	66
Maal ja maalingute restaureerimine	1	0	1	39
<b>Kokku:</b>	<b>16</b>	<b>8</b>	<b>24</b>	<b>337</b>

M–mehed, N–naised, RKT-riiklik koolitustellimus, REV-riigieelarveväline

**RKT ja REV õppurite arv**

TKK-s õpib umbes 2/3 üliõpilastest RKT ning 1/3 REV kohal. RKT ja REV õppurite vahekord ei ole viimase kolme aasta jooksul oluliselt muutnud. Vastuvõtt on mõnevõrra suurenenud REV õppurite arvelt. TKK on pidanud sellist REV ja RKT õppurite jaotust optimaalseks. Tasuta kõrghariduse reformi rakendudes on eesmärk säilitada praegune õppekohtade arv sõltumata nende rahastamise viisist.

**RKT ja REV õppurite osakaal 2009-2011****Väljalangevus****TKK Väljalangevus erialade kaupa 2011**

eriala	OS	EJ	muu	kokku
fotograafia	3			3
maal ja maalingute restaureerimine	4			4
meedia- ja reklaamikunst	3		2	5
mööbel ja restaureerimine	5	1		6
nahadisain ja restaureerimine	1			1
skulptuur	2			2
tekstiil	2			2
<b>KOKKU</b>	<b>20</b>	<b>1</b>	<b>2</b>	<b>23</b>

**Üliõpilaste akadeemiline mobiilsus**

TKK üliõpilastel on akadeemiliseks liikuvuseks erinevaid võimalusi:

1. koolisisene – õppekava vahetus; õppeained teistelt õppekavadelt;
2. Tartu linnas – õppeained teistes Tartu kõrgkoolides;
3. Eestis – õppeained teistes Eesti kõrgkoolides;
4. välismaal – Erasmus programm; TKK partnerkoolid etc.

Tudengivahetuses osalejaid nõustab kooli välissuhete juht.

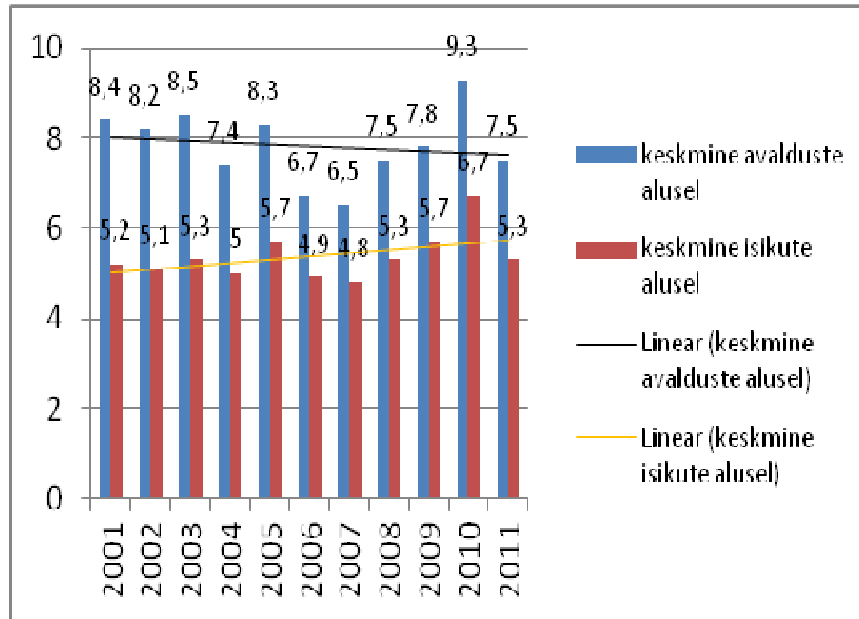
Mujal sooritatud õpingutulemusi arvestatakse VÕTA relemendi kohaselt.

**2.1.2 Sisseastujad**

Nii riikliku koolitustellimuse (RKT) kui ka riigieelarveväliste (REV) õppekohtade täitmisel arvestatakse sisseastumiseksamite tulemusi ja kuni 2009. aastani ka riigieksamite tulemusi. Nii RKT kui REV kohtadele vastuvõtt toimub ühtse pingerivi alusel.

**Vastuvõtukonkurss**

2011. aastal oli kooli sisseastujate konkurss 7,5 avaldust kohale. Kõigi aastate keskmine konkurss on 7,8 avaldust kohale.

**TKK keskmine sisseastumiskonkurss 2001-2011**

TKK mõõdab konkursse nii isikute kui ka avalduste alusel, kuna kandidaadid saavad teha sisseastumiseksamid kahele (1. eelistus ja 2. eelistus) erialale. 11 aasta statistika näitab, et konkurss isikute alusel on liikunud tõusvas joones, avalduste alusel aga natuke langenud. See näitab sisseastujate järjest selgemat teadlikkust eriala valikul. Demograafilist situatsiooni arvestades on konkursi mõningane langemine järgmistel aastatel ilmselt paratamatu, kuid TKK on seadnud eesmärgiks säilitada konkurss avalduste alusel vähemalt 5 avaldust ühele tasuta õppekohale. See on võimekate ja motiveeritud üliõpilaste valikuks piisav konkurss.

**Tartu Kõrgema Kunstikooli vastuvõtukonkursid 2001-2009**

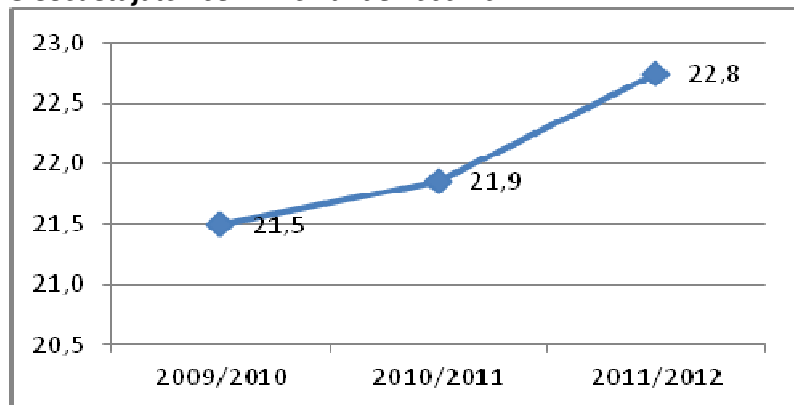
Konkurss riikliku koolitustellimuse (RKT) õppekohtadele.

eriala	2001	2002	2003	2004	2005	2006	2007	2008	2009	2010	2011	2001-2011 keskmine
fotograafia	8,8	7,8	8,3	9,3	10,7	7,7	9,7	9,3	7,8	9,7	6,7	8,7
maal ja maalingute restaureerimine	8,4	7,3	7,3	6,2	6,8	7,2	6,6	8,4	7,8	10	8,5	7,7
meedia- ja reklaamikunst	11,6	10,7	10,4	9,3	9,6	6,5	6,7	5,7	10,1	11,9	9,3	9,3
mööbel ja restaureerimine	11,6	12	9,6	8,2	9,5	11	11,3	9,8	9	9,4	8,4	10,0
nahadisain ja restaureerimine	2,8	5	7	4	6,2	2,8	2,7	6,4	4,6	6,8	4,4	4,8
skulptuur	4	3,8	6	6,4	2,8	3,6	1,2	5,2	4,6	6	5,0	4,4
tekstiil	8,2	8,6	8,8	6,6	10,6	7,2	6,6	8,8	8,2	10,2	6,5	8,2
keskmine avalduste alusel	8,4	8,2	8,5	7,4	8,3	6,7	6,5	7,5	7,8	9,3	7,5	7,8
keskmine isikute alusel	5,2	5,1	5,3	5	5,7	4,9	4,8	5,3	5,7	6,7	5,3	5,4

### Sisseastujate keskmine vanus

TKK on gümnaasiumilõpetajate arvu languse oludes (15–34 aastaste Eesti elanike prognoos näitab, et 2010 hakkas märkimisväärselt langema 15–19 ja 20–24 a elanike arv) seadnud eesmärgiks sisseastujate hulgas suurendada vanusegruppide 20–24, 25–29 ja 30–34 osakaalu. Viimase kolme aasta sisseastujate keskmise vanuse võrdlus näitab, et TKK liigub stabiilselt selle eesmärgi poole, kuna sisseastujate keskmine vanus on kasvanud 21,5-lt 22,8-le.

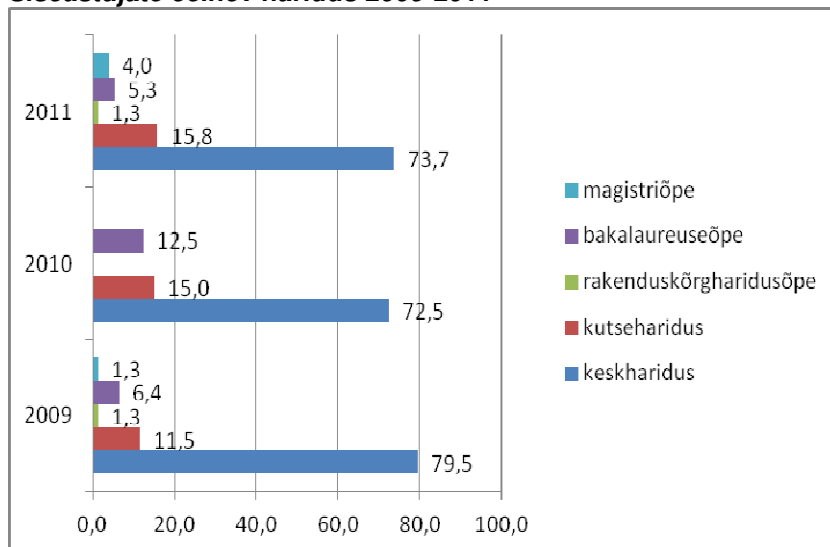
#### Sisseastujate keskmine vanus 2009-2011



### Sisseastujate haridus

TKK-sse tullakse õppima põhiliselt kas kohe pärast keskkhariduse või kutsekeskhariduse omandamist või pärast mõnda aastat töötamist. Üha enam tullakse omandama teist kõrgharidust. 2011. aastal on tõusnud magistrikraadiga sisseastujate arv. Mõnevõrra on langenud bakalaureusekraadiga sisseastujate arv.

#### Sisseastujate eelnev haridus 2009-2011



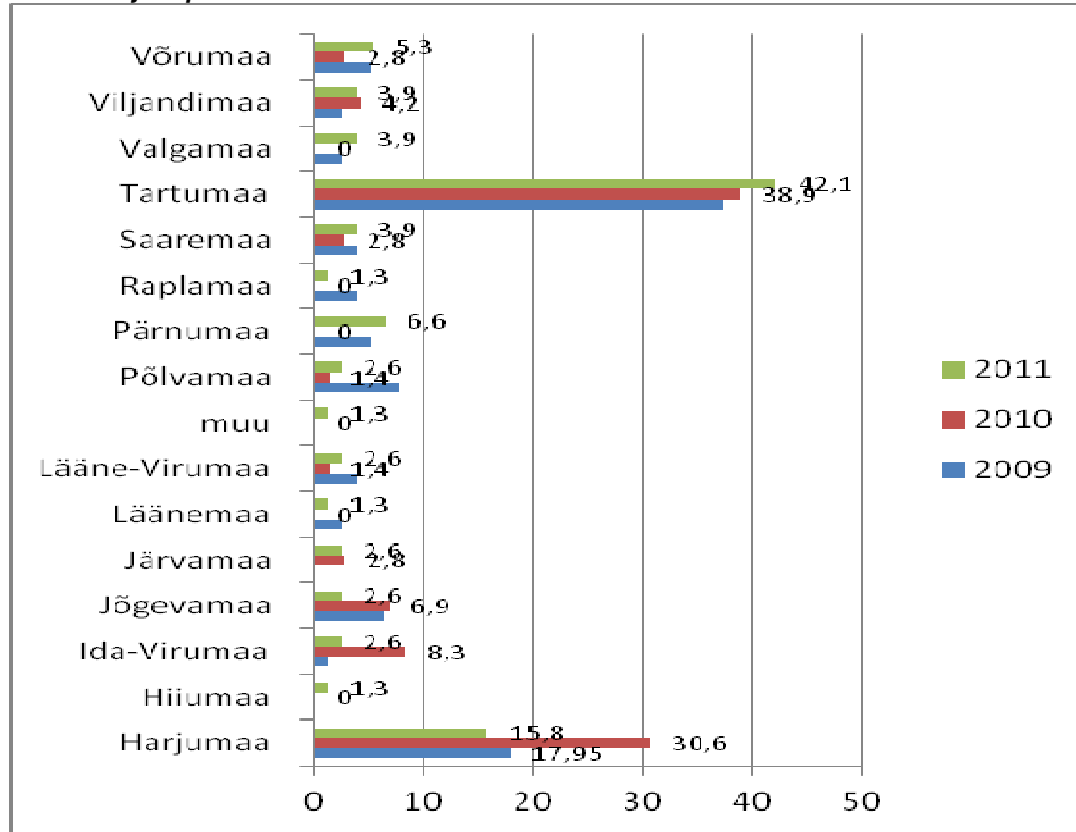
### Sisseastujate päritolu

TKK on seadnud eesmärgiks erineva sotsiaalse, geograafilise, keelelise, vanuselise jne taustaga üliõpilaste koosluse kujunemise ning on selle eesmärgi toonud ära ka oma arengukavas. Sisseastujate päritolu statistika näitab, et ligikaudu pooled sisseastujatest on pärit Tartust ja Tartumaalt, teisel kohal on Tallinn ja Harjumaa. Jooniselt on näha Harjumaalt tulijate osakaalu langus ja Tartumaalt tulijate osakaalu tõus 2011. a, mis on seletatav halvenenud majandusoludega Eestis. Eestlaste kõrval



õpib TKK-s ka vene rahvusest tudengeid, kes on pärit põhiliselt Ida-Virumaalt. TKK on ka oma arengukavas seadnud eesmärgiks Eestis elava venekeelse sihtgrupi teavitamisele senisest suurema tähelepanu pööramise. 2012 õpib TKK tasemeõppes neli välismaalast (Lätist 2, Horvaatiast 1, Armeenias 1).

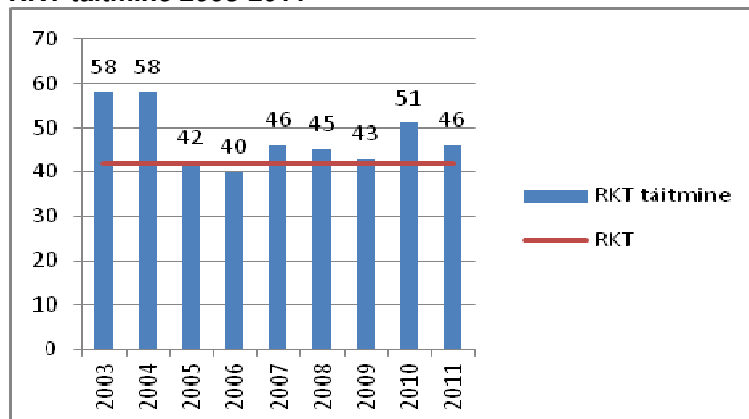
**Sisseastujate päritolu 2009-2011**



**2.1.3 Lõpetanud**

TKK-l ei ole kogu tegutsemisperioodil jäänud vastuvõtul täitmata ühtegi RKT kohta ning ka väljalangevus on madal. Samuti on TKK stabiilselt täitnud RKT-d. RKT keskmine täitmine 2003–2011 on 113,4%.

**RKT täitmine 2003-2011**



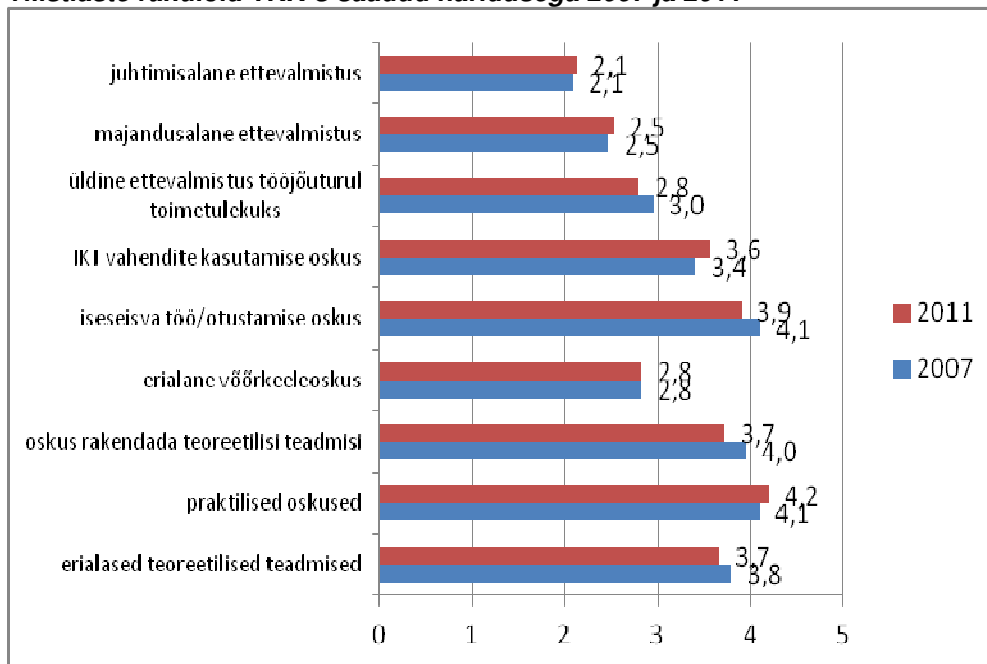
**TKK lõpetajad erialade lõikes**

TKK lõpetajad 2011	
fotograafia	6
maal ja maalingute restaureerimine	6
meedia- ja reklaamikunst	10
mööbel ja restaureerimine	8
nahadisain ja restaureerimine	5
skulptuur	5
tekstiil	5
<b>kokku:</b>	<b>45</b>

TKK lõpetanud eksternid 2011	
tekstiil	1
<b>kokku:</b>	<b>1</b>

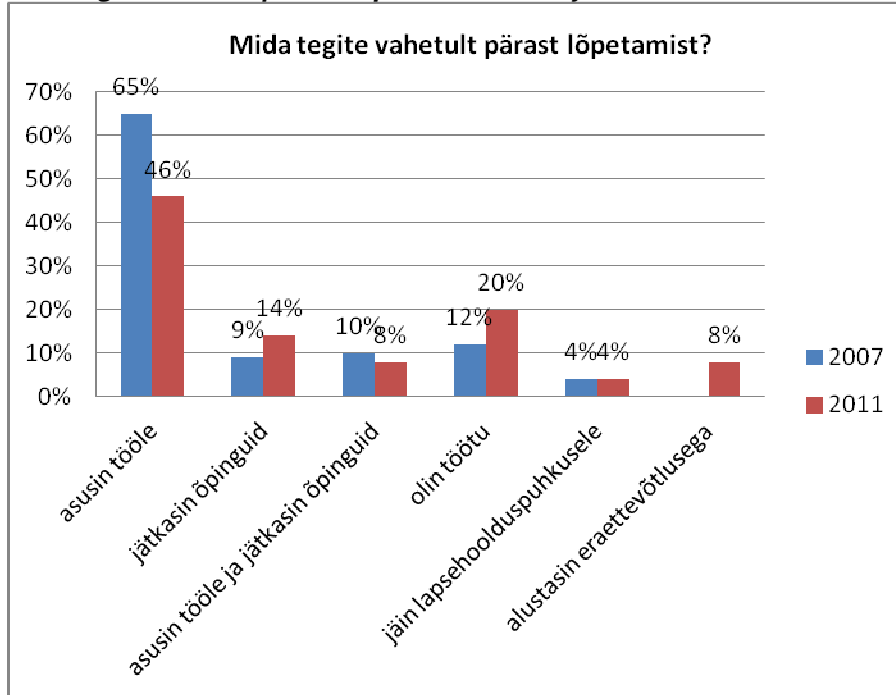
**Vilistlaste rahulolu TKK-st saadud haridusega**

2011. aastal läbi viidud vilistlaste tagasisideküsitluse tulemused näitavad, et vilistlaste rahulolu TKK-s saadud haridusega ei ole võrreldes 2007 tulemustega märkimisväärselt muutunud.

**Vilistlaste rahulolu TKK-s saadud haridusega 2007 ja 2011**

Küsitluse tulemused näitavad, et võrreldes 2007. aastaga on 2011. a mõnevõrra vähenenud kohe pärast lõpetamist tööleasunute arv ning suurenenud on töötute osakaal. Samas on suurenenud õpingute jätkajate ja eraettevõtlusega alustavate vilistlaste arv.

**Mida tegite vahetult pärast lõpetamist? 2007 ja 2011 tulemuste võrdlus**



**2.2 Üliõpilaste tagasiside**

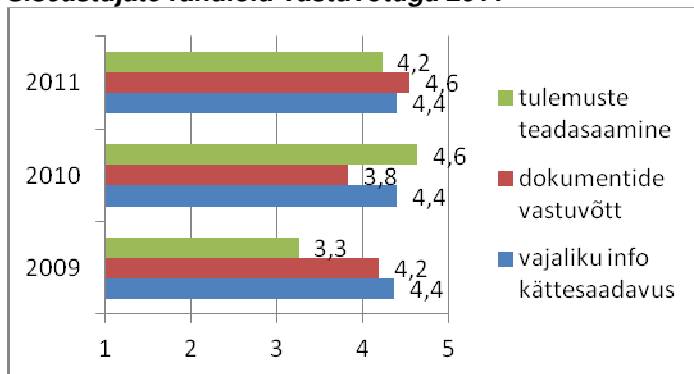
2011. aastal viidi TMS küsitluskeskkonnas läbi järgmised küsitlused:

1. TKK sisseastujate uuring (2011. a kandideerinutele);
2. üliõpilaste vastuvõtu korralduse uuring (2011. a sisseastunutele);
3. õppeainetega rahulolu monitooring (18 õppeainet)
4. Vilistlaste tagasisideküsitlus

**Sisseastujate rahulolu vastuvõtukorraldusega**

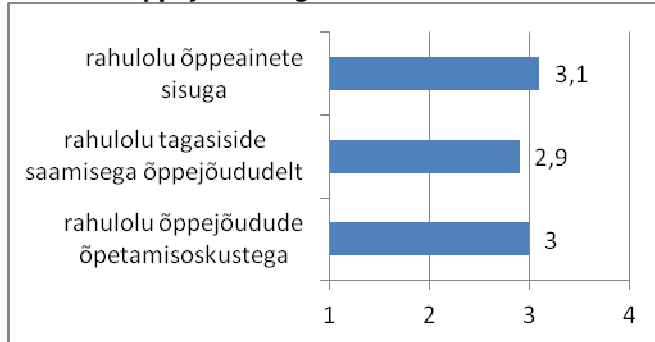
Viimase kolme aasta tulemuste võrdlus näitab, et sisseastujate rahulolu keskmine on tõusnud 3,9-lt 4,4-le. Märkimisväärselt on tõusnud üliõpilaste rahulolu dokumentide vastuvõtuga. Põhjuseks on uue ja kasutajasõbraliku veebipõhise avaldustesüsteemi käivitamine 2011. a. Mõnevõrra on langenud rahulolu vastuvõtu tulemuste teavitusega, teavitussüsteemi on kavas 2012. a parendada.

**Sisseastujate rahulolu vastuvõtuga 2011**

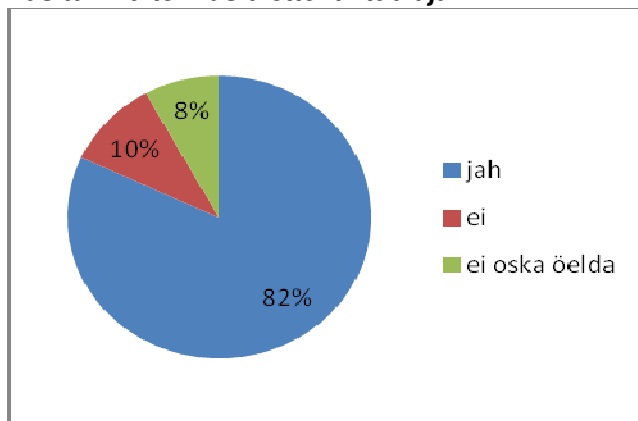
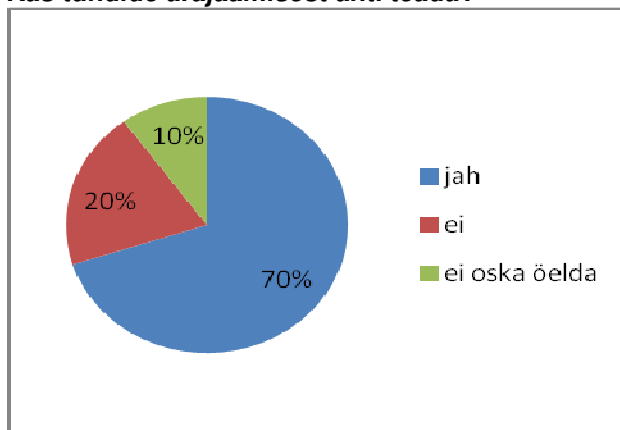


**Üliõpilaste rahulolu õppetöö korralduse ning info kättesaadavusega**

2009. a õppetöö korralduse ja info kättesaadavuse uuringu tulemused näitavad, et tudengid on rahul nii õppeainete sisu, õppejõudude õpetamisoskuste kui ka õppejõududelt saadava tagasisidega. 4-palli süsteemis on vastajate keskmine rahulolu 3.

**Rahulolu õppejõududega 2009**

Rahul ollakse ka tundide tunniplaanijärgse toimumisega.

**Kas tunnid toimusid ettenähtud ajal?****Kas tundide ärajäämisest anti teada?**

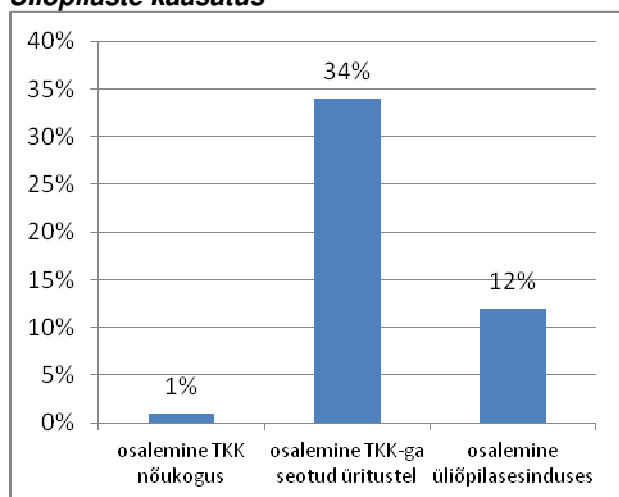
Jooniselt on näha, et 20% vastanutest peab probleemiks puudulikku teavitust loengute ärajäämise kohta. Uue ÕIS-i kasutuselevõtt 2011 annab teavituseks paremaid võimalusi, samuti on teavitussüsteemi arendamine 01.01.2012 tööd alustanud uue õppeprorektori üks aasta tööplaanis nimetatud tegevusi.

## 2.3 Üliõpilaste kaasamine

Üliõpilased on kaasatud kõigisse koolile olulistesse tegevustesse alates arengukava koostamisest.

- Üliõpilasesindus valib üliõpilaskonna esindajad kooli nõukogusse. Kooli nõukokku kuulub 4 üliõpilast.
- Üliõpilaskonna liikmed on oodatud rektoraadi koosolekule.
- Üliõpilaste esindajad kutsutakse õppekavade nõukogude koosolekutele.
- Üliõpilaskonna liikmed osalevad õppetoetuste ja eritoetuse määramise komisjonis.
- Esindus saab teha ettepanekuid aktiivsusstipendiumi (tunnustamaks üliõpilasi, kes osalevad aktiivselt TKK arendustegevuses või tutvustamises) määramiseks.
- Üliõpilastel toimuvad regulaarselt teeõhtud rektoriga, kus arutatakse üliõpilastele olulisi probleeme.

**Üliõpilaste kaasatus**



Eelpool toodud tabel annab ülevaate TKK üliõpilaste aktiivsusest ning kaasatusest. Üliõpilased on väga aktiivsed kooli arengus kaasalöömisel. Eriti aktiivselt osaletakse erinevate kooliga seotud ürituste, sh lahtiste uste päevade jms korraldamises.

## 2.4 Täienduskoolitus, elukestev õpe

2011. aastal viis täienduskoolituskeskus läbi 13 kursust (värvid kangakudumises, reklaamtrükiste kujundamine (2), fotograafia põhikursus (2), õli- ja akrüülmaali kursus, ruumikujundamine, ettevalmistuskursus (2), digitaalne maastikufoto, tüpograafia, Photoshop edasijõudnutele, kompositsioon). Neist 2 kursust (reklaamtrükiste kujundamine ja digitaalne maastikufoto) toimusid esmaskordselt. Tüpograafia kursuse tellis Tartu Ülikooli Kirjastus.

Kursustel osales kokku 86 õppurit.

Kursuste arv suurenes võrreldes 2010. aastaga 2 kursuse võrra, ent on vähenenud võrreldes 2007. aastaga poole võrra. Vähenes ka kursustel osalejate arv, selle peamiseks põhjuseks halvenenud majanduskliima.

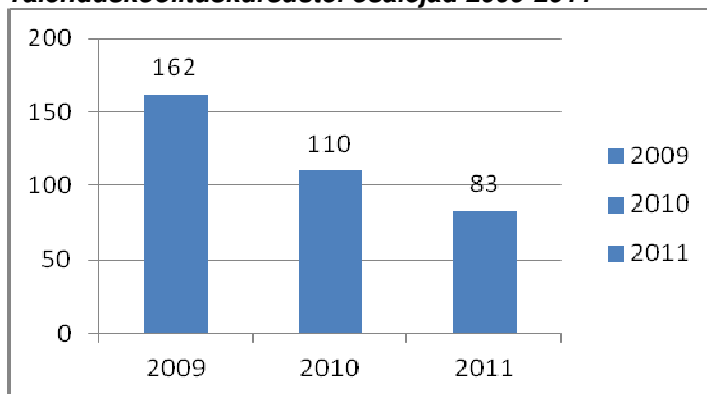
2011. a viisid täiendusõppe osakonnas koolitusi läbi järgmised õppejõud/õpetajad:

1. Vallo Kalamees
2. Eve Eesmaa
3. Aet Kingsepp
4. Imbi Kruuv
5. Evelin Urm
6. Jaan Sokk
7. Sirje Protsin-Petersen
8. Irene Sepping
9. Mart Anderson
10. Andres Rõhu
11. Aet Ollisaar
12. Monika Järg
13. Veinika Västrik

2011. a. jätkus koostöö Eesti Töötukassaga.

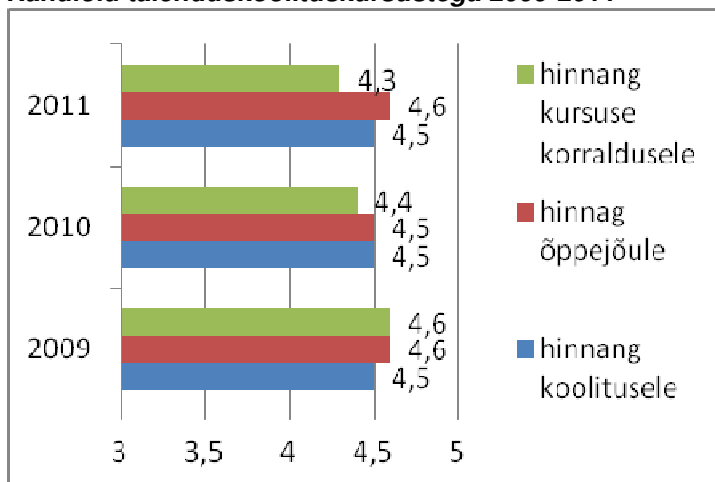
Viimastel aastatel on vähenenud nii täienduskoolitusosakonna korraldatavate koolituste kui ka koolitusel osalejate arv.

**Täienduskoolituskursustel osalejad 2009-2011**



Tagasisideküsitlused näitavad, et täienduskoolituskursustel osalejad on koolitustega rahul.

**Rahulolu täienduskoolituskursustega 2009-2011**



## 2.5 Õppeprotsessi juhtimine

TKK arengukava aastani 2015 näeb ette, et TKK õppekavad on terviklikud, arvestavad ühiskonna ja tööturu vajadustega ning tagavad lõpetajate konkurentsivõime nii tööturul, loometegevuses kui ka jätkuõppes.

Õppekavade arendustegevus ja vastutus selle täitmise eest on korraldatud järgmiselt:

1. Õppekavade põhisuundade ja struktuuri väljatöötamise ning arendamise eest vastutavad rektor ja õppeprorektor koostöös erialaosakondade juhatajatega, kes on õppekavade sisulised juhid.
2. Õppekavade üldainete osa arendamise eest vastutavad õppeprorektor ja õppeosakond.
3. Õppekava erialaainete osa arendamise eest vastutab erialaosakonna juhataja.
4. Õppekorralduse efektiivset toimimist toetab haldus- ja tugistruktuur.
5. Töötajad, üliõpilased, vilistlased ja tööandjad on kaasatud kooli ja õppekavade arengut puudutavate otsuste tegemisse õppekavade nõukogudes. Õppekava muudatused kinnitatakse kooli nõukogus.

### Õppekavade nõukogud

„Õppekava nõukogu ülesanded ja töökord“ (kinnitatud 29.11.2007) kohaselt kinnitatakse iga kahe aasta tagant nii kõigi erialade kui ka üldainete õppekavanõukogud, kuhu lisaks kooli töötajatele on kaasatud ka tööandjate ja üliõpilaste esindajad. Õppekava nõukogude eesmärk on tagada kvaliteetne õppekava, mis rahuldab õppija, tööandjate ja ühiskonna vajadusi.

### Ainekomisjonid

Igaks õppeaastaks moodustatakse vastava üldkunstiaine õppejõududest järgmised ainekomisjonid:

- joonistamise hindamise ainekomisjon;
- maalimise hindamise ainekomisjon;
- joonistamise lõpu- ja sisseastumiseksami hindamiskomisjon;
- maalimise sisseastumiseksami hindamiskomisjon.

Ainekomisjonide tegevuse eesmärk on

- ainespetsiifiliste põhimõteteliste küsimuste ja ettetulevate probleemide arutamine ja ettepanekute tegemine õppekavade üldainete nõukogule;
- vastava üldkunstiaine semestri õpitulemuste hindamine;
- lõpu- ja sisseastumiseksamite hindamine.

Erialaainete hindamise komisjonid kutsuvad kokku erialaosakonna juhataja.

TKK osaleb programmi Primus alategevuses «Kvaliteetse õpiväljundipõhise õppe arendamine». TKK võtab osa kesketest koolitustest ning korraldab omal algatusel koolitusi ja seminare, toetamaks õppekavade arendamist.

Primus programmi toetusel 2011. aastal rakendunud õppekavaarenduse edulugude kategooria koostööpreemia nominentideks valis komisjon välja kolm kandidaati: Kaitseväe Ühendatud Õppeasutused, Tartu Kõrgem Kunstikool ja Eesti Sisekaitseakadeemia. Preemiad pani välja Haridus- ja Teaduministerium ning preemiasaajad kandidaatide hulgast avalikustatakse ning preemiad ja tänukirjad antakse kätte E-õppe Arenduskeskuse poolt korraldataval 10. juubelikonverentsil 2012. aasta aprillis.

Väljundipõhise õppe kõrval väärtustatakse sisendi- ja protsessipõhist õpet ning rakendatakse õpiväljundite saavutamiseks erinevaid õpetamis-, õpi- ja tagasiside meetodeid. Tulemuste hindamisel arvestatakse osalemist õppeprotsessis tervikuna. TKK võimaldab erinevaid elukestva õppe vorme. Õpingute jätkajaile tagatakse võimalikult paindlik õppekorraldus. Jätkatakse kunstialase kutsekeskharidusega praktikute ja eksternide vastuvõttu. Osaletakse TULE programmis.

TKK rakendab õppekavade täitmisel varasema õpi- ja töökogemuse ning loometegevuse arvestamise põhimõtteid ning osaleb programmi Primus alategevuses «VÕTA (varasemate õpingute ja töökogemuse) rakendamise kvaliteedi arendamine».

Programmi Primus toel korraldati 2011. a üliõpilastele alljärgnevad koolitused:

- „Õppimine kõrgkoolis”, külalislektor Astra Schults (TÜ)
- „Õpingute ja karjääri planeerimine”, külalislektor Ele Hansen (TTKK).

Lisaks korraldati programmi Primus toel mitmesuguseid erinevaid koolitusi nii õppejõududele kui ka teistele töötajatele.

2011. aastal korraldati Programmi Primus abiga 3 õppekavaarenduse seminari. Esimesed kaks seminari keskendusid disaini ja restaureerimise suunamooduli analüüsimisele ja arendamisele. Lisaks korraldati juhtkonna õppereis Soome, et tutvuda Soome rakenduskõrgkooli kogemusega õppekavade ülesehitamisel, nende arendamisel ning igapäevase õppelogsika korraldamisel. Õppereisi tulemuste tutvustamiseks toimus seminar, kus analüüsiti TKK õppekavu Soomes saadud kogemuse kontekstis.

## 2.6 Sihtstipendiumid

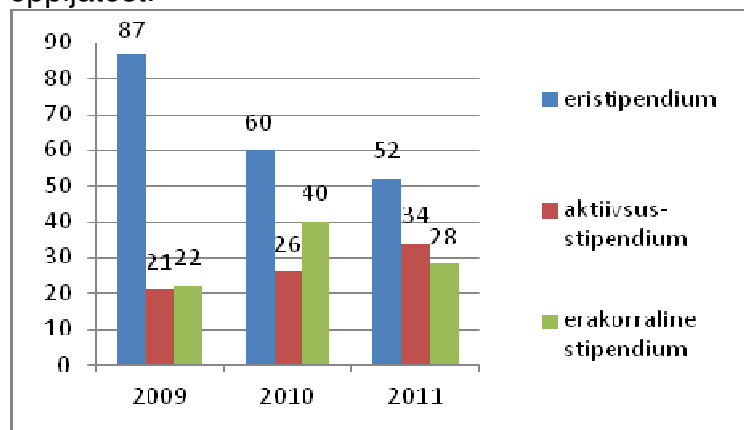
*Stipendiumid koostööpartneritelt.*

- TKK on aktiivselt otsinud võimalusi sihtstipendiumite asutamiseks. Sihtstipendiumi eesmärk on lisaks edukate üliõpilaste motiveerimisele ka sotsiaalsete sidemete sõlmimine TKK ja kooliväliste organisatsioonide vahel. (näiteks Tartu vald, Nordic Digital AS)

*Stipendiumid koolilt.*

- TKK annab omatuludest välja: eristipendiumi; erakorralist stipendiumi, lõputöö stipendiumi, aktiivsusstipendiumi.

Majanduslikult keeruka olukorra tõttu on stipendiumite hulk viimastel aastatel langenud, kuid kokkuvõttes on erinevate stipendiumitega siiski toetatud ca 1/3 õppijatest.





*Erinevatest fondidest taotletavad stipendiumid* (Eesti Kultuurkapital, Eesti Rahvuskultuuri Fond jmt)

*Rakenduskõrgkoolide Rektorite Nõukogu stipendium*

## **2.7 Üliõpilasesindus**

Üliõpilasesindus korraldas regulaarseid koosolekuid. Jätkati traditsioonilist „rektori teeõhtute“ sarja. Lisaks osales esindus aktiivselt mitmete kooliga seotud ürituste korraldamisel ning kooli tutvustavatel üritustel (nt lõpuaktus, avaaktus, lahtiste uste päevad, haridusmessid, jõulupidu jne).

## **3 Arendustegevus**

### **3.1 Koostöö ning teadus- arendus- ja loometegevus**

TKK on sõlminud koostöölepingud järgmiste institutsioonidega: Tartu Ülikool, Eesti Kunstiakadeemia, Peterburi Kunstiakadeemia, Eesti Maaülikool, Tallinna Tehnikaülikooli Tartu Kolledž, TÜ Viljandi Kultuuriakadeemia, Tartu Kunstikool, Narva Kutseõppekeskus, Eesti e-Kutsekool, Eesti Rahva Muuseum, Rahvusrhiiv, Narva Muuseum, Tartu vallavalitus, OÜ Mandragora, OÜ Tekstiil Ruumis jt.

TKK on Tartu loomemajanduse klatri ning Viljandimaa regionaalse kompetentsikeskuse liige.

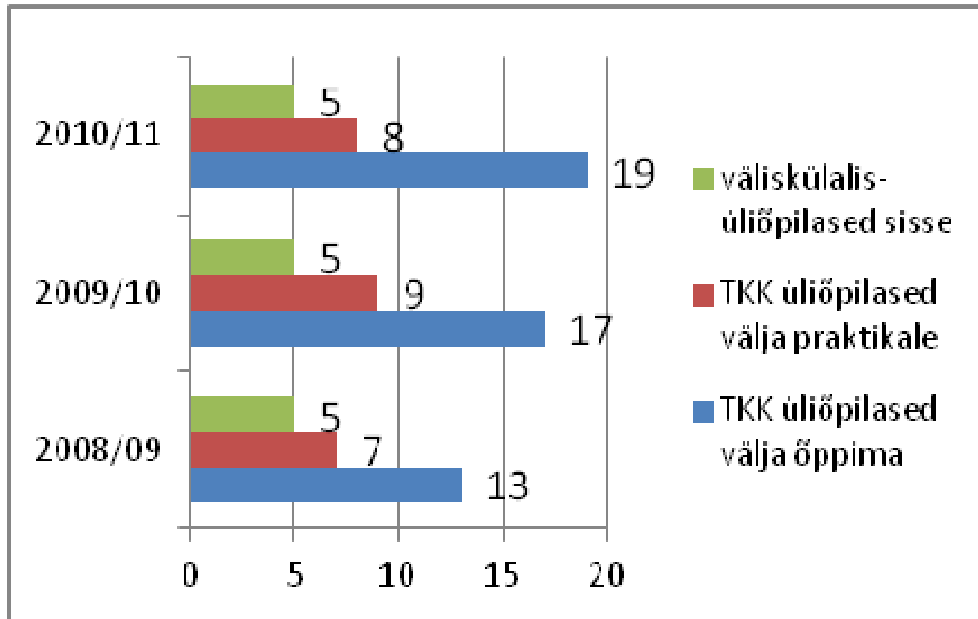
TKK Toimetiste sarjas kirjastati üliõpilaste diplomitööde kogumik „Lend 2010“. Samuti avaldas prof Peeter Linnap intervjuukogumiku „Silmakirjad 4“ ja visuaalkultuuri leksikoni „Silmakirjad 5“. Lisaks anti välja eesti-inglisekeelne õppeteatmik ning eestikeelsed infovoldikud.

TKK õppejõud ja üliõpilased osalesid 2011. a oma loominguga sadadel näitustel, kureerisid arvukalt erialaprojekte, esinesid ettekannetega konverentsidel, osalesid töörühmades jms ning avaldasid artikleid erialaajakirjades. TKK galeriis Noorus toimus 2011. aastal 13 näitust, jõululaat, Õnnekonverents ning mitmu filmiprogrammi.

### **3.2 Rahvusvahelised suhted. Väliskülalisüliõpilased.**

TKK teeb rahvusvahelist koostööd arvukate kõrgkoolide ja ettevõtetega.

Erasmuse raames õppis 2010/2011. õa välismaal 19 tudengit ning sooritas praktika 8 tudengit. TKK võttis omakorda 2010/2011. õa vastu 5 vahetustudengit, 2011/2012. õa aga juba 13 vahetustudengit.



TKK-l on **36 partnerkõrgkooli** välismaal. 2011. a lisandusid Erasmus programmi partnerkõrgkoolide nimekirja:

Artesis Hogeschool Antwerpen (meediaosakonnale) – Belgia

Accademia di Belle Arti di Catania – Itaalia

Reutlingen University, School of Textiles and Design – Saksamaa

Marmara University – Faculty of Fine Arts - Türgi

Maholy-Nagy University of Art and Design Budapest – Ungari

University of Applied Sciences Northwestern Switzerland School of Social Work

Lisaks on TKK-l koostööleping Peterburi Kunstiakadeemiaga ning 2011. aasta kevadel sõlmiti leping ka Peterburi Kino ja Televisiooni Ülikooliga.

Lisaks sõlmiti lepingud järgmiste partnerettevõtetega välismaal:

K&A Manufaktura KFT – Ungari

Eclertick – Ungari

Christina Voigt – Saksamaa

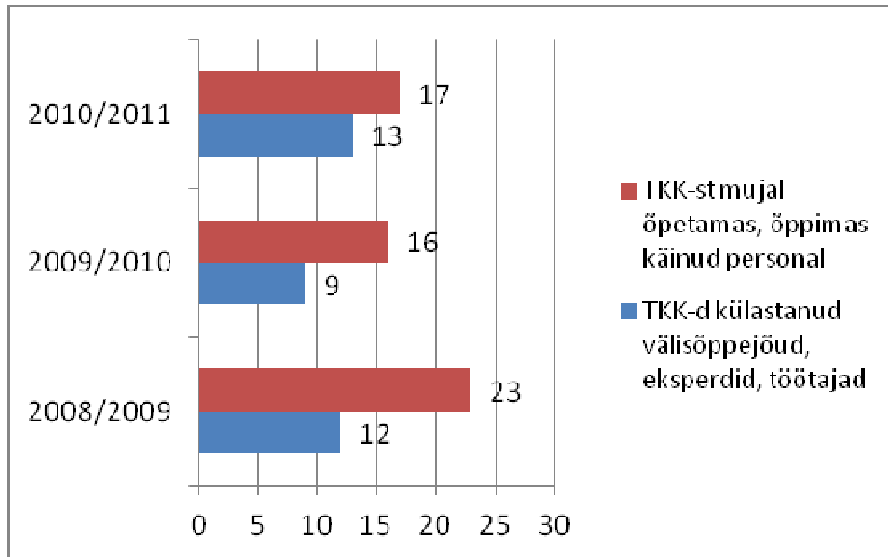
Galway Film Centre – Iirimaa

Studio Virpi Vesanen - Soome

### 3.3 Õppejõudude mobiilsus

TKK õppejõudude mobiilsuse organiseerimisel lähtutakse Eesti kõrghariduse rahvusvahelistumise eesmärgist, kõrgkoolide rahvusvahelistumise heade tavade lepest, TKK arengukavast ning õppekavade nõuetest.

TKK osaleb Euroopa Liidu hallatava Elukestva õppe programmi allprogrammides (Erasmus ja Nordplus) ja koostöövõrgustike organiseeritud konverentsidel (European Association for International education – EAIE, European Association of Erasmus Coordinators- EAEC, Deans and European Academics Network – DEAN, European Association of Institutions in Higher Education - EURASHE).



ERASMUSE lähetuste arv	2010/2011	2011/2012
Õppejõud välja	13	7
Õppejõud sisse	8	10
Personal välja	4	10
Personal sisse	2	3
Üliõpilased välja	27	27
Üliõpilased sisse	6	19
<b>Kokku mobiilseid isikuid</b>	<b>60</b>	<b>76</b>

Lisaks Erasmuse lähetustele on TTK õppejõud ja töötajad käinud paljudel teadus-, arendus- ja loometöoga seotud välislähetustel.

## 4 Õpikeskkond

### 4.1 Ruumid

TKK-l on kolm õppehoonet. TTK Tähe ja Tolstoi tn õppehoonetes on üldpinda 4299,2 m<sup>2</sup>, Eha tn õppehoones TTK kasutuses 1201,5 m<sup>2</sup> ja ühiskasutuses Tartu Kunstikooliga 127,6 m<sup>2</sup>. TTK-le kuulub Eha tn õppehoonest 53% ning 47% kuulub Tartu Kunstikoolile.

TKK kasutuses on ka Tartu linnalt tasuta kasutamiseks saadud ruumid Riia 11, kus tegutseb kooli galerii Noorus. Galerii on üliõpilastele oluline õppebaas ja koht oma loominguga avalikuks näitamiseks.

TKK õppehooned on avatud 6 päeva nädalas (välja arvatud pühapäev) kuni kella 23ni, et tagada üliõpilastele võimalused iseseisvaks tööks. Enne eksamiperioode on õppehooned avatud ööpäevaringselt, tööohutuse eest vastutavad erialaosakondade määratud inimesed.

Koolis on avatud toitlustuskoht. Head tingimused on loodud hügieeninõuete täitmiseks. Üliõpilaste ja töötajate igapäevases käsutuses on duširuumid, riietusruumid ja saun.

SA Archimedes rahuldab meetme “Kõrgkoolide ning teadus- ja arendusasutuste õppe- ja töökeskkond” alameetmesse “Rakenduskõrgkoolide õppekeskkond” esitatud taotluse, mille abil kaasajastatakse 2012–2013. a Tähe ja Tolstoi õppehoone ventilatsioonisüsteeme, valve- ja läbipääsusüsteeme ning valgustust, vahetatakse välja tulekahju valvesignalisatsioonisüsteem, paigaldatakse täiendavad tuletõkkeused jms ning luuakse valmisolek puuetega õppurite vastuvõtuks.

## 4.2 Infotehnoloogiline baas

### IKT andmed - arvutid

arvutite arv õppejõudude kasutuses	24
arvutite arv üliõpilaste kasutuses	27
üldkasutatavate arvutite arv (raamatukogus jne)	18
õppeasutuses arvuteid kokku	139
arvutite arv arvutiklassides	74
sülearvutite arv kokku	28

### IKT andmed - internetiühendus

veebi- ja/või meiliserverite arv (mis ei ole arvestatud töökohaarvutite hulka)	2
veebi- ja/või meiliserverite operatsioonisüsteem	Linux, Apple OSX
interneti ühendatud töökohaarvutite arv	135
interneti püsiühenduse pakkuja	EENet
interneti püsiühenduse kiirus (kbps)	10000

### IKT andmed - muu

failiserverite arv (mis ei ole arvestatud töökohaarvutite hulka)	4
failiserverite operatsioonisüsteem	Apple OSX
videoprojektorite arv kokku	19
skannerite arv	10
printerite arv	29
statsionaarsete videoprojektorite arv õpperuumides	15

Nii õppurid kui ka personal saavad õppetöövälisel ajal kasutada ka arvutiklassides olevaid arvuteid.

Kõik kooli arvutid on interneti püsiühendusega, lisaks on koolis täielik WiFi leviala. Kõigile üliõpilastele ja töötajatele on tagatud kopeerimise, skaneerimise ja printimise võimalus, sh värvilisena.

Koolis on kasutusel järgmised elektroonilised infokanalid:

- Õppeinfosüsteem ÕIS

Õppejõudude ja üliõpilaste kasutusse võetud alates 2011 septembrist.

- Nn vana infosüsteem/vana ÕIS

Praegu veel osaliselt kasutusel ÕIS-ina ning personalitöö keskkonnana.

- WebDesktop

Dokumendi- ja ajaressursside ning grupitöö tarkvara on kasutusel alates 2009.

- Veebileht

- Failiserver

- E-post

- Broneeringute süsteem

Kasutuse lihtsustamiseks on veebilehel ja Webdesktopis lingid teistele süsteemidele.

Koolis on kasutusel ka projekti «Kvaliteedisüsteemide arendamine rakendus-  
kõrgkoolides» raames valminud tagasiside ja monitooringusüsteem TMS [majutus  
Tallinna Tehnikakõrgkooli serveris].

TKK on üks Eesti e-Kutsekooli asutajaliikmeid (heade kavatsuste protokoll sõlmitud  
16.02.2005). Kasutusel on Moodle ja Blackboard Vista (WebCT) e-õppe keskkond.

TKK õppejõud on loonud erinevaid e-kursusi ja õpiobjekte. Nt kõrghariduse e-õppe  
programmi BeSt raames on 2011 koostatud 5 e-kursust ja 4 õpiobjekti.

2011. a arendati kooli infrastruktuuri „Rakenduskõrgharidusõppe ja õpetajakoolituse  
õppeinfrastruktuuri kaasajastamine” alameetme “Rakenduskõrgharidusõppe  
õppeinfrastruktuur” raames. Selle käigus soetati telfer 3T komplekt, digitaalselt  
juhitavad käsikangasteljed, digitaalsed žakaarteljed, mööblidisaini töökoja seadmed,  
skulptuuride restaureerimistökoja seadmed, restaureerimislabori seadmed ning  
tekstiili eksperimentaalstuudio seadmed. 2012. a soetatakse seadmeid meedia- ja  
reklaamikunsti ning fotograafia osakondadele „Rakenduskõrgharidusõppe ja  
õpetajakoolituse õppeinfrastruktuuri kaasajastamine” alameetme “Rakenduskõrg-  
haridusõppe õppeinfrastruktuur” (2. osa) abil.

### **4.3 Raamatukogu**

Raamatukogus oli keskmiselt 542 aktiivset lugejat. Alates 2010. a on kokku 161 m<sup>2</sup>  
põrandapinda, millest lugemissaal ja grupitööruum moodustavad 122 m<sup>2</sup>, kabinet,  
puhkenurk/panipaik kokku 33 m<sup>2</sup>. Lisaks on Tähe tänava õppehoones 6 m<sup>2</sup> fondipind  
arhiiviga ühes ruumis.

Raamatukogu on avatud tööpäevadel kl 9–17, lõuna on 13.30–14.

Lugemissaalis ja grupitööruumis on kokku 5 lugeja arvutitöökohta ning 18 lugeja  
töökohta, WIFI-võrk ja skaneerimise võimalus. Printimine on võimalik raamatukogu  
kõrval asuvast laost (värviline) või fuajee printerist (must-valge).

2011. a. jooksul lisandus kokku 604 teavikut (sh TKK ostud 119, kingitused 237,  
vahetus 29 kokku 380 ja Tartu Kunstikooli ostud 155 + annetused 64, seega kokku  
219).

Seisuga 01.01.2012 on raamatukogus kokku 15 602 teavikut (neist kasutuskogus  
6 809 ja varukogus 8 793). Paljundatud õppematerjale on kokku 22 740 lehekülge

(lisandus 300 lk, osad materjalid on köidetud, osad on õppejõudude ja üliõpilaste käes.

2011. aastal lisandus kokku 47 nimetust ajakirju, sh 36 tellitud ja 11 annetustena; 31 võõrkeelset erialast ja 16 eestikeelset ajakirja ning 5 ajalehte.

Külastusi oli 2011. a 8 846, laenutuste arv 7 483, nendest koju 5 607 ja lugemissaali 1 876. Seega oli keskmiselt 42 külastust ja 35 laenutust päevas.

TKK esmakursuslastele ja täiendkoolituses osalejatele toimusid raamatukogu infotunnid (kokku 11 korda 88 osalejale). Lisaks osalesid osad üliõpilased TÜ Raamatukogu lugejakoolitusel, mida juhendas humanitaarvaldkonna referent Heli Luik.

TKK üliõpilased ja töötajad said koostöölepingute ja kokkulepete alusel kasutada TÜ, Eesti Rahvusraamatukogu kunstide teabekeskuse, EKA ja KUMU raamatukogu. Koostööd tehti ka kõigi teiste Eesti olulisemate kunstiraamatukogudega, sh Tartus ERM-i, TKM-i raamatukogu ning O. Lutsu nim Tartu Linnaraamatukoguga. Välispartneritest uuendati koostööd Aalto Ülikooli Aralis Kirjastokeskusega ja loodi esimene kontakt Edinburghi Colledge of Art raamatukoguga.

Raamatukogus korraldati infotunde ja üritusi (kokku 9 korda), kus üliõpilased ja töötajad rääkisid oma kogemustest, õpingutest, välisreisidest ning teistest kunstikoolidest. Tehti jätkuvalt koostööd erinevatel teemadel ürituste, näituste (nt Eesti ja Soome kauneimad raamatud 2010) ja kunstiraamatute soodushindadega näitusmüükide korraldamisel (nt AS Allecto).

TKK raamatukogul on elektrooniline kataloog ARTAR, kuhu 2011 lisandus 323 kirjet, seega on kokku 9 082 kirjet.

Lugejatel on võimalus kasutada Eesti raamatukogude elektroonilist kataloogi ESTER ja alates 2002 artiklite andmebaasi EBSCO. Alates 2005 on uuendatud litsentsi Keelevara internetipõhise andmebaasi kasutamiseks. Alates 2010 on võimalus kasutada TEA entsüklopeedia online versiooni.

TKKs ja Tartu Kunstikoolis tehtud eE-õppematerjalid ja e-kursused on huvilistele kättesaadavad e-õppe lingi kaudu veebilehel:

<https://moodle.e-ope.ee/login/index.php>

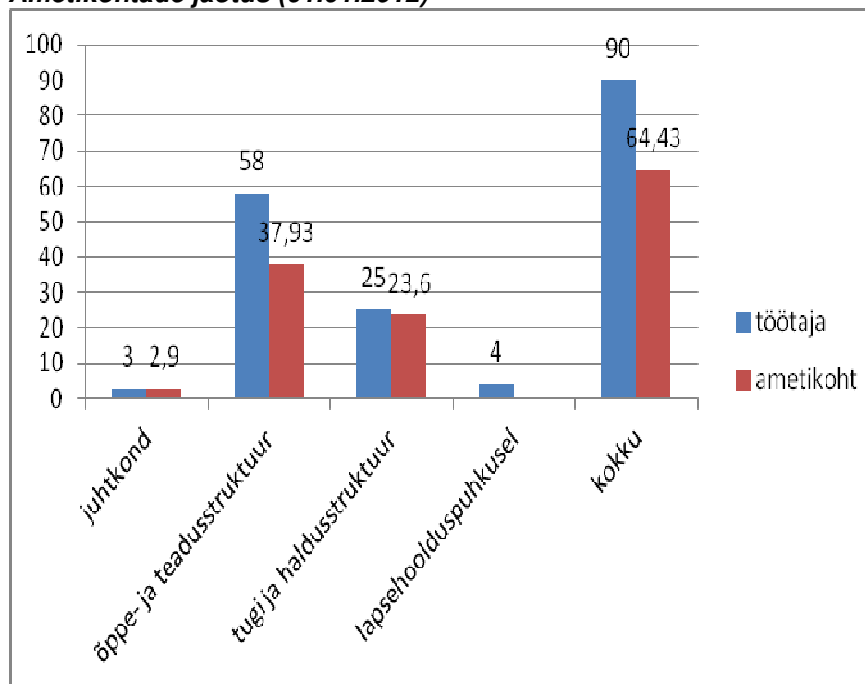
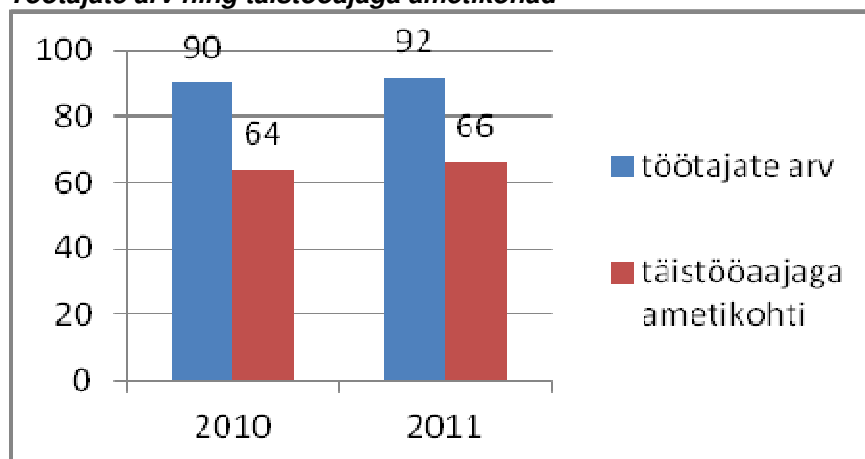
## **5 Akadeemiline ja teenindav personal**

TKK õppe- ja teadusstruktuuri personali ning tugi- ja haldusstruktuuri personali tööle võtmise nõuded arvestavad töötaja kvalifikatsiooni, töökogemust ja arenemisvõimelisust.

Seisuga 01.01.2011 töötas TKK-s 90 täis- ja osakoormusega töötajat, nendest juhtkond 3, õppe- ja teadusstruktuur 58 (nendest 20 töötajal on kaks osalise tööajaga töölepingut) ja tugi- ja haldusstruktuur 25 töötajat.

**Töötajate arv**

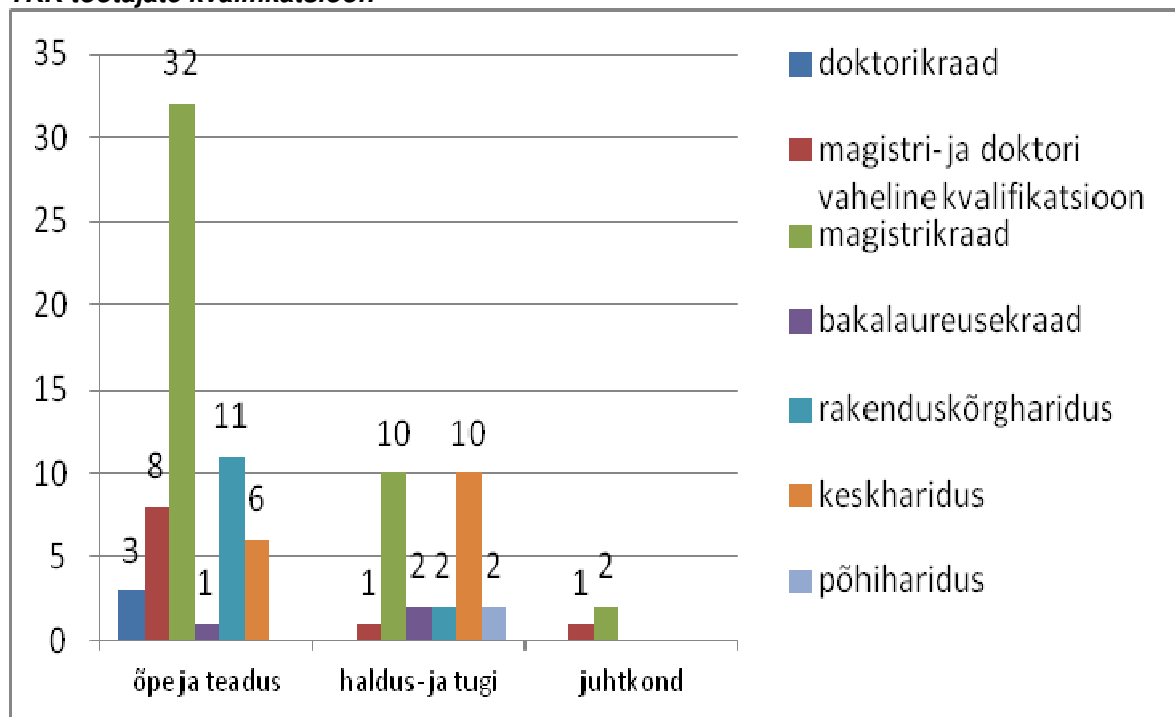
seisuga 01.01.2012	töötaja	ametikoht
juhtkond	3	2,9
õppe- ja teadusstruktuur	58	37,93
tugi ja haldusstruktuur	25	23,6
lapsehoolduspuhkusel	4	
<b>kokku</b>	<b>90</b>	<b>64,43</b>

**Ametikohtade jaotus (01.01.2012)****Töötajate arv ning täistööajaga ametikohad**

Töötajate arvu ja täistööajaga ametikohtade erinevus tuleneb sellest, et paljud õppejõud on osakoormusega.

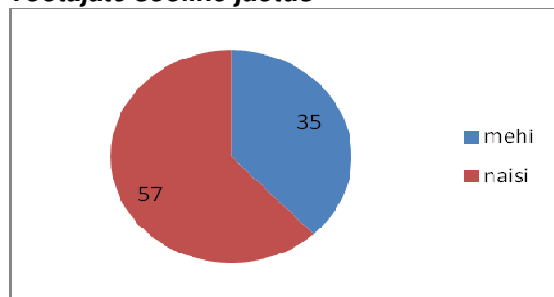
Kunstialadel on nõuded akadeemilise personali kvalifikatsioonile mõnevõrra erinevad ning TKK jaoks on oluline õppejõudude erialane kvalifikatsioon ja loometöö kogemus. Suurem osa TKK korralisest akadeemilisest personalist on magistrikraadi või sellele vastava kvalifikatsiooniga ja kool peab seda näitajat heaks.

### TKK töötajate kvalifikatsioon

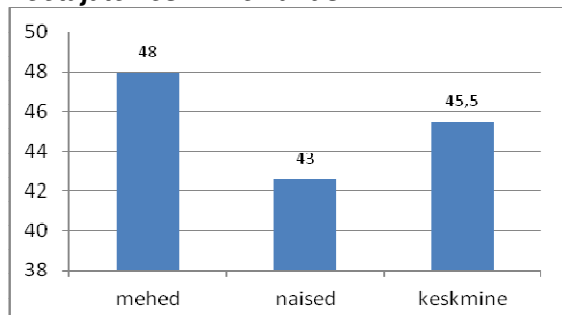


### Töötajate sooline jaotus ja keskmine vanus

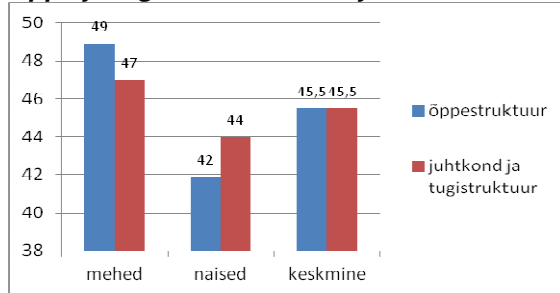
#### Töötajate sooline jaotus



#### Töötajate keskmine vanus





**Õppe ja tugistruktuuri töötajate keskmine vanus****Muudatused juhtkonnas**

31.12.2011 lõppes tööleping õppeprorektor Erika Pedakuga, kes oli selles ametis olnud alates kooli moodustamisest 2000. a. Õppeprorektori ametisse asus 01.01.2012 Marleen Viidul, kes 12.01.2009–01.11.2009 töötas TKK-s arendusjuhina. Alates 01.09.2011 täideti aastaid täitmata olnud arendusprorektori ametikoht. Arendusprorektori ametikohale asus Maarja Aeltermann, kes 02.11.2009–31.08.2011 töötas arendusjuhi ametikohal.

**Töötajate koolitused/enesetäiendused**

Aastal 2011 tasemekoolitusi läbinud TKK töötajaid:

Maarja Aeltermann TÜ magistrikraad sotsiaalteaduse magister (ajakirjandus).

TÜ magistriõppes on Grete Kõrgesaar, Edith Hermann; Jaanus Eensalu, Kaur Garšnek, Maire Luud, Laila Talunik.

TÜ Viljandi Kultuuriakadeemia magistriõppes on Veinika Västriik.

Eesti Kunstiakadeemia magistriõppes on Silli Peedosk, Jevgeni Zolotko.

TÜ bakalaureuseõppes on Eneli Luts.

TKK-s omandavad rakenduskõrgharidust Teet Papsen ja Kristjan Nagla.

TKK töötajad läbisid erinevaid koolitusi (131 EAP) 4000 koolitustundi ja osalesid seminaridel 1850 tundi, see on kokku 5850 tundi (keskmiselt 63,6 koolitustundi töötaja kohta).

**Läbitud koolitustunnid 2009–2011**

2009	5922
2010	5125
2011	5850

Programm Primuse koolitusi (95% rahastas ESF ja 5 % TKK) läbis 55 töötajat.

## 5.1. Akadeemiline personal

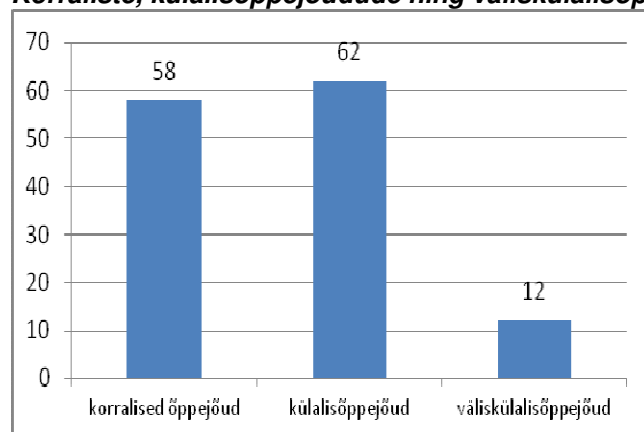
Õppe- ja teadusstruktuur	tööleping*	ametikoht
õpetaja	3	0,49
assistent	7	2
lektor	33	14,32
dotsent	2	0,57
professor	1	0,2
õppejõud osakonnajuhataja	2	2
lektor osakonnajuhataja	2	1,5
dotsent osakonnajuhataja	1	1
professor osakonnajuhataja	3	3
meister	17	8,6
osakonnajuhataja abi	7	4,25
<b>kokku</b>	<b>78</b>	<b>37,93</b>

\* 20 töötajal on kaks töölepingut.

Osalise tööajaga töötajate suur osakaal õppestruktuuris on tingitud valdkonna spetsiifikast – kooli eesmärk on tagada mitmekesine õppejõudude kooslus, kaasates õppetöösse praktikuid ja oma ala tunnustatud loomeisikuid, kes muu (loome)tegevuse kõrvalt ei saa täiskoormusega töötada või pole sellest huvitatud.

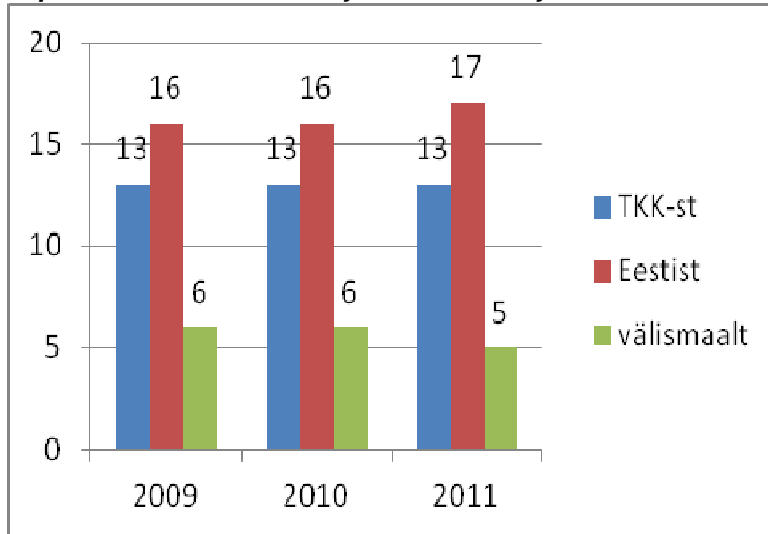
2011 olid umbes pooled 120-st õppejõust külalisõppejõud. Lisaks osales õppetöös 12 väliskülalisõppejõudu. Korraliste ja külalisõppejõudude vahekord on optimaalne ja TKK-l on eesmärk seda säilitada. Väliskülalisõppejõudude arv on näidanud kasvutrendi, kuid koolil on eesmärk seda veelgi suurendada.

### **Korraliste, külalisõppejõudude ning väliskülalisõppejõudude osakaal (2011)**

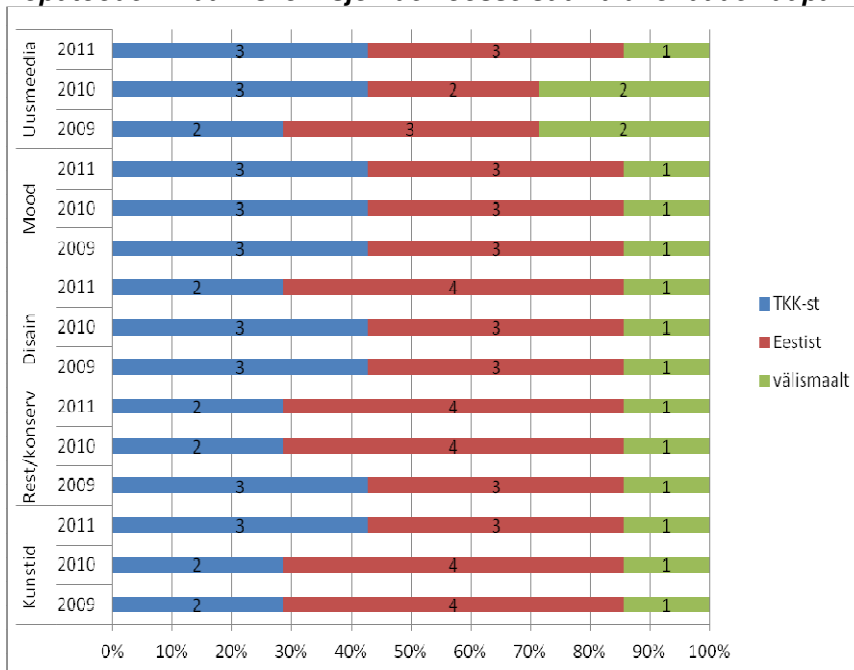


TKK peab oluliseks TKK väliste ekspertide, sh rahvusvaheliste ekspertide kaasamist lõputööde hindamiskomisjonidesse. Igas lõputöö komisjonis on vähemalt üks liige välismaalt (kaasatud on eksperte Soomest, Lätist, Leedust, Saksamaalt, Prantsusmaalt, Suurbritanniast ja Venemaalt) ning vähemalt kaks liiget väljastpoolt TKK-d. TKK hindamiskomisjonidesse ja õppekavade nõukogudesse on kaasatud nii valdkonnas tegutsevaid spetsialiste ja eksperte kui ka teiste kõrgkoolide õppejõude.

**Lõputööde hindamiskomisjonide liikmete jaotus**

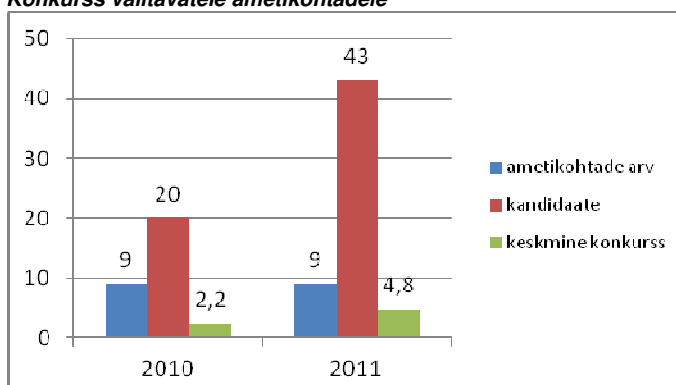


**Lõputööde hindamiskomisjonide koosseisud valdkondade kaupa**



TKK-s on valitavatele akadeemilistele ametikohtadele arvestatav konkurss. 2010 kandideeris 9-le erineva koormusega ametikohale 20, 2011 aga 43 inimest.

**Konkurss valitavatele ametikohtadele**



**Konkurss korralise õppejõu ametikoha täitmiseks aastal 2011.**

Kuulutati välja 9 ametikohta ametikohtade täitmiseks alates 01.09.2011

Valituks osutusid:
üldainete osakond maalimise lektor 0,5 kuni 31.08.2015
Küllli Suitso
üldainete osakond maalimise ja värvusõpetuse lektor 0,5 kuni 31.08.2015
Imbi Kruuv
üldainete osakond joonistamise lektor 3 x 0,5 kuni 31.08.2015
Ave Avalo
Eve Eesmaa
Nadežda Tšernobai
üldainete osakond inglise keele lektor 0,4 kuni 31.08.2015
Sigrid Butlers
üldainete osakond kunstiajaloo dotsent 0,3 kuni 31.08.2016
Epi Tohvri
üldainete osakond üldainete osakonna juhataja 0,5 kuni 31.08.2016
Ave Avalo
mööbliosakond mööblidisaini lektor 0,5 kuni 31.08.2015
Vello Laanemaa

Õppejõudude tööaja sisse arvatakse õppe-, loome-, teadus- ja arendustegevus. TKK õppejõud osalevad oma loominguga näitustel, kureerivad arvukalt erialaprojekte, esinevad ettekannetega konverentsidel ja avaldavad artikleid erialaajakirjades.

Õppejõudude kvalifikatsiooni tõstmise võimaldamiseks on välja töötatud ja kinnitatud "Õppejõudude tööülesannetest vabade nädalate andmise tingimused ja kord" (nõukogu otsus nr 50, 26.01.2006; muudetud 05.05.2008)

Õppejõudude tööülesannetest vabu nädalaid on kasutatud/kasutatakse 2011/2012. õppeaastal järgnevalt:

Peeter Allik 2011/2012 õppeaasta sügissemester;

Epi Tohvri 2011/2012 õppeaasta kevadsemester.

**5.2 Haldus- ja tugistruktuur**

Kvaliteetse õpi- ja töökeskkonna tagamiseks on TKKs haldus- ja tugistruktuuri üksused, kes tegutsevad põhimääruse alusel ja neile antud õiguste piires ning toetavad kooli põhitegevust. Tugistruktuuri üksuste tegevuse eesmärgid on toodud üksuste põhimäärustes.

Konkurss välissuhete juhi 1,0 ametikohale viid läbi september 2011.

Laekus 7 sooviavaldust, valituks osutus Grete Kõrgesaar.

Konkurss meedia- ja reklaamikunsti osakonna osakonnajuhataja abi 1,0 ametikohale viidi läbi november 2011.

Laekus 5 sooviavaldust, valituks osutus Maarja Tamjärv.

## 6 Sisekontrolli süsteem

### 6.1 Kirjeldus

TKK sisekontrolli süsteemi koostisosad on:

**Juhtimiskontroll** - kooli töökorraldus, mille moodustavad kõik plaanid, tegutsemisviisid, strateegia, protseduurid ja tavad, mis on töötajatele vajalikud kooli eesmärkide saavutamiseks.

**Administratiivne kontroll** - protseduurid ja dokumendid, mis on seotud otsustamisprotsessiga, mis omakorda suunab töötajaid ametlikult heakskiidetud tegevusele kooli eesmärkide saavutamiseks.

**Finantskontroll** - toimingud ja dokumentatsioon, mis puudutavad vara säilivuse tagamist, rahaliste dokumentide usaldusväärset ja raamatupidamist ning finantsaruandlust.

Koolis rakendatakse kvaliteedijuhtimise põhimõtteid. TKK mõistab kvaliteedikindlustamise süsteemina koolis tehtavaid tegevusi, et kooli eesmärgid saaksid täidetud.

Arengusuunad määratletakse kooli viie aasta arengukavas (kehtiv 2011–2015). Lähtutakse riiklikust kultuuripoliitikast, kunstiope traditsioonidest ja sisemistest vajadustest. Uue aasta tegevuskava koostamisel lähtutakse arengukava eesmärkidest, eelmise aasta tegevuskava täitmise ja struktuuriüksuste tegevusaruannete hindamisest. Struktuuriüksused tegelevad jooksvalt oma üksuse arenguvajaduste väljaselgitamisega. Tegevusaruannetes tuuakse välja probleemid, sh arenguvajadused.

29.04.2011 kinnitas haridus- ja teadusminister oma käskkirjaga nr 443 TKK arengukava 2011–2015. Uut arengukava oli hakatud intensiivselt kirjutama 2010. aastal eelmise perioodi arengukava hindamise ja SWOT analüüsi alusel. Arengukava väljatöötamisele olid kaasatud nii töötajad kui ka üliõpilased. TKK nõukogu võttis arengukava vastu oma istungil 10. veebruaril 2011. Valminud arengukava tutvustati kõrgkooli töötajaskonnale ja üliõpilaskonna esindajatele 18.02.2011 seminaril.

2011/2012. õppeaastal osaleb TKK projektis „Kvaliteedijuhtimine kõrgkoolis“.

Enesehindamine toimus kombineeritult seminaride/juhtrühma koosolekute ja raporti täitmise meetodil. Septembris 2011 moodustati 8-liikmeline juhtrühm. Pärast esimest koolitust „Kvaliteedijuhtimine kõrgkoolis“ asus juhtrühm raporti jaoks vajalikke andmeid koondama, süstematiseerima ja analüüsima, tehes seda EFQM täiuslikkuse mudelit järgides. Juhtrühma liikmete vahel jaotati ära taotlusdokumendi allkriteeriumite täitmine ja vastutus. Teise koolituse järel asuti tegelema võimaldajate alakriteeriumidega. Kõrgkooli tugiisik Jari Kukkonen kohtus kooli personaliga 18. oktoobril 2011, tutvustades kvaliteedihindamise põhimõisteid ja kvaliteediprojekti sisu. Osales 38 töötajat ja üks üliõpilane. Järgnes tugiisiku kohtumine ja arutelu juhtrühmaga. Juhtrühma kokkusaamised olid 28.09.2011, 11.10.2011, 31.10.2011, 04.01.2012 ja 13.01.2012. Vahepeal toimus individuaalne töö ning töö väiksemates töörühmades. Andmete kogumisse olid lisaks juhtrühmale kaasatud tugi- ja haldusstruktuuri üksuste töötajad. 19.01.2012 saadeti raporti kavand rektoraadile tutvumiseks ja arvamuse avaldamiseks ning 17.02.2012 toimus töötajate ja üliõpilaste esindajate seminar enesehindamisraporti põhjalikuks tutvustamiseks. Report esitamise tähtaeg on 25.02.2012.

Kvaliteediprojekt on olnud üheks võimaluseks oma senisele tegevusele hinnangu andmiseks ning edasiste tegevuste ja eesmärkide seadmisele. Raporti koostamise käigus jõuti TKK-s arusaamisele süsteemse enesehindamise vajalikkusest. Arengukava analüüsimise kaudu oli võimalik fookusseerida eesmärke ja tegevusi.

Üldisem (organisatsiooni) tegevuse arutelu toimub juhtkonna ja struktuuriüksuste juhtide vahel rektoraadis ning rektor toetub oma otsustustes paljuski rektoraadile. Erialaosakonnad analüüsivad oma tööd osakonnasiseselt hindamiste järel või vastavalt sisulisele vajadusele.

TKK juhtkonda kuuluvad rektor ning kaks prorektorit (teise prorektori koht on täidetud alates sept 2011). Juhtidena määratletakse ka õppe- ja teadusstruktuuri osakondade juhatajad ning tugi- ja haldusstruktuuri töötajad, kes oma vastutusala piires tegutsedes juhivad oma valdkonna tegevusi.

Kooli struktuur tagab huvigruppide vajaduste jõudmise juhtkonnani. Juhtimissüsteem (lühike käsuliin, otsuste tegemise operatiivsus jne) toetab huvigruppide ootuste ja vajadustega arvestamist. Juhtidega suhtlemine on informaalne, ei ole piiratud vastuvõtuaegadega.

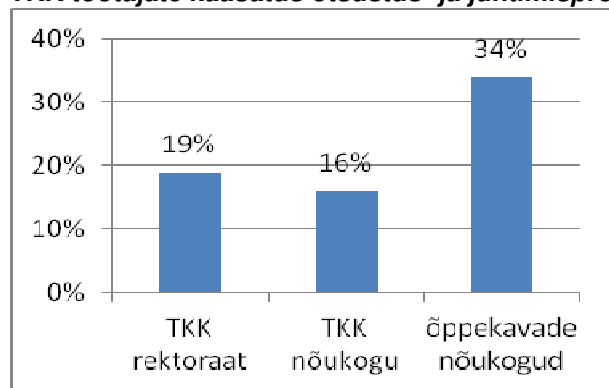
Juhtimisel ja igapäevases töökorralduses lähtutakse kooli missioonist, visioonist ja põhiväärtustest. Põhiliseks meetodiks missiooni ja põhiväärtuste järgimisel on avatud infoväli. Koosolekute regulaarsus tagab missiooni ja põhiväärtuste järgimise süsteemsuse.

Regulaarsed koosolekud: kooli nõukogu koosolekud vähemalt 2 korda semestris; juhtkonna koosolekud<sup>1</sup>; rektoraadi koosolekud vähemalt 1 kord kuus; prorektorite vastutusala koosolekud vähemalt 1 kord kuus<sup>2</sup>; töötajate üldkoosolekud semestri alguses; õppekavade nõukogude koosolekud vähemalt 1 kord aastas.

Muud nõupidamised: riigihangete komisjonid, toimetiste kolleegiumid jne.

TKK peab oluliseks töötajate kaasamist juhtimis- ja otsustusprotsessidesse. Rektoraadi koosseisu kuuluvad kõik haldus- ja tugi ning õppe- ja teadusstruktuuri üksuste juhid. Kooli nõukokku kuulub juhtkond, erialaosakondade ning üldosakonna juhatajad, õppejõudude esindajad. Õppekavade nõukogudes osaleb ca 34% töötajatest. Töötajad osalevad aktiivselt ka teiste komisjonide, kolleegiumite ning kogude töös.

#### **TKK töötajate kaasatus otsustus- ja juhtimisprotsessidesse**



protsent töötajate üldarvust

<sup>1</sup> Alates 2011 sügisest kord nädalas.

<sup>2</sup> Alates 2011 sügisest toimuvad õppe- ja teadusstruktuuri osakondade juhatajate koosolekud õppeprorektori juhtimisel ning tugi- ja haldusstruktuuris prorektori vastutusalas olevate struktuuriüksuste koosolekud prorektori juhtimisel.

2011 toimunud koosolekud:

- 9 kooli nõukogu istungit (otsused 79–85).
- 11 rektoraadi koosolekut

Rektoraadi koosseis 2011/2012. õppeaastaks kinnitati 01.09.2011:

1. Valeri Nuust rektor
2. Erika Pedak õppeprorektor
3. Maarja Aeltermann prorektor
4. Maire Arbus personalijuht
5. Ave Avalo üldainete osakonna juhataja
6. Jaanus Eensalu meedia- ja reklaamikunsti osakonna juhataja
7. Edith Hermann raamatukogu juhataja
8. Uuno Kasemets majandusjuht
9. Peeter Linnap fotograafia osakonna juhataja
10. Jaan Luik skulptuuriosakonna juhataja
11. Maire Luud kantseleijuht-kvaliteedispetsialist
12. Rutt Maantoa nahadisaini osakonna juhataja
13. Mare Muuga pearaamatupidaja
14. Aet Ollisaar tekstiiliosakonna juhataja
15. Juta Reimus õppejuht
16. Jaak Roosi mööbliosakonna juhataja
17. Heli Tuksam maalingute osakonna juhataja

Nõukogu koosseisu muudeti 01.09.2011:

- 1 Valeri Nuust rektor
- 2 Erika Pedak õppeprorektor
- 3 Maarja Aeltermann prorektor
- 4 Peeter Linnap fotograafia osakonna juhataja
- 5 Heli Tuksam maalingute osakonna juhataja
- 6 Jaanus Eensalu meedia- ja reklaamikunsti osakonna juhataja
- 7 Jaak Roosi mööbliosakonna juhataja
- 8 Rutt Maantoa nahadisaini osakonna juhataja
- 9 Jaan Luik skulptuuriosakonna juhataja
- 10 Aet Ollisaar tekstiiliosakonna juhataja
- 11 Ave Avalo üldainete osakonna juhataja
- 12 Anne Rudanovski õppejõud
- 13 Hillar Udevald õppejõud
- 14 Udo Vool õppejõud
- 15 Catherine Karu meedia- ja reklaamikunsti osakond, II kursus
- 16 Karel Kadalipp mööbliosakond, III kursus
- 17 Maris Savik fotograafia osakond, II kursus
- 18 Sille Sikmann nahadisaini osakond, IV kursus

Õppekavade nõukogude uued koosseisud kinnitati 30.09.2011 (volitused kestavad kuni 31.08.2013).

Juhid loovad hõlpsat suhtlemist võimaldava töökeskkonna, lisaks otsesuhtluse võimalustele on kasutusel ka elektroonilised suhtlusvahendid.

Alates 2009. a aprillist on TKK-s kasutusel dokumendi- ja ajaressursside ning grupitöö tarkvara WebDesktop, ning kogu muu dokumendihaldus on juhtimise/kvaliteedijuhtimise üks tugesid.

Töötajate kasutuses on kooli dokumendiregister, töötajatel on endal võimalik dokumente luua ja nende elukäiku jälgida. Võimalik on dokumentide täielik elektrooniline menetlemine, mis säästab oluliselt aega ja paberit, ning digitaalne allkirjastamine. Laialdane otsingusüsteem võimaldab täistekstiotsingut. Kõigile töötajatele on operatiivselt kättesaadavad nt rektoraadi ja nõukogu protokollid, nõukogu otsused, tegevusaruanded, normdokumendid jne, mis tagab juhtimise läbipaistvuse. Iga töötaja kohta on isikukaart, millega on seotud kogu töötajat puudutav ametlik info (nt käskkirjad, avaldused, koolitused, aruanded, tõendid). Kättesaadavad on ametijuhendid, koolituste info registreerimisest aruandmiseni, töötaja kasutamise seotud info. Mh on kättesaadavad ka nt rahulolu-uuringute tulemused.

Teateid ja tööülesandeid saab edastada erinevatele gruppidele ning on ülevaade ülesannete täitmise seisust. Oluline osa on kalendril, mis aitab aega planeerida ja annab töötajatele teada nt koosolekute ja ürituste ajad, aga ka muu jooksva info, mis teeb sujuvamaks igapäevase töökorralduse.

Struktuuriüksuste 2011. a tegevusaruannete esitamiseks määrati esimest korda erineva tähtsusega tugijärgi ja haldusstruktuurile 20.02.2012 ning õppe- ja teadusstruktuurile 01.03.2012, et õppe- ja teadusstruktuur saaks neile vajalikke tugijärgi ja haldusstruktuuri käsutuses olevaid andmeid oma aruannetes kasutada.

Muudeti veidi aruande struktuuri ning osa informatsiooni (nt TAL-tegevuse teave, lähetused) tulevad WD-st. Tegevusaruanne sisaldab ülevaadet struktuuriüksuse üldise tegevuse ja koosseisu kohta ning infot nii koolisisese kui ka erinevate sidusgruppidega tehtava koostöö ja arendustegevuse kohta (nn TAL-tegevused):

- enesetäiendused;
- koolitused;
- nii koolisisestes kui ka välistes komisjonides, töörühmades jmt osalemine;
- välislähetused;
- publikatsioonid ja ettekanded;
- meediakajastused;
- näitustegevus;
- üliõpilaste näitustegevus;
- erialased projektid.

Aruande lõpus tuuakse ära probleemid ja võimalikud lahendused ning üldhinnang aruandeperioodile.

### **Tagasiside**

TKK-s toimib alates 2006 tagasiside- ja monitooringusüsteem (TMS), mille vahendusel kogutakse andmeid sisseastujate, üliõpilaste, vilistlaste ning töötajate rahulolu kohta.

Üliõpilaste tagasiside on oluline sisend õppetöö ja -korralduse arendamiseks. Sisseastujate rahulolu kaardistatakse igal aastal alates 2006. Alates 2007 monitooritakse regulaarselt õppurite rahulolu erinevate õppeainete ja õppejõududega. Ainekursuste tagasiside küsitlusi viiakse läbi pisteliselt nii ainekursuste arendamiseks kui ka õppejõududele tagasiside andmiseks. Nt 2011 kevadel koguti tagasisidet üldainete osakonna õppejõudude kohta. 2007 viidi läbi uuring tagasiside saamiseks õppekesk-



konna arendamiseks. Järgmine õppekeskkonna uuring on kavas korraldada 2012. TKK vilistlaste rahulolu on kaardistatud 2007 ja 2011, järgmine uuring on kavas 2013.

TKK on oma arengukavas seadnud eesmärgiks, et organisatsiooni töötajad on motiveeritud ja pühendunud ning hindavad kooli ja ühiskonna põhiväärtusi. Töötajate rahulolu kaardistamiseks ning tagasiside saamiseks korraldab TKK tagasisideküsitlusi, mis on toimunud 2005, 2009 ja 2011. Sügisel 2009 läbi viidud töötajate rahulolu-uuringu tulemustest selgus, et TKK töötajad on kooli, selle juhtimise ja mainega rahul ning toetavad juhtkonda. Järgmine töötajate rahuloluküsitlus on kavas läbi viia 2013, kuna selleks ajaks on uuenenud juhtkond (2 prorektorit) jõudnud oma vastutusalas uuendusi läbi viia.

2011. a viidi läbi fookusgruppide intervjuud infoliikumise kohta. Fookusgruppide eesmärk oli küsitleda TKK töötajaid, et kaardistada nende hinnanguid info liikumisele, infosüsteemide uuenumisele ning infosüsteemile Webdesktop. Fookusgruppide jaoks andis sisendi FG-le eelnenud küsitlus. Küsimustiku eesmärk oli saada sisend fookusgrupi intervjuudeks, et enne intervjuusid tekiks ülevaade esmalt sellest, millised on tähtsaimad infokanalid ja missugusest neist saadakse kõige rohkem kvaliteetset tööalast infot, teisalt aga sellest, missugune on Webdesktopi kasutamise sagedus ja mida Webdesktopist arvatakse.

## 6.2 Menetluses olnud dokumendid

TKK kaht suurt põhiprotsessi (õppetegevus ning teadus-, loome- ja arendustegevus) toetavad tugiprotsessid tugi- ja haldustegevuse valdkonnas. Protsesside juhtimisel toetatakse TKK alusdokumentidele (põhimäärus, arengukava) ning TKK nõukogu või rektori kinnitatud normdokumentidele. Alus- ja normdokumentidest lähtuvad TKK strateegilised eesmärgid ja oodatavad tulemused.

rektori käskkirjad:

üldtegevus	34
personal	9
puhkused	4
üliõpilaste kohta	116
üliõpilaste matrikulatsiooni kohta	23
rektori korraldused	62
rektoraadi koosolekute protokollid	11
kooli nõukogu protokollid	9
kooli nõukogu otsused	7 (79–85)

### 2011. aastal anti välja

48 tõendit üliõpilastele (4-16)

26 tõendit töötajatele (4-18)

9 teatist (4-20)

### 2011. aastal võeti vastu ja registreeriti

215 õppurite avaldust (4-21)

39 töötajate avaldust (4-23)

2011. aasta kirjavahetus

		kokku
1-22	Kirjavahetus üldtegevuse küsimustes	49
1-23	Kirjavahetus siseauditi ja järelevalve küsimustes	1
2.1-50	Kirjavahetus õppetöö ja üliõpilastega seotud küsimustes	25
2.1-51	Kirjavahetus külalisõpilastega seotud küsimustes	0
2.1-52	Kirjavahetus eksternõppes õppijatega seotud küsimustes	0
2.2-7	Kirjavahetus tööalase koolituse küsimustes	1
2.3-6	Kirjavahetus vabaharidusliku koolituse küsimustes	0
2.4-5	Kirjavahetus uuringute läbiviimise ja korralduslikes küsimustes	0
3.1-6	Kirjavahetus koostöö ning arendustegevuse küsimustes	57
3.1-7	Avalikkuse informeerimise ja suhtekorraldusega seotud kirjavahetus	1
3.2-9	Raamatukogu ja kunstiinfokeskuse kirjavahetus	2
4-15	Asjaajamise ja arhiivitööga seotud kirjavahetus ja aruandlus	3
4-20	Kirjavahetus teatise väljastamise kohta	14
5-26	Avalike konkursside korraldamisega seotud dokumendid ja kirjavahetus	2
5-27	Kirjavahetus ja aruandlus personaliküsimustes	94
5.1-10	Kirjavahetus töötervishoiu ja tööohutuse küsimustes	1
6-11	Kirjavahetus haldus- ja majandusküsimustes	35
7-34	Kirjavahetus raamatupidamise ja finantstegevuse küsimustes	7
	kokku	292

2011. aastal kinnitatud või muudetud normdokumendidKooli nõukogu

09.09.2011 Õppetoetuste taotlemise, määramise ja maksmise tingimused ja kord  
TKK-s 2011/2012. õppeaastal

03.11.2011 Õppekava statuut

03.11.2011 Õppejõudude atesteerimise tingimused ja kord

02.06.2011 Õppekorralduse alused

08.12.2011 Lõputööde läbiviimise eeskiri

08.12.2011 Välissuhete strateegia 2012–2015

10.02.2011 võttis kooli nõukogu vastu TKK arengukava 2011–2015 ning saatis selle kinnitamiseks HTM-i. HTMi kinnitus käskkirjaga 443, 29.04.2011.

02.06.2011 kinnitati järgmiste õppekavade uued versioonid

-maalimine ja maalingute restaureerimine (vers 4)

-mööbel ja restaureerimine (vers 4)

-nahadisain ja restaureerimine (vers 4)

-tekstiil (vers 5)

02.06.2011 kinnitas nõukogu 2011–2015 arengukava tegevuskava 2011. aastaks.

### Rektori käskkirjaga

03.02.2011 Lõpetamise ja vastuvõtuperioodil tehtava töö tasustamise kord  
03.02.2011 Palgaeeskiri  
03.02.2011 Töövõtulepingute eeskiri  
03.02.2011 Raamatupidamise sise-eeskirja uus versioon  
07.09.2011 Raamatupidamise sise-eeskirja uus versioon  
06.10.2011 DoRa kord  
12.12.2011 Galerii kasutamise eeskiri

### Rektori allkirjaga

29.03.2011 Kirjalike tööde vormistamise juhend  
14.10.2011 Printimine, skaneerimine ja koopiade

### **6.3 Audit**

03.11.2010 sõlmiti audiitorbüroo Silvia Sirel OÜ-ga leping (lõpptähtajaga 31.03.2012), mille objektiks on TTK 2010. ja 2011. a raamatupidamise aastaaruande kontrollimine siseauditi käigus.

Audiitorile olid tagatud tööks vajalikud tingimused, ligipääs tööks vajalikule informatsioonile ja funktsionaalne sõltumatus asutuse ülejäänud tööst.

## **7 Ülevaade eelarve täitmisest 2011**

TKKle riigilt eraldatud eelarve oli 1 081 561 €, millest töötasudele kulus 863 394,04 € ja üldine majanduskulu oli 218 166,96 €.

Lisaks laekus omatulu 156 337,41 €. Omatulu laekus põhiliselt õppeteenustasude, täienduskoolitusteenuse ja muude teenuste arvelt.

Sihtotstarbeline laekumine oli 565 594,49 €, mis jaotus järgmiselt:

Haridus- ja Teadusministeerium – 56 582,36 € (õppetoetused);

Haridus- ja Teadusministeerium – 34 783 € (TULE programm);

Haridus- ja Teadusministeerium – 9376 € (õppelaenud ja nende intressid);

Eesti Kultuurkapital – 14 813,09 €;

Tartu Kultuurkapital – 800 €;

Kultuuriministeerium – 2650 €;

Eesti Infotehnoloogia SA – 13 866,64 € (BEST programm);

Archimedes SA – 73 802 € (Erasmus programm);

Archimedes SA – 33 055,64 € (PRIMUS programm);

Archimedes SA – 322 532,40 € (õppeinfrastruktuuri arendamine rakenduskõrgkoolides);

Archimedes SA – 3333,36 € (õppekeskkonna kvalit 3.2.091-11-0036).

Põhivara suurenes 237 771,38 € võrra õppeinfrastruktuuri arendamise projektiga soetatud masinate ja seadmete osas.

## JUHTKONNA DEKLARATSIOON

Rektor deklareerib oma vastutust lehekülgedel 37 kuni 52 toodud 2011. aasta raamatupidamise aastaaruande koostamise eest ja kinnitab oma parimas teadmises, et:

- 1) raamatupidamise aastaaruande koostamisel rakendatud arvestuspõhimõtted on vastavuses Eesti hea raamatupidamistavaga;
- 2) raamatupidamise aastaaruanne kajastab õigesti ja õiglaselt raamatupidamiskohustuslase finantsseisundit, majandustulemust ja rahavoogusid;
- 3) kõik teadaolevad olulised asjaolud, mis on selgunud aruande valmimise kuupäevani, on raamatupidamise aastaaruandes nõuetekohaselt arvesse võetud ja esitatud;
- 4) Tartu Kõrgem Kunstikool ja selle all olevad üksused on jätkuvalt tegutsevad.

Valeri Nuust  
Rektor

3. aprill 2012. a.

**RAAMATUPIDAMISE AASTAARUANNE****Bilanss**

EUR Lisa 2011 2010

**Varad****Käibevara**

Raha ja pangakontod		65935	0
Nõuded ja ettemaksed	3	37786	43326
<b>Käibevara kokku</b>		<b>103721</b>	<b>43326</b>
<b>Põhivara</b>			
Materiaalne põhivara	4	2341537	2206643
<b>Põhivara kokku</b>		<b>2341537</b>	<b>2206643</b>
<b>Varad kokku</b>		<b>2445258</b>	<b>2249969</b>

**Kohustused ja netovara****Lühiajalised kohustused**

Võlad tarnijatele		12301	19088
Võlad töötajatele		20907	15583
Muud kohustused ja ettemaksed	2,2A,3	185626	77965
<b>Lühiajalised kohustused kokku</b>		<b>218834</b>	<b>112636</b>
<b>Pikaajalised kohustused</b>		0	0
Laenukohustused		0	0
<b>Pikaajalised kohustused kokku</b>		<b>0</b>	<b>0</b>
<b>Kohustused kokku</b>		<b>0</b>	<b>0</b>
<b>Netovara</b>			
Eelarvesse kuuluv netovara		2226424	2137333
<b>Netovara kokku</b>		<b>2226424</b>	<b>2137333</b>
<b>Kohustused ja netovara kokku</b>		<b>2445258</b>	<b>2249969</b>

**Tulemiaruanne**

EUR	Lisa	2011	2010
<b>Tegevustulud</b>		<b>569642</b>	<b>655508</b>
Kaupade ja teenuste müük	7	163116	158496
Saadud toetused	6	406526	497012

**Tegevuskulud**

<b>Antud toetused</b>		<b>-134955</b>	<b>-146917</b>
Sotsiaaltoetused	6	-130609	-143324
Muud toetused		-4346	-3599
<b>Tööjõukulud</b>	8	<b>-997695</b>	<b>-905896</b>
<b>Majandamiskulud</b>	9	<b>-347832</b>	<b>-331999</b>
<b>Muud kulud</b>	10	<b>-102172</b>	<b>-93612</b>
<b>Põhivara amortisatsioon</b>	11	<b>-102878</b>	<b>-82590</b>
<b>Tegevuskulud kokku</b>		<b>-1685532</b>	<b>-1414097</b>
<b>Aruandeperioodi tegevustulem</b>		<b>-1115890</b>	<b>-905506</b>
<b>Finantstulud ja -kulud</b>		<b>0</b>	<b>-1</b>
Intressikulud		0	-1
<b>Aruandeperioodi tulem</b>		<b>-1115890</b>	<b>-905507</b>
<b>Netofinantseerimine eelarvest</b>	12	<b>1115890</b>	<b>905507</b>

**Rahavoogude aruanne**

EUR

Lisa

2011

2010

**Rahavood põhitegevusest**

Aruandeperioodi tegevustulem		-1115890	-906703
Korrigeerimised			
Põhivara amortisatsioon ja ümberhindlus	11	102878	82590
<b>Korrigeeritud tegevustulem</b>		<b>-1013012</b>	<b>-824113</b>
Muutus nõuetes ostjate vastu		-4944	5171
Muutus nõuetes toetuste ja siirete eest		-746	-6379
Muutus maksude, lõivude, trahvide ettemaksetes		8035	-6620
Muutus muudes ettemaksetes		3195	-2686
<b>Põhitegevusega seotud käibevarade netomuutus kokku</b>		<b>5540</b>	<b>-10514</b>
Muutus võlgades hankijatele		-6787	-1872
Muutus võlgades töövõtjatele		5324	-12302
Muutus maksu, lõivu- ja trahvikohustustes		19052	-19632
Muutus saadud toetuste ettemaksetes		88431	13034
Muutus toetuste ja siirete kohustustes		-297	297
Muutus muudes saadud ettemaksetes		475	-2186
<b>Põhitegevusega seotud kohustuste netomuutus</b>		<b>106198</b>	<b>-22661</b>
<b>Rahavood põhitegevusest kokku</b>		<b>-901274</b>	<b>-857288</b>
<b>Rahavood investeerimistegevusest</b>			
Materiaalse põhivara soetus	4	-237771	-207662
Korrigeerimine muutusega võlgades hankijatega		0	-56312
<b>Tasutud põhivara eest (v.a.finantsinvesteeringud ja osalused) kokku</b>		<b>-237771</b>	<b>-263974</b>
<b>Rahavood investeerimistegevusest kokku</b>		<b>-237771</b>	<b>-263974</b>
<b>Rahavood finantseerimistegevusest</b>			
Tagasi makstud kapitalirendikohustused		0	-225
Makstud intressid		0	-1
<b>Netofinantseerimine eelarvest</b>		<b>1204981</b>	<b>1120733</b>

Rahavood finantseerimistegevusest	1204981	1120507
Puhas rahavoog	65935	0

## Netovara muutuste aruanne

EUR

Aruandekohustuslase omanikele  
kuuluv netovara, akumuleeritud  
ülejääk

Kokku

<b>Saldo seisuga 31.12.2007</b>				<b>1229209</b>	<b>1229209</b>
Siire tulemi elimineerimisest				202171	202171
<b>Kokku muutused</b>				<b>202171</b>	<b>202171</b>
<b>Saldo seisuga 31.12.2008</b>				<b>1431380</b>	<b>1431380</b>
Siire tulemi elimineerimisest				-201432	-201432
<b>Kokku muutused</b>				<b>-201432</b>	<b>-201432</b>
<b>Saldo seisuga 31.12.2009</b>				<b>1229948</b>	<b>1229948</b>
Siire tulemi elimineerimisest				-324441	-324441
<b>Kokku muutused</b>				<b>-324441</b>	<b>-324441</b>
<b>Saldo seisuga 31.12.2010</b>				<b>905507</b>	<b>905507</b>
Siire tulemi elimineerimisest				210383	210383
<b>Kokku muutused</b>				<b>210383</b>	<b>210383</b>
<b>Saldo seisuga 31.12.2011</b>				<b>1115890</b>	<b>1115890</b>



## **Lisa 1. Raamatupidamise aastaaruande koostamisel kasutatud arvestusmeetodid ja hindamisalused**

Käesolev raamatupidamise aastaaruanne on koostatud kooskõlas Eesti Vabariigi hea raamatupidamistavaga ja riigi raamatupidamise üldeeskirjaga. Hea raamatupidamistava tugineb rahvusvaheliselt tunnustatud arvestuspõhimõtetele ning selle põhinõuded on kehtestatud Eesti Vabariigi raamatupidamise seaduses, mida täiendavad Raamatupidamise Toimkonna poolt välja antud juhendid ning riigi raamatupidamise üldeeskirjas sätestatud nõuded.

Raamatupidamise aastaaruanne on koostatud lähtudes soetusmaksumuse printsiibist (v.a. kauplemiseesmärgil hoitavad väärtpaberid ning edasimüügi eesmärgil soetatud finantsvarad ja -kohustused).

Raamatupidamise aastaaruanne on koostatud eurodes.

### **Finantsvara ja -kohustused**

Finantsvaraks loetakse raha, lühiajalisi finantsinvesteeringuid, nõudeid ostjate vastu ja muid lühi- ja pikaajalisi nõudeid. Finantskohustusteks loetakse tarnijatele tasumata arveid, viitvõlgasid ja muid lühi- ja pikaajalisi võlakohustusi.

Finantsvara ja -kohustused võetakse algselt arvele nende soetusmaksumuses, milleks on antud finantsvara või -kohustuse eest makstud või saadud tasu õiglane väärtus. Algne soetusmaksumus sisaldab kõiki finantsvara või -kohustustega otseselt seotud tehingukulutusi.

Finantskohustused kajastatakse bilansis korrigeeritud soetusmaksumuses.

Finantsvara eemaldatakse bilansist siis, kui ettevõtte kaotab õiguse finantsvarast tulenevatele rahavoogudele või ta annab kolmandale osapoolle üle varast tulenevad rahavood ning enamiku finantsvaraga seotud riskidest ja hüvedest. Finantskohustus eemaldatakse bilansist siis, kui see on rahuldatud, lõpetatud või aegunud.

Finantsvara oste ja müüke kajastatakse järjepidevalt väärtuspäeval st päeval, mil ettevõtte saab ostetud finantsvara omanikuks või kaotab omandiõiguse müüdü finantsvara üle.

### **Raha ja raha ekvivalendid**

Bilansis kajastatakse raha ja pangakontode kirjel kassas olevat sularaha, arvelduskontode jääke (v.a. arvelduskrediit) ning lühiajalisi või katkestatavaid tähtaajalisi deposiite. Rahavoogude aruandes kajastatakse raha ja selle ekvivalentidena lisaks eeltoodule ka kõrge likviidsusega väärtpabereid, mida on võimalik igal ajahetkel konverteerida rahaks (investeeringufondide osakud). Deposiitidelt bilansikuupäevaks kogunenud laekumata intressid kajastatakse viitlaekumistena. Investeeringufondide osakuid kajastatakse turuväärtuses.

### **Finantsinvesteeringud**

Lühiajaliste finantsinvesteeringutena kajastatakse lühiajalise kauplemise eesmärgil hoitavad väärtpabereid (aktsiad, võlakirjad, obligatsioonid, fondi osakud jne) ning kindla lunastustähtajaga väärtpabereid, mille lunastustähtaeg on 12 kuu jooksul bilansipäevast. Muude pikaajaliste finantsinvesteeringutena kajastatakse väärtpabereid, mida tõenäoliselt ei müüda lähema 12 kuu jooksul (v.a. investeeringud tütar- ja sidusettevõtetesse) ning kindla lunastustähtajaga väärtpabereid, mille lunastustähtaeg on hiljem kui 12 kuud pärast bilansipäeva.

Finantsinvesteeringuid võlakirjadesse ja muudesse võlainstrumentidesse, mida hoitakse lunastustähtajani, kajastatakse korrigeeritud soetusmaksumuses, kasutades sisemist intressimäära. Muid võlainstrumente kajastatakse nende õiglases väärtuses.

Finantsinvesteeringute oste ja müüke kajastatakse järjepidevalt tehingupäeval. Aruandekohustuslase bilansis kajastatakse neid osalusi sihtasutustes, mille üle riigiraamatupidamiskohustuslasel ei ole valitsev või oluline mõju. Osalused on bilansis kajastatud kapitaliosaluse meetodil.

### **Maksu-, lõivu-, trahvi- ja muud nõuded**

Maksu-, lõivu-, trahvi- ja muud nõuded on bilansis kajastatud korrigeeritud soetusmaksumuse meetodil. Nõudeid kajastatakse bilansis nõudeõiguse tekkimise momendil ning hinnatakse lähtuvalt tõenäoliselt laekuvatest summadest. Võimaluse korral hinnatakse iga konkreetse kliendi laekumata nõudeid eraldi, arvestades teadaolevat informatsiooni kliendi maksevõime kohta. Suure hulga samaliigiliste nõuete laekumise tõenäosust hinnatakse grupi baasil, võttes arvesse eelmiste perioodide statistikat sarnaste nõuete laekumise kohta. Ebatõenäoliselt laekuvad nõuded on bilansis tõenäoliselt laekuva summani alla hinnatud.

Aruandeperioodil laekunud, eelnevalt kuludesse kantud nõuded on kajastatud aruandeperioodil ebatõenäoliste nõuete kulu vähendusena. Nõuet loetakse lootusetuks, kui juhtkonna hinnangul puuduvad võimalused nõude kogumiseks. Lootusetud nõuded on bilansist välja kantud.

Pikaajalisi nõudeid kajastatakse algselt saadaoleva tasu nüüdisväärtuses, arvestades järgnevatel perioodidel nõudelt intressitulu kasutades sisemise intressimäära meetodit.

### **Materiaalne põhivara**

Materiaalseks põhivaraks loetakse varasid hinnangulise kasuliku tööeaga üle ühe aasta ja soetusmaksumusega alates 2000 eurost ilma käibemaksuta. Varad, mille kasulik tööiga on üle 1 aasta, kuid mille soetusmaksumus on alla 2000 euro, kajastatakse kuni kasutuselevõtmiseni väheväärtusliku inventarina alates 127,82 eurost ja vara kasutuselevõtmise hetkel kantakse kulusse.

Põhivara rekonstrueerimisväljaminekud, mis pikendavad vara kasulikku tööiga ning tõstavad vara kvaliteeti või tööjõudlust üle algselt arvatud taseme, kapitaliseeritakse bilansis põhivarana. Põhivara remondi- ja hoolduskulud, mis tehakse eesmärgiga säilitada vara esialgset taset, kajastatakse nende kulude tekkimisel aruandeperioodi kuludes.

Põhivarasid kajastatakse soetusmaksumuses, millest on maha arvatud akumuleeritud kulum ja võimalikud väärtuse langusest tulenevad allahindlused. Kulumi arvestamisel kasutatakse lineaarset meetodit. Kulumi norm määratakse igale põhivara objektile eraldi, sõltuvalt selle kasulikust tööeast.

Kulumi normid aastas on põhivara gruppidele järgmised:

Hooned ja rajatised 2-5%

Masinad ja seadmed 10-25%

Infotehnoloogilised seadmed ja arvutustehnika 20-33,3%

Muu inventar, tööriistad ja sisseseade 20%

Maad ja kunstiväärtusi, mille väärtus aja jooksul ei vähene, ei amortiseerita.

## **Renditud varad**

Kapitalirendina käsitletakse rendilepingut, mille puhul kõik olulised vara omandiga seonduvad riskid ja hüved kanduvad üle rentnikule. Muud rendilepingud kajastatakse kasutusrendina.

(a) Aruandekohustuslane on rentnik.

Kapitalirenti kajastatakse bilansis vara ja kohustusena renditud vara õiglase väärtuse summas või rendimaksete miinimumsumma nüüdisväärtuses, juhul kui see on madalam.

Kapitalirendi tingimustel renditud varasid amortiseeritakse sarnaselt omandatud põhivaraga, välja arvatud juhul, kui ei eksisteeri piisavat kindlust, kas rentnik omandab rendiperioodi lõpuks vara omandiõiguse- sellisel juhul amortiseeritakse vara kas rendiperioodi jooksul või kasuliku tööea jooksul, olenevalt sellest, kumb on lühem. Kapitalirendi maksed jagatakse kohustust vähendavateks põhiosa tagasimakseteks ning intressikuluks.

Kasutusrendi maksed kajastatakse kuluna ühtlaselt rendiperioodi jooksul.

## **Eraldised ja potentsiaalsed kohustused**

Lubadused, garantiid ja muud kohustused, mis teatud tingimustel võivad tulevikus muutuda kohustusteks, on avalikustatud raamatupidamise aastaaruande lisades potentsiaalsete kohustustena.

## **Sihtfinantseerimine**

Sihtfinantseerimisena kajastatakse sihtotstarbeliselt antud ja teatud tingimustega seotud toetusi, mille korral sihtfinantseerimise andja kontrollib toetuste sihipärasest kasutamist. Sihtfinantseerimist ei kajastata tuluna või kuluna enne, kui eksisteerib piisav kindlus, et toetuste saaja vastab sihtfinantseerimisega seotud tingimustele ja sihtfinantseerimine leiab aset.

Tegevuskulude sihtfinantseerimise kajastamisel lähtutakse tulude ja kulude vastavuse printsiibist (tulu sihtfinantseerimisest kajastatakse proportsionaalselt sellega seonduvate kuludega). Sihtfinantseerimise kajastamisel rakendatakse brutomeetodit, mille järgi kajastatakse tulemiaruanDES kompenseeritavat kulu ja saadud toetust mõlemad eraldi.

Varade sihtfinantseerimise korral lähtutakse sihtfinantseerimise kajastamisel brutomeetodist- sihtfinantseerimise abil soetatud vara võetakse bilansis arvele tema soetusmaksumus; varade soetamise toetuseks saadud sihtfinantseerimise summa kajastatakse bilansis kohustusena kui tulevaste perioodide tulu sihtfinantseerimisest. Soetatud vara amortiseeritakse kulusse ja sihtfinantseerimise kohustus tulusse soetatud vara kasuliku eluea jooksul.

## **Maksude arvestus**

Põhivara või varude soetamisel tasutud mittetagastatavad maksud ja lõivud (käibemaks, juhul kui ostjaks on mitte-käibemaksukohustuslane) on kajastatud soetamishetkel kuluna ning neid ei kajastata varade soetusmaksumuse koosseisus.

## **Tulude arvestus**

Kogutud maksude, lõivude ja trahvide tulu võetakse arvele tekkepõhiselt vastavalt esitatud maksudeklaratsioonidele ja muudele tulu tekkimist kajastavatele

dokumentidele. Toodete müügist tulenevat tulu kajastatakse siis, kui kõik olulised omandiga seotud riskid on läinud üle ostjale ning müügitulu ja tehinguga seotud kulu on usaldusväärselt määratav. Tulu teenuste müügist kajastatakse teenuse osutamisel, lähtudes valmidusastme meetodist. Intressitulu arvestatakse tekkepõhiselt sisemise intressimäära alusel.

### **Netofinantseerimine riigieelarvest**

Kulude ja põhivara soetus kaetakse riigieelarvest ja kajastatakse saadud siiretena. Arvestatud tulude üleandmist riigieelarvesse kajastatakse antud siiretena. Samuti kajastatakse siiretena teiste riigiraamatupidamiskohustuslastega tehtud muid tehinguid (varade, kohustuste, tulude ja kulude ning kulude vastastikused üleandmised).

### **Bilansipäevajärgsed sündmused**

Raamatupidamise aastaaruandes kajastuvad olulised vara ja kohustuste hindamist mõjutavad asjaolud, mis ilmsid bilansikuupäeva ja aruande koostamispäeva vahemikul, kuid on seotud aruandeperioodil või varasematel perioodidel toimunud tehingutega.

Bilansipäevajärgsed sündmused, mida ei ole varade ja kohustuste hindamisel arvesse võetud, kuid mis võivad oluliselt mõjutada järgmise aruandeaasta tulemust, on avalikustatud raamatupidamise aastaaruande lisades.

### **Riigieelarve täitmise aruanne**

Riigieelarve täitmise aruanne koostatakse e-riigikassa programmi andmete alusel kassapõhisel printsiibil. Aruanne lähtub riigieelarve koostamisel arvestatud põhimõtetest, mis võivad erineda raamatupidamise arvestuspõhimõtetest. Eelarves ja eelarve täitmisena kajastatakse täiendavalt tuluna ja kuluna Euroopa Liidu struktuurifondidest saadavad toetused, mis liiguvad rahandusministeeriumi ja sihtasutustest rakendusüksuste kaudu ja mida tekkepõhistes raamatupidamisaruannetes ei kajastata.

Teistele riigiasutustele kantud raha ja neilt saadud raha kajastatakse eraldistena ja saadud toetustena (tekkepõhisel aruandluses siiretena).

Valeri Nuust  
Rektor

## Lisa 2. Nõuded ja kohustused

eurodes

Maksuliik	Lühiajalised nõuded	Pikaajalised nõuded	Lühiajalised kohustused	Pikaajalised kohustused
<b>Seisuga 31.12.2010</b>				
Riigiraamatupidamiskohustuslased	19838		2176844	
Muud avalik-õiguslikud juriidilised isikud	500		0	
Sihtasutused, mittetulundusühingud	18635		37971	
<b>Avaliku sektori üksused kokku</b>	<b>7119</b>		<b>483</b>	
Sidusüksused	0		0	
<b>Kokku avaliku sektori ja sidusüksused</b>	<b>7119</b>		<b>483</b>	
<b>Seisuga 31.12.2011</b>				
Riigiraamatupidamiskohustuslased	11875		6192	
Muud avalik-õiguslikud juriidilised isikud	811		0	
Sihtasutused, mittetulundusühingud	16186		126988	
<b>Avaliku sektori üksused kokku</b>	<b>14913</b>		<b>958</b>	
Sidusüksused	0		0	
<b>Kokku avaliku sektori ja sidusüksused</b>	<b>14913</b>		<b>958</b>	

## Lisa 2A. Maksud, lõivud, trahvid

eurodes				
			Makstud ettemaksed	Lühiajalised kohustused
<b>Seisuga 31.12.2010</b>				
Sotsiaalmaks			7071	19709
Üksikisiku tulumaks			817	817
Töötuskindlustusmaks			2185	2185
Erisoodustuste kohustus			9422	9422
Kogumispensionimaks			303	303
<b>Maksud kokku</b>			<b>19798</b>	<b>32436</b>
<b>Seisuga 31.12.2011</b>				
Sotsiaalmaks			10208	30819
Erisoodustuste kohustus			442	442
Töötuskindlustusmaks			230	3541
Kogumispensionimaks			65	859
Üksikisiku tulumaks			817	15827
<b>Maksud kokku</b>			<b>11762</b>	<b>51488</b>

**Lisa 3. Muud nõuded ja kohustused**

eurodes

	31.12.2011		31.12.2010	
	Lühiajaline osa	Pikaajaline osa	Lühiajaline osa	Pikaajaline osa
<b>Nõuded ja makstud ettemaksed</b>				
Nõuded ostjate vastu	15837		7660	
Toetuste saamisega seotud nõuded	27948		35237	
Ettemakstud tulevaste perioodide kulud	0		3196	
<b>Muud nõuded ja makstud ettemaksed kokku</b>	<b>43785</b>		<b>46093</b>	
<b>Kohustused ja saadud ettemaksed</b>				
Maksu-, lõivu- ja trahvikohustused(vt lisa 2A)	51488		32436	
Viitvõlad	0		0	
Toetuste maksmise kohustused	2226424		2137333	
Toetusteks saadud ettemaksed	133180		45046	
Muud saadud ettemaksed ja tulevaste perioodide tulud	958		483	
<b>Muud kohustused ja saadud ettemaksed kokku</b>	<b>2412050</b>		<b>2215298</b>	
<b>Tulud ja kulud seoses laenuõuetega</b>	<b>2011</b>		<b>2010</b>	
Intressikulu	0		1	
<b>Kokku</b>	<b>0</b>		<b>1</b>	

**Lisa 4. Materiaalne põhivara**

eurodes

	Maa	Hooned rajatised	Masinaad seadmed	Muu põhivara	Lõpetamata tööd, ettem.	Kokku
<b>Bilansiline väärtus 31.12.2010</b>						
Soetusmaksumus	7211	2547026	79280	17198	0	2650715
Kogunenud kulum	0	-366758	-65803	-11510	0	-444071
Jääkväärtus	<b>7211</b>	<b>2180268</b>	<b>13477</b>	<b>5688</b>	<b>0</b>	<b>2206644</b>
<b>Aruandeperioodi liikumised</b>						
Soetused ja parendused	0	0	237771	0	0	237771
Kulum ja allahindlus	0	-84457	-17140	-1280	0	-102877
Saadud ja üle antud siiretena	0	0	0	0	0	0
<b>Liikumised kokku</b>	<b>0</b>	<b>-84457</b>	<b>220631</b>	<b>-1280</b>	<b>0</b>	<b>134894</b>
<b>Bilansiline väärtus 31.12.2011</b>						

Soetusmaksumus	7211	2180268	251248	5688	0	2444415
Kogunenud kulum	0	-84457	-17141	-1280	0	-102878
Jääkväärtus	<b>7211</b>	<b>2095811</b>	<b>234107</b>	<b>4408</b>	<b>0</b>	<b>2341537</b>

## Lisa 5. Laenukohustused

### Kasutusrent

TKK rendib kasutusrendi tingimustel sõiduautot, bussi, arvuteid ja serverit. Aruandeaastal kajastati kuludes kasutusrendimakseid summas 21917 euri. Järgmistel perioodidel tasumisele kuuluvad kasutusrendimaksud jagunevad ajaliselt:

EUR	Masinad, arvutid, server
Maksetähtajaga kuni 1 aasta	18119
Maksetähtajaga 2-5 aastat	17916
<b>Kokku</b>	<b>36035</b>

## Lisa 6. Saadud ja antud toetused

eurodes

	Jääk perioodi alguses		Arvestatud tulu	Jääk perioodi lõpus	
	Nõuded	Saad.ettem.		Nõuded	Saad.ettem.
<b>SAADUD TOETUSED</b>					
<b>2010</b>					
Sihtfinantseerimine tegevuskuludeks	497012	44749	497012	15439	44749
<b>Saadud toetused kokku</b>	<b>497012</b>	<b>44749</b>	<b>497012</b>	<b>15439</b>	<b>44749</b>
<b>2011</b>					
Sihtfinantseerimine tegevuskuludeks	406526	133180	406526	16186	133180
<b>Saadud toetused kokku</b>	<b>406526</b>	<b>133180</b>	<b>406526</b>	<b>16186</b>	<b>133180</b>

	Jääk perioodi alguses		Arvestatud tulu	Jääk perioodi lõpus	
	Tasutud ettem	Kohustused		Tasutud ettem	Kohustused
<b>ANTUD TOETUSED</b>					
<b>2010</b>					
Sotsiaaltoetused	0	0	143324	0	0
Muud toetused	0	0	3593		
<b>Antud toetused kokku</b>	<b>0</b>	<b>0</b>	<b>146017</b>	<b>0</b>	<b>0</b>
<b>2011</b>					
Sotsiaaltoetused	0	0	130609	0	0
Muud toetused	0	0	4346	0	0
<b>Antud toetused kokku</b>	<b>0</b>	<b>0</b>	<b>134955</b>	<b>0</b>	<b>0</b>

**Lisa 7. Kaupade ja teenuste müük**

eurodes	2011	2010
Tulu koolitusteenuse osutamisest	145170	136100
Õppekava välisest tegevusest saadud tulud	0	0
Tulud kutseõppeasutuste toodetest ja teenustest	16609	14587
Muud tulud haridusalasest tegevusest	0	617
Tulu elamu-ja kommunaaltegevusest	1337	7191
<b>Kokku</b>	<b>163116</b>	<b>158495</b>

**Lisa 8. Tööjõukulud**

eurodes	2011	2010
Töötajate töötasud	601346	539494
Ajutiste lepinguliste töötajate töötasu	129599	119596
<b>Töötasud kokku</b>	<b>730945</b>	<b>659090</b>
<b>Erisoodustused</b>		
Sotsiaalmaks töötasudelt	242353	218953
Erisoodustused õppelaenu kustutamisest	5401	6062
Sotsiaalmaks erisoodustustelt	4192	5380
Erisoodustused toitlustamisest	1915	3768
Tulumaks erisoodustustelt	2668	3423
Töötuskindlustusmaks	10221	9220
<b>Maksud ja sotsiaalkindlustusmaksed kokku</b>	<b>266750</b>	<b>246806</b>
<b>Tööjõukulud kokku</b>	<b>997695</b>	<b>905896</b>
<b>Keskmine töötajate arv</b>		
	<b>2011</b>	<b>2010</b>
Töötajad	71	65
<b>Keskmine töötajate arv kokku</b>	<b>71</b>	<b>65</b>

**Tegevjuhtkonnale arvestatud tasud**

Asutuse nimetus	Ametikohad	2011		2010	
		Töötasud	Muud tasud	Töötasud	Muud tasud
Tartu Kõrgem Kunstikool	rektor	26667	2173	27031	2173
Tartu Kõrgem Kunstikool	õppeprorektor	12913	6944	15845	959
Tartu Kõrgem Kunstikool	prorektor	4800	435		
<b>Kokku</b>		<b>44380</b>	<b>9552</b>	<b>42876</b>	<b>3132</b>



**Lisa 9. Majandamiskulud**

eurodes	2011	2010
Administreerimiskulud	74861	68110
Uurimis- ja arendustööd	0	0
Lähetuskulud	15579	13476
Koolituskulud	7971	9799
Kinnistute, hoonete ja ruumide majandamiskulud	92119	103614
Sõidukite majandamiskulud	21727	20629
Info- ja kommunikatsioonitehnoloogia kulud	25812	27873
Inventari majandamiskulud	48112	28127
Meditsiinikulud ja hügieenikulud	123	94
Õppevahendite ja koolituse kulud	35421	33778
Kultuuri- ja vaba aja sisustamise kulud	48	2343
Mitmesugused majanduskulud	26059	24156
<b>Majandamiskulud kokku</b>	<b>347832</b>	<b>331999</b>

**Lisa 10. Muud tegevuskulud**

eurodes	2011	2010
Käibemaks	98755	90693
Maamaks	88	88
Muud maksud	0	0
Riigilõivud	96	64
Muud kulud(ebatavalised kulud)	3233	2767
<b>Muud tegevuskulud kokku</b>	<b>102172</b>	<b>93612</b>

**Lisa 11. Põhivara amortisatsioon ja ümberhindlus**

eurodes	2011	2010
Hoonete ja rajatiste amortisatsioon	84457	78350
Masinate ja seadmete amortisatsioon	16877	1299
Info- ja kommun.seadmete amortisatsioon	264	792
Muu amortiseeruva materiaalse põhivara amortisatsioon	1280	2149
<b>Materiaalse põhivara amortisatsioon kokku</b>	<b>102878</b>	<b>82590</b>

(vt lisa 4)

**Lisa 12. Siirded**

eurodes

**2011****2010****Rahalised siirded**

Saadud riigikassast ülekannete tegemiseks	1141746		1790188
Riigikassale üle antud laekumised	0		0
Üksuste vahelised siirded	114328		56797

<b>Rahalised siirded kokku</b>	<b>1256074</b>		<b>1846985</b>
--------------------------------	----------------	--	----------------

<b>Siirded tulemi elimineerimiseks</b>	<b>-140184</b>		<b>-941478</b>
--	----------------	--	----------------

<b>Siirded kokku</b>	<b>1115890</b>		<b>905507</b>
----------------------	----------------	--	---------------

**Lisa 15. Kassalise täitmise aruanne**

Eelarve klassifikaator	Eelarve summa	Eelarve koondsumma	Kassakulud kokku	Kasutamata eelarve	%
2011	0,00	1202143,00	1794367,94	-592224,94	149,26
TARTU KÕRGEN KUNSTIKOOL	0,00	1202143,00	1794367,94	-592224,94	149,26
6.02.03.00.0000	0,00	1081561,00	1081561,00	0,00	100,00
15	0,00	0,00	0,00	0,00	0,00
155	0,00	0,00	0,00	0,00	0,00
5	0,00	1081561,00	1081561,00	0,00	100,00
50	863394,04	863394,04	863394,04	0,00	100,00
500	0,00	0,00	645966,54	-645966,54	0,00
505	0,00	0,00	799,17	-799,17	0,00
506	0,00	0,00	216630,01	-216630,01	0,00
55	218166,96	218166,96	218166,96	0,00	100,00
5500	0,00	0,00	45339,82	-45339,82	0,00
5503	0,00	0,00	10470,19	-10470,19	0,00
5504	0,00	0,00	7170,60	-7170,60	0,00
5511	0,00	0,00	58869,73	-58869,73	0,00
5513	0,00	0,00	13874,96	-13874,96	0,00
5514	0,00	0,00	22083,93	-22083,93	0,00
5515	0,00	0,00	18957,82	-18957,82	0,00
5524	0,00	0,00	26629,91	-26629,91	0,00
5525	0,00	0,00	25,02	-25,02	0,00
5540	0,00	0,00	14744,98	-14744,98	0,00
6.02.03.00.0001	0,00	5569,00	5400,64	168,36	96,98
5	0,00	5569,00	5400,64	168,36	96,98
50	5569,00	5569,00	5400,64	168,36	96,98
505	0,00	0,00	5400,64	-5400,64	0,00
6.02.03.00.0002	0,00	3807,00	3691,59	115,41	96,97
5	0,00	3807,00	3691,59	115,41	96,97
50	3807,00	3807,00	3691,59	115,41	96,97
506	0,00	0,00	3691,59	-3691,59	0,00
6.02.03.20.9100	0,00	0,00	66135,12	-66135,12	0,00

## Tartu Kõrgem Kunstikool, majandusaasta aruanne 2011

5	0,00	0,00	66135,12	-66135,12	0,00
50	0,00	0,00	4961,00	-4961,00	0,00
500	0,00	0,00	3691,22	-3691,22	0,00
506	0,00	0,00	1269,78	-1269,78	0,00
55	0,00	0,00	61174,12	-61174,12	0,00
5500	0,00	0,00	583,65	-583,65	0,00
5503	0,00	0,00	1365,65	-1365,65	0,00
5504	0,00	0,00	20,00	-20,00	0,00
5540	0,00	0,00	59204,82	-59204,82	0,00
6.02.03.40.0000	0,00	0,00	395030,47	-395030,47	0,00
15	0,00	0,00	237611,70	-237611,70	0,00
155	0,00	0,00	237611,70	-237611,70	0,00
1554	0,00	0,00	237611,70	-237611,70	0,00
155	0,00	0,00	0,00	0,00	0,00
5	0,00	0,00	151133,12	-151133,12	0,00
50	0,00	0,00	44129,49	-44129,49	0,00
500	0,00	0,00	27981,71	-27981,71	0,00
506	0,00	0,00	16147,78	-16147,78	0,00
55	0,00	0,00	107003,63	-107003,63	0,00
5500	0,00	0,00	29237,60	-29237,60	0,00
5503	0,00	0,00	440,16	-440,16	0,00
5504	0,00	0,00	1170,63	-1170,63	0,00
5511	0,00	0,00	14529,05	-14529,05	0,00
5513	0,00	0,00	64,00	-64,00	0,00
5514	0,00	0,00	76,00	-76,00	0,00
5515	0,00	0,00	47315,66	-47315,66	0,00
5524	0,00	0,00	825,77	-825,77	0,00
5540	0,00	0,00	13344,76	-13344,76	0,00
5	0,00	0,00	6285,65	-6285,65	0,00
55	0,00	0,00	6285,65	-6285,65	0,00
5511	0,00	0,00	6285,65	-6285,65	0,00
6.02.03.60.0000	0,00	0,00	94869,84	-94869,84	0,00
4	0,00	0,00	56582,36	-56582,36	0,00
41	0,00	0,00	56582,36	-56582,36	0,00
413	0,00	0,00	56582,36	-56582,36	0,00
4134	0,00	0,00	56582,36	-56582,36	0,00
5	0,00	0,00	38287,48	-38287,48	0,00
50	0,00	0,00	25830,96	-25830,96	0,00
500	0,00	0,00	19263,89	-19263,89	0,00
506	0,00	0,00	6567,07	-6567,07	0,00
55	0,00	0,00	12456,52	-12456,52	0,00
5500	0,00	0,00	376,52	-376,52	0,00
5511	0,00	0,00	8035,24	-8035,24	0,00
5513	0,00	0,00	34,44	-34,44	0,00
5514	0,00	0,00	130,06	-130,06	0,00
5515	0,00	0,00	699,17	-699,17	0,00
5524	0,00	0,00	1954,78	-1954,78	0,00
5540	0,00	0,00	1226,31	-1226,31	0,00
6.02.03.80.0000	0,00	111206,00	147679,28	-36473,28	132,80
5	0,00	111206,00	147679,28	-36473,28	132,80
50	47295,00	47295,00	17462,16	29832,84	36,92
500	0,00	0,00	12057,16	-12057,16	0,00

## Tartu Kõrgem Kunstikool, majandusaasta aruanne 2011

505	0,00	0,00	763,43	-763,43	0,00
506	0,00	0,00	4641,57	-4641,57	0,00
55	63911,00	63911,00	130217,12	-66306,12	203,75
5500	0,00	0,00	21254,28	-21254,28	0,00
5503	0,00	0,00	4005,00	-4005,00	0,00
5504	0,00	0,00	390,11	-390,11	0,00
5511	0,00	0,00	44454,94	-44454,94	0,00
5513	0,00	0,00	9873,52	-9873,52	0,00
5514	0,00	0,00	8308,27	-8308,27	0,00
5515	0,00	0,00	13759,19	-13759,19	0,00
5522	0,00	0,00	133,57	-133,57	0,00
5524	0,00	0,00	10623,47	-10623,47	0,00
5525	0,00	0,00	25,02	-25,02	0,00
5540	0,00	0,00	17389,75	-17389,75	0,00
Kokku	0,00	1202143,00	1794367,94	-592224,94	149,26

## Allkirjad majandusaasta aruandele

Tartu Kõrgem Kunstikooli 31.12.2011 lõppenud majandusaasta aruanne koosneb tegevusaruandest, raamatupidamise aastaaruandest ja hinnangust riigiraamatupidamiskohustustlase aruande õigsuse ja tehingute seaduslikkuse kohta.

Tartu Kõrgema Kunstikooli juhtkond on koostanud tegevusaruande ja raamatupidamise aastaaruande. Tartu Kõrgema Kunstikooli rektor on majandusaasta aruande läbi vaadanud ja audiitorile esitamiseks heaks kiitnud.

Valeri Nuust  
Tartu Kõrgema Kunstikooli rektor

03.04.2012