

## MAJANDUSAASTA ARUANNE

### TARTU KÕRGEM KUNSTIKOOL

Majandusaasta algus:	01. jaanuar 2009. a.
Majandusaasta lõpp:	31. detsember 2009. a.
Registrikood:	70005950
Address:	Tähe 38b 50103 Tartu Eesti Vabariik
Telefon:	730 9820
Faks:	730 9810
E-mail:	artcol@artcol.ee
Interneti kodulehekülg:	www.artcol.ee

Kunstikooli eesmärk on rahvusvaheliselt tunnustatud rakenduskõrgkoolina kvaliteetse kunstialase kõrghariduse pakkumine, õppe- ja loometöö juhendamine ja koordineerimine, uuringute läbiviimine, kunstialane loometegevus, kunsti- ja restaureerimisalane arendustegevus ja täiendusõppe korraldamine ning eelnevaga seotud tasuliste teenuste osutamine.

(Tartu Kõrgema Kunstikooli põhimäärus, Vabariigi Valitsuse 29. jaanuari 2009. a määrus nr 30)

Rektor	Valeri Nuust
Audiitor	Silvia Sirel
Lisatud dokumendid:	Audiitori lõpparuanne

## Sisukord

TEGEVUSARUANNE.....	4
1 Üldisloomustus.....	4
2 Õppetegevus.....	5
2.1 Üliõpilased .....	5
2.1.1 Õppurid.....	5
2.1.2 Sisseastujad.....	6
2.1.3 Lõpetajad .....	7
2.1.4 Väljalangevus .....	8
2.2 Üliõpilaste tagasiside .....	8
2.3 Üliõpilaste kaasamine .....	8
2.4 Täienduskoolitus, elukestev õpe .....	9
2.5 Õppeprotsessi juhtimine.....	9
2.6 Sihtstipendiumid .....	10
2.7 Üliõpilasesindus .....	11
3 Arendustegevus.....	11
3.1 Koostöö ning teadus- ja loometegevus .....	11
3.3 Rahvusvahelised suhted. Välis- ja vahetustudengid .....	12
3.4 Õppejõudude mobiilsus.....	12
4 Õpikeskkond .....	13
4.1 Ruumid.....	13
4.2 Infotehnoloogiline baas.....	14
4.3 Raamatukogu.....	16
5 Akadeemiline ja teenindav personal .....	17
5.1. Akadeemiline personal.....	18
5.2 Haldus- ja tugistruktuur.....	18
6 Sisekontrolli süsteem .....	19
6.1 Kirjeldus .....	19
6.2 Menetluses olnud dokumendid .....	21
6.3 Töögrupid ja komisjonid .....	22
6.4 Audit.....	23
7 Ülevaade eelarve täitmisest 2009.....	23
8 Prioriteedid aastal 2010.....	23
JUHTKONNA DEKLARATSIOON.....	24
RAAMATUPIDAMISE AASTAARUANNE.....	25
Bilanss .....	25
Tulemiaruanne.....	26
Rahavoogude aruanne .....	27
Netovara muutuste aruanne.....	28
Lisa 1. Raamatupidamise aastaaruande koostamisel kasutatud arvestusmeetodid ja hindamisalused.....	29
Lisa 2. Nõuded ja kohustused .....	33
Lisa 2A. Maksud, lõivud, trahvid.....	33
Lisa 3. Muud nõuded ja kohustused.....	34
Lisa 4. Materiaalne põhivara .....	35
Lisa 5. Laenukohustused .....	36
Lisa 6. Saadud ja antud toetused .....	37

Lisa 7. Kaupade ja teenuste müük.....	38
Lisa 8. Muud tulud .....	38
Lisa 9. Tööjõukulud .....	39
Lisa 10. Majandamiskulud .....	40
Lisa 11. Muud tegevuskulud .....	40
Lisa 12. Põhivara amortisatsioon ja ümberhindlus .....	40
Lisa 13. Siirded .....	41
Lisa 14. Riigieelarve täitmise aruanne .....	42
Lisa 15. Kassalise täitmise aruanne .....	43

## TEGEVUSARUANNE

### 1 Üldiseloostus

Tartu Kõrgem Kunstikool (TKK) on ainuke rakenduslikku kunstikõrgharidust andev õppeasutus Eestis. TKKs toimub õpe humanitaaria ja kunsti õppevaldkonnas kunstide õppesuunal. Tasemeõpe toimub 7 õppekava alusel:

1. mööbel ja restaureerimine,
2. meedia- ja reklaamikunst,
3. fotograafia,
4. tekstiil,
5. maal ja maalingute restaureerimine,
6. nahadisain ja restaureerimine,
7. skulptuur.

Kõik TKK õppekavad on akrediteeritud. Mööbli ja restaureerimise õppekaval on tingimisi akrediteering aastani 2010. Veebruaris 2010 jõudis üleminekuhindamise hindamiskomisjon lihtmenetluse käigus järeldusele, et TKK vastab kõigi näitajate poolest nõutavale tasemele.

TKK arengukava aastani 2010 määratleb õppeasutuse missiooni:

1. TKK on visuaalset keskkonda kujundavaid professionaalseid rakendus-kunstnikke ja kultuuripärandit säilitavaid kunstnik-restaureerijaid koolitav multidistsiplinaarne rakenduskõrgkool, kus on võimalik omandada rakendus-kõrgharidus audiovisuaalsete kunstide, disaini ja rakenduskunsti, konserveerimise ja restaureerimise ning vabade kunstide õppesuunal.
2. TKK väärtustab oma arengus haridust ja haritlasi kui loovtööstuse valdkonna tagatist, seades eesmärgiks aidata kaasa Eesti arengule võrdväärse partnerina Euroopa Liidu riikide hulgas.
3. TKK missioon on võimaldada lõpetajatele haridus, mis tagaks nende konkurentsivõime Eesti ja Euroopa tööturul. Selleks TKK:
  - 3.1. arendab intensiivselt koostööd teiste kõrgkoolidega, et luua integreeritud õppekavasid, mis rikastaksid kunstiharidust erinevate oskuste ja väärtustega;
  - 3.2. arendab rahvusvahelist koostööd kunstikõrgkoolidega;
  - 3.3. reageerib õigeaegselt ühiskonnas ja majanduselus toimuvatele muutustele;
  - 3.4. tagab loominguiliselt mõtleivate ning maailmale avatud vastutustundlike rakenduskunstnike järelkasvu Eestis;
  - 3.5. aitab kaasa Eesti visuaalse keskkonna arengule ja kultuuripärandi säilitamisele nii tasemeõppe kui ka täiendkoolituse kaudu;
  - 3.6. arendab koostööd Eesti Rahva Muuseumiga, et luua digitaalset museaalset ja õpikeskkonda;
  - 3.7. aitab kaasa regiooni arengule koostöös erinevate õppesuundade organisatsioonidega;
  - 3.8. tagab Tartu kunstihariduse järjepidevuse;
  - 3.9. propageerib innovatiivseid, loodustsäästvaid ja traditsioonilisi tehnoloogiaid;
  - 3.10. leiab võimalusi professionaalse kunstihariduse säilitamiseks õppesuundadel, mis ei ole praegu Eestis prioriteetsed.

## 2 Õppetegevus

### 2.1 Üliõpilased

#### 2.1.1 Õppurid

TKK tasemeõppes õpib 01.01.2010. a seisuga riigieelarvelistel õppekohtadel 215 ning riigieelarvevälistel õppekohtadel 71 üliõpilast, eksternina õpib 27 isikut, kokku 313 õppurit.

Järgnevad tabelid sisaldavad andmeid 2009. a kohta.

**Tabel 1. Tartu Kõrgema Kunstikooli õppurite arv õppeastmeti 01.10.2009**

Eriala	üliõpilased								
	I k	II k	III k	IV k	M	N	kokku	RKT	REV
tekstiil	10	12	4	11		37	37	26	11
mööbel ja restaureerimine	14	13	11	13	21	30	51	34	17
nahadisain ja restaureerimine	9	11	9	6	2	33	35	23	12
skulptuur	9	9	8	6	16	16	32	27	5
fotograafia	15	11	9	14	11	38	49	33	16
meedia- ja reklaamikunst	14	12	18	16	30	30	60	48	12
maal ja maalingute restaureerimine	12	10	8	9	8	31	39	25	14
Kokku:	83	78	67	75	88	215	303	216	87

Eriala	eksternid REV			õppurid kokku
	M	N	kokku	
tekstiil		2	2	39
mööbel ja restaureerimine	6		6	57
nahadisain ja restaureerimine			0	35
skulptuur	1		1	33
fotograafia	2	4	6	55
meedia- ja reklaamikunst	3		3	63
maal ja maalingute restaureerimine	1		1	40
Kokku:	13	6	19	322

M – mehed, N – naised, RKT - riiklik koolitustellimus, REV - riigieelarveväline

**Tabel 2. Üliõpilaste (sh praktikute) sooline struktuur ja keskmine vanus erialati 01.10.2009**

Eriala	üliõpilased soo järgi			sooline osakaal		keskmine vanus		
	M	N	kokku	M %	N %	M	N	keskmine
tekstiil		37	37	0,0	100,0		23,8	23,8
mööbel ja restaureerimine	21	30	51	41,2	58,8	24,3	22,6	23,3
nahadisain ja restaureerimine	2	33	35	5,7	94,3	35,0	22,9	23,6
skulptuur	16	16	32	50,0	50,0	23,6	23,9	23,7
fotograafia	11	38	49	22,4	77,6	22,9	22,7	22,7
meedia- ja reklaamikunst	30	30	60	50,0	50,0	22,0	23,7	22,9
maal ja maalingute restaureerimine	8	31	39	20,5	79,5	23,0	21,8	22,1
Kokku:	88	215	303	29,0	71,0	23,4	23,0	23,1

TKK üliõpilastel on akadeemiliseks liikuvuseks erinevaid võimalusi:

1. koolisisene – õppekava vahetus; õppeained teistelt õppekavadelt;
2. Tartu linnas – õppeained teistes Tartu kõrgkoolides;
3. Eestis – õppeained teistes Eesti kõrgkoolides;
4. välismaal – Erasmus programm; TKK partnerkoolid etc. [vt punkt 3.3]

Tudengivahetuses osalejaid nõustab kooli välissuhete juht.

Mujal sooritatud õpingutulemusi arvestatakse VÕTA reglemendi kohaselt.

### 2.1.2 Sisseastujad

Keskmine konkurss Tartu Kõrgemasse Kunstikooli on aastatel 2001–2009 olnud 7,7 sisseastujat ühe õppekoha kohta. Üheksa aasta keskmise ühele õppekohale konkureerinud sisseastujate arvu alusel reastuvad õppekavad järgnevalt:

1. mööbel ja restaureerimine (10,2)
2. meedia- ja reklaamikunst (9,1)
3. fotograafia (8,8)
4. tekstiil (8,2)
5. maal ja maalingute restaureerimine (7,3)
6. nahadisain ja restaureerimine (4,6)
7. skulptuur (4,2)

Nii riikliku koolitustellimuse (RKT) kui ka riigieelarveväliste (REV) õppekohtade täitmisel arvestatakse sisseastumiseksamite tulemusi ja kuni 2009. aastani ka riigeksamite tulemusi. Nii RKT kui REV kohtadele vastuvõtt toimub ühtse pingerivi alusel. Aastatel 2004–2009 kandideerinutest pääses õppima RKT kohale keskmiselt 19% ja REV kohale 12% kandideerinutest ning õppima ei pääsenud 69% kandideerinutest.

**Tabel 3. Tartu Kõrgema Kunstikooli vastuvõtukonkursid\* 2001-2009**

Konkurss riikliku koolitustellimuse (RKT) õppekohtadele.

Eriala	2001	2002	2003	2004	2005	2006	2007	2008	2009
tekstiil	8,2	8,6	8,8	6,6	10,6	7,2	6,6	8,8	8,2
mööbel ja restaureerimine	11,6	12,0	9,6	8,2	9,5	11,0	11,3	9,8	9,0
nahadisain ja restaureerimine	2,8	5,0	7,0	4,0	6,4	2,8	2,7	6,4	4,6
skulptuur	4,0	3,8	6,0	6,4	2,6	3,6	1,2	5,2	4,6
fotograafia	8,8	7,8	8,3	9,3	10,6	7,7	9,7	9,3	7,8
maal ja maalingute restaureerimine	8,4	7,3	7,3	6,2	6,4	7,2	6,6	8,4	7,8
meedia- ja reklaamikunst	11,6	10,7	10,4	9,3	9,7	6,5* *	6,7* *	5,7* *	10,9* * * * *
KOKKU keskmine avalduste alusel	8,4	8,2	8,5	7,4	8,4	6,7	6,5	7,5	7,8
KOKKU keskmine isikute alusel	5,2	5,1	5,3	5,0	5,7	4,9	4,8	5,3	5,7

\* Konkurss mõlema eelistusena kokku. / \* \* Tingimuseks eelülesande esitamine. / \* \* \* RKT kohtade arv väiksem kui eelmistel aastatel.

**Tabel 4. Immatrükuleeritud üliõpilaste suhe kandideerimutesse 2009**

	Kandideerinud			Immatrükuleeritud			S
	RKT	REV	kokku	RKT	REV	kokku	
tekstiil	49		49	6	6	12	24%
mööbel ja restaureerimine	63		63	7	6	13	21%
nahadisain ja restaureerimine	23		23	5	4	9	39%
skulptuur	23		23	5	4	9	39%
fotograafia	47		47	6	7	13	28%
meedia- ja reklaamikunst	76		76	7	5	12	16%
maal ja maalingute restaureerimine	47		47	6	6	12	26%
Kokku avaldusi:	328	0	328				
Kokku isikuid:	238	0	238	42	38	80	34%

S - immatrükuleeritute suhe kandideerimutesse

REV hulka on arvatud ka REV praktikuks kandideerinud ja vastuvõetud

Tabel ei kajasta kandideerimist ja vastuvõttu eksternõppesse

**Tabel 5. Immatrükuleeritud üliõpilaste keskmine vanus 2009**

Õppekava	Õppekava kood	M	N	Keskmine vanus
tekstiil	2268	0	12	<b>22,2</b>
mööbel ja restaureerimine	2268	6	7	<b>21,4</b>
nahadisain ja restaureerimine	2267	0	9	<b>19,4</b>
skulptuur	2263	7	2	<b>22,8</b>
fotograafia	2271	3	10	<b>20,6</b>
meedia- ja reklaamikunst	2272	7	5	<b>22,3</b>
maal ja maalingute restaureerimine	2273	1	11	<b>21,5</b>
KOKKU		<b>24</b>	<b>56</b>	<b>21,5</b>
		<b>80</b>		

30% mehi, 70% naisi

### 2.1.3 Lõpetajad

**Tabel 6. Tartu Kõrgema Kunstikooli lõpetanud 2009**

tekstiil	10
mööbel ja restaureerimine	4
nahadisain ja restaureerimine	6
skulptuur	2
fotograafia	10
meedia- ja reklaamikunst	6
maal ja maalingute restaureerimine	5
Kokku:	43

2005. a lõpetas TTK 42, 2006. a 40, 2007. a 46, 2008. a 45 ja 2009. a 43 inimest. Riiklik koolitustellimus on kõigil aastatel olnud 42 lõpetajale. Seega on viimase viie aasta lõikes RKT keskmine täitmine olnud 103%.

## 2.1.4 Väljalangevus

Tabel 7. Üliõpilaste aastane väljalangevus erialade lõikes 2009

Eriala	01.01 - 31.12.09			Lahkunud		
	M	N	Kokku	OS	EJ	muu
tekstiil		1	1	1		
mööbli kujundamine ja restaureerimine	4	3	7	4	3	
nahakunst		4	4	1	3	
skulptuur		1	1			1
fotograafia		1	1		1	
meedia- ja reklaamikunst	1		1		1	
maalimine ja maalingute restaureerimine	1	1	2	1	1	
Kokku:	6	11	17	7	9	

M – mehi, N – naisi, OS - omal soovil, EJ – edasijõudmatus, muu –muul põhjusel

## 2.2 Üliõpilaste tagasiside

Tallinna Tehnikakõrgkooli juhtimisel viidi 2005–2007 ellu rakenduskõrgkoolide ühine kvaliteedikindlustamise projekt «Kvaliteedisüsteemide arendamine rakenduskõrgkoolis», mille käigus töötati välja rakenduskõrgkoolide tagasiside ja monitooringu süsteemi (TMS) alusmudel. Alusmudeli veebipõhine infotehnoloogiline rakendus on kasutusel ka TKKs.

Tagasiside ja monitooringu süsteem on osa TKK kvaliteedikindlustamisest, sest:

- varustab kooli juhtkonda regulaarselt mõõdetava infoga kvaliteedisüsteemi toimimise kohta;
- võimaldab langetada asjakohaseid otsuseid nii õppe-, teadus- ja arendustöö kui ka kooli tugiprotsesside kvaliteedi parandamiseks;
- hõlmab üliõpilasi, õppejõude, vilistlasi ja tööandjaid;
- põhineb kaasaegsetel infotehnoloogilistel lahendustel.

2009. a läbi viidud tagasisideküsitlused TMS küsitluskeskkonnas:

1. TKK õppetöö korraldus ja info kättesaadavus;
2. TKK sisseastujate uuring (2009. a kandideerinutele);
3. TKK töötajate rahulolu-uuring (lääbivijja arendusjuht);
4. üliõpilaste vastuvõtu korralduse uuring (2009. a sisseastunutele);
5. õppeainetega rahulolu monitooring (4 õppeainet / 13 õppejõudu).

Lisaks saadeti kooli vastuvõetud tudengikandidaatidele vastuvõtuteatiseid RKT ja REV õppekohtadel õppima asumiseks nii eesti kui inglise keeles TMS-i kaudu.

## 2.3 Üliõpilaste kaasamine

Üliõpilased on kaasatud kõigisse koolile olulistesse tegevustesse alates arengukava koostamisest.

- Üliõpilasesindus valib üliõpilaskonna esindajad kooli nõukogusse. Kooli nõukokku kuulub 3 üliõpilast.
- Üliõpilaskonna liikmed on oodatud rektoraadi koosolekule.
- Üliõpilaste esindajad kutsutakse õppekavade nõukogude koosolekutele.



- Üliõpilaskonna liikmed osalevad õppetoetuste ja eritoetuse määramise komisjonis.
- Esindus saab teha ettepanekuid aktiivsusstipendiumi (tunnustamaks üliõpilasi, kes osalevad aktiivselt TKK arendustegevuses või tutvustamises) määramiseks.
- Üliõpilastel toimub regulaarselt teeõhtu rektoriga, kus arutatakse üliõpilastele olulisi probleeme.

## 2.4 Täienduskoolitus, elukestev õpe

2009. a viis täienduskoolituskeskus läbi 26 kursust. Kursustel osales 162 õppurit. Toimunud kursustest 8 olid uued ja toimusid esmakordselt (puuskulptuuride kursus, puiduimitatsioonide kursus, rahvariide baasil tänapäeva rõivas, ruumikujunduse kursus kultuuritöötajatele, graafika meistrikläss, eksterjööri ja interjööri joonistamise kursus, veebidisaini baaskursus, ruumikujundajate õppereis Riiga).

Täienduskoolituskeskuse korraldatud kursustel osales 2009. a neli TKK töötajat.

2009. a tegi koolituskeskus koostööd Eesti Tööturuametiga ja võttis osa Tööturuameti korraldatud koolitushangetest, mille tulemusena sõlmiti 4 koolituslepingut kogusummas 263 802 krooni.

Vastavalt Eesti Töötukassa 11.09.2009 toimunud kvalifitseerimiskomisjoni koosoleku tulemusele ja juhatuse 17.09.2009 otsusele nr 423 kvalifitseerus TKK täienduskoolituskeskus Eesti Töötukassa isikustatud koolituskaardi alusel koolitusteenuse pakkujaks.

Alates 27.08.2009 on TKK täienduskoolituskeskus ka EAS-i koolitusosakute teenusepakkuja.

02.–10.10.2009 toimus Tartumaal XII Täiskasvanud õppija nädal, mille raames osales TKK täienduskoolituskeskus õpibussi töös ja korraldas näidiskursuse korraldusturundusega tegelevatele töötajatele.

2009. a oktoobris võttis TKK täienduskoolituskeskus osa projektist "Valga-Valka ühise kunstikeskkonna arendamine. Graafika meistrikläss 26.–30.10.2009".

## 2.5 Õppeprotsessi juhtimine

TKK arengukava aastani 2010 näeb ette õppekavade struktuuri ja sisu suurema sidumise tööjõuturu vajadustega ning õppekavade kujundamise lähtuvalt nõudluse ja pakkumise protsessist, riigi rahastamispoliitikast ning tööjõuturu signaalidest.

Õppekavade arendustegevus ja vastutus selle täitmise eest on korraldatud järgmiselt:

1. Õppekavade põhisuundade ja struktuuri väljatöötamise ning arendamise eest vastutavad rektor ja õppeprorektor koostöös erialaosakondade juhatajatega, kes on õppekavade sisulised juhid.
2. Õppekavade üldainete osa arendamise eest vastutavad õppeprorektor ja õppeosakond.
3. Õppekava erialaainete osa arendamise eest vastutab erialaosakonna juhataja.
4. Õppekorralduse efektiivset toimimist toetab haldus- ja tugistruktuur, mille töö eesmärgid vt punkt 5.2.

5. Töötajad, üliõpilased, vilistlased ja tööandjad on kaasatud kooli ja õppekavade arengut puudutavate otsuste tegemisse õppekavade nõukogudes. Õppekava muudatused kinnitatakse kooli nõukogus.

### Õppekavade nõukogud

„Õppekava nõukogu ülesanded ja töökord“ (kinnitatud 29.11.2007) kohaselt kinnitatakse iga kahe aasta tagant nii kõigi erialade kui ka üldainete õppekavanõukogud, kuhu lisaks kooli töötajatele on kaasatud ka tööandjate ja üliõpilaste esindajad. Õppekava nõukogude eesmärk on tagada kvaliteetne õppekava, mis rahuldab õppija, tööandjate ja ühiskonna vajadusi.

### Ainekomisjonid

Igaks õppeaastaks moodustatakse vastava üldkunstiaine õppejõududest järgmised ainekomisjonid:

- joonistamise hindamise ainekomisjon;
- maalimise hindamise ainekomisjon;
- joonistamise lõpu- ja sisseastumiseksami hindamiskomisjon;
- maalimise sisseastumiseksami hindamiskomisjon.

Ainekomisjonide tegevuse eesmärk on

- ainespetsiifiliste põhimõtteliste küsimuste ja ettetulevate probleemide arutamine ja ettepanekute tegemine õppekavade üldainete nõukogule;
- vastava üldkunstiaine semestri õpitulemuste hindamine;
- lõpu- ja sisseastumiseksamite hindamine.

Erialaainete hindamise komisjonid kutsuvad kokku erialaosakonna juhataja.

2009. a arendati TKK õppekavad väljundipõhisteks. TKK kõik õppekavad ja moodulid olid kirjutatud väljundipõhisteks ettenähtud ajaks 1. juuniks ja üles pandud kooli veebilehele.

Sellele eelnes erinevates töörühmades õppekavade üldstruktuuri analüüs, ühtlustamine ja korrigeerimine. Teadvustati õpiväljundite kirjutamise vajadust ja õpiti väljundite sidustamise oskust õppekava, selle moodulite ja õppeainete vahel. Erialaosakonnad vaatasid üle ja vajadusel korrigeerisid oma õppekava struktuuri.

Üleminekuhindamiste dokumendid esitati tähtaegselt 1. detsembriks 2009. Erialaosakondadel oli suuremaks tööks õppekava õpiväljundite võrdlemine kõrgharidusstandardi õpiväljunditega. Suuremat tähelepanu nõudis praktikate korraldamise ja reguleerimisega seotu, samuti tingimisi akrediteeritud mööbli ja restaureerimise osakonnas väljatoodud puuduste likvideerimise kokkuvõtte akrediteerimiskomisjoni soovitude põhjal.

Veebruaris 2010 jõudis üleminekuhindamise hindamiskomisjon lihtmenetluse käigus järeldusele, et TKK vastab kõigi näitajate poolest nõutavale tasemele.

2010. a alguses auhinnati TKK-d 2009. a tulemuste eest õppekavaarenduse edulugude peapreemiaga suurepärase koostöö eest teiste Eesti kõrgkoolidega.

## **2.6 Sihtstipendiumid**

*Stipendiumid koostööpartneritelt.*

- TKK on aktiivselt otsinud võimalusi sihtstipendiumite asutamiseks. Sihtstipendiumi eesmärk on lisaks edukate üliõpilaste motiveerimisele ka

sotsiaalsete sidemete sõlmimine TKK ja kooliväliste organisatsioonide vahel.  
(näiteks Tartu vald, Nordic Digital AS)

*Kunstivaldkonna stipendiumid* (näiteks Margaret Kevendi stipendium, Eduard Wiiralti stipendium).

*Stipendiumid koolilt.*

- TKK annab omatuludest välja: eristipendiumi; erakorralist stipendiumi, lõputöö stipendiumi, aktiivsusstipendiumi.

*Erinevatest fondidest taotletavad stipendiumid* (Eesti Kultuurkapital, Eesti Rahvuskultuuri Fond jmt)

*Rakenduskõrgkoolide Rektorite Nõukogu stipendium*

## **2.7 Üliõpilasesindus**

2009. a olid üliõpilasesinduse valimised 4. märtsil. 283 hääleõiguslikust tudengist võttis valimistest osa 75, s.t valimisaktiivsus oli vaid 27,2 %.

ÜE liikmed osalesid kooli nõukogus kolme liikmega ja võtsid osa rektori valimistest. ÜE aitas korraldada kooli lõpuaktust ning sügisel sisseastumisaktust. Samuti osalesid mõned tudengid kooli sisseastumiskomisjonides.

ÜE liikmed osalesid ka mitmel kooli tutvustaval üritusel, nagu näiteks läbi aasta kestnud projektil Teadlik Valik, kus käidi läbi enamus Eesti gümnaasiume, ning Eesti suurimatel haridusmessidel Teeviit 2009 ja Intellektika 2010. Lahtiste uste päeva raames osaleti ka kõrgkoolide ühises erirongi-projektis.

Korraldati kolm traditsioonilist teeõhtut, kus rektor kohtus üliõpilastega.

## **3 Arendustegevus**

### **3.1 Koostöö ning teadus- ja loometegevus**

TKK on sõlminud koostöölepingud järgmiste institutsioonidega: Tartu Ülikool, Eesti Kunstiakadeemia, Peterburi Kunstiakadeemia, Eesti Maaülikool, Tallinna Tehnikaülikooli Tartu Kolledž, TÜ Viljandi Kultuuriakadeemia, Tartu Kunstikool, Narva Kutseõppekeskus, Eesti e-Kutsekool, Eesti Rahva Muuseum, Rahvusarhiiv, Narva Muuseum, Tartu vallavalitus, OÜ Mandragora, OÜ Tekstiil Ruumis jt.

TKK on Tartu loomemajanduse klatri ning Viljandimaa regionaalse kompetentsikeskuse liige.

Aasta edukaimaks projektiks võib pidada TKK kunstigalerii Noorus käivitamist. TKK sai Tartu linnalt 5 aastaks tasuta kasutamiseks ruumid Riia 11. Galerii tegevust on toetanud nii Eesti Kultuurkapital kui ka Tartu Kultuurkapital.

Fotograafia osakonna juhataja professor Peeter Linnap sai Eesti Teadusfondilt 172 800 krooni grandiprojekti „Fotograafia Eesti ühiskonnas ja kultuuriajalos“ läbiviimiseks.

TKK Toimetiste sarjas kirjastati üliõpilaste diplomitööde kogumik Lend 2008 ning fototeoreetiliste tõlketekstide kogumik „Silmakirjad 2“. Lisaks anti välja nii eesti- kui ka inglisekeelne õppeteatmik ning eesti- ja inglisekeelsed infovoldikud.

TKK õppejõud ja üliõpilased osalesid 2009. a oma loominguga sadadel näitustel, kureerisid arvukalt erialaprojekte, esinesid ettekannetega konverentsidel ja avaldasid artikleid erialaajakirjades.

**Tabel 8. TTK töötajate ja üliõpilaste osalemine näitustel välismaal**

Osakond	2008	2009
tekstiil	7 näitust / 4 üliõpilastega	20 näitust / 2 üliõpilastega
mööbel	1 näitus / 1 üliõpilastega	2 näitust / 2 üliõpilastega
meedia- ja reklaamikunst	1 näitus / 1 üliõpilastega	7 näitust / 2 üliõpilastega
skulptuur	12 näitust / 4 üliõpilastega	4 näitust / 4 üliõpilastega
fotograafia	6 näitust / 3 üliõpilastega	7 näitust / 6 üliõpilastega
nahadisain	4 näitust / 2 üliõpilastega	11 näitust / 3 üliõpilastega
maalingud	3 näitust / 1 üliõpilastega	5 näitust / 2 üliõpilastega
üldained	18 näitust / 0 üliõpilastega	11 näitust / 0 üliõpilastega

### 3.3 Rahvusvahelised suhted. Välis- ja vahetustudengid

TKK teeb rahvusvahelist koostööd arvukate kõrgkoolide ja ettevõtetega. Erasmuse raames õpib 2009/2010. õa välismaal 8,5% TTK üliõpilastest, mis on kõrgeim tulemus Eesti kõrgkoolide seas. 2009. a tulemuste eest pälvis TTK SA Archimedese auhinna kui edukaim rahvusvahelisi suhteid arendanud kõrgkool Eestis.

TKK-l on 26 partnerkõrgkooli välismaal. 2009. a lisandusid partnerkõrgkoolide nimekirja Novia University of Applied Sciences – Soome; University of Gothenburg – Rootsi; University of the Arts London/Camberwell College – Suurbritannia; Universidade do Porto- Portugal.

Lisaks sõlmiti lepingud järgmiste partnerettevõtetega välismaal: Anstalt Bethel – Saksamaa; Cambridge House CC – Hispaania; Encod-Belgia; Satoshi Date-Suurbritannia; Atlantis Target S.L.-Hispaania; Loft Culture Association-Portugal; Linguatime – Malta; British Study Centres London-Suurbritannia; Museum of Decorative Art and Design – Läti.

### 3.4 Õppejõudude mobiilsus

TKK õppejõudude mobiilsuse organiseerimisel lähtutakse Eesti kõrghariduse rahvusvahelistumise eesmärgist, kõrgkoolide rahvusvahelistumise heade tavade leppest, TTK arengukavast ning õppekavade nõuetest.

TKK osaleb Euroopa Liidu hallatava Elukestva õppe programmi allprogrammides (Erasmus, Leonardo da Vinci ja Nordplus) ja on osalenud koostöövõrgustike organiseeritud konverentsidel (European Association for International education – EAIE, Academic Cooperation Association – ACA, European Association of Erasmus Coordinators- EAEC, Deans and European Academics Network – DEAN, European Association of Institutions in Higher Education - EURASHE).

**Tabel 9. Õppejõudude rahvusvaheline vahetus Elukestva õppe programmi kõrgharidusele suunatud alaprogrammi ERASMUS raames**

ERASMUS	2007/2008	2008/2009
Õppejõud välja	20	13
Õppejõud sisse	8	10
Personal välja	2	10
Personal sisse	0	2
<b>Kokku mobiilseid isikuid</b>	<b>30</b>	<b>35</b>

**Tabel 10. Õppejõudude lähetused välismaale väljaspool ERASMUS programmi**

Osakond	2007/2008	2008/2009
tekstiil	10	19
mööbel	4	1
meedia- ja reklaamikunst	2	1
skulptuur	0	2
fotograafia	11	5
nahadisain	7	6
maalingud	2	6
üldained	8	5
<b>KOKKU</b>	<b>44</b>	<b>45</b>

## 4 Õpikeskkond

### 4.1 Ruumid

TKK-l on kolm õppehoonet, millest üks on esialgu kasutusele võetud osaliselt. Praegu rekonstrueeritava Eha tn õppehoone rekonstrueeritav pind on 2506,5 m<sup>2</sup>. Sellest on tänaseks kasutusele võetud 522 m<sup>2</sup> (skulptuuriosakond).

Kolmandasse õppehoonesse on lisaks sinna juba kolinud skulptuuriosakonnale planeeritud uued ruumid meedia- ja reklaamikunsti osakonnale. Lisaks ehitatakse välja suur auditoorium, üldskulptuuriõppe klass, metallitöö klass ja mitmeid abiruumi. Hoone renoveeritakse koostöös Tartu Kunstikooliga, kelle käsutusse lähevad hoone 3. ja 4. korrus. TKK saab uues õppehoones (ehituse valmimistähtaeg 31.05.2010) oma kasutusse 1201,4 m<sup>2</sup><sup>1</sup>.

TKK kahes ülejäänud õppehoones on üldpinda 4299,2 m<sup>2</sup>. Seega on praegu TKK kasutatav üldpind (ilma Nooruse 11 galerii rendipinnata) 4821,2 m<sup>2</sup> ja pärast uue õppehoone käikuandmist ca 5600 m<sup>2</sup>.

TKK avas Tartu linnalt tasuta kasutamiseks saadud ruumides Riia 11 kooli galerii Noorus, mille kordategemist ja sisustamist toetasid olulises osas sponsorid. Galerii on üliõpilastele oluline õppebaas ja koht oma loomingu avalikuks näitamiseks.

TKK õppehooned on avatud iga päev (kaasa arvatud puhkepäevad) kuni kella 23ni, et tagada üliõpilastele võimalused iseseisvaks tööks. Enne eksamiperioode on õppehooned avatud ööpäevaringselt, tööohutuse eest vastutavad erialaosakondade määratud inimesed.

Üliõpilaste iseseisva töö ja puhkeruumide pinda on TKK-s 608,2 m<sup>2</sup>, õppejõududele mõeldud töö- ja puhkeruumi on 278,8 m<sup>2</sup>, millele lisanduvad tugistruktuuri töötajate ruumid.

Koolis on avatud toitlustuskoht. Head tingimused on loodud elementaarsete hügieeninõuete täitmiseks (151,4 m<sup>2</sup>). Üliõpilaste ja töötajate igapäevases käsutuses on duširuumid, riietusruumid ja saun. Igas osakonnas on mitu kraanikaussi ja iga õppehoone igal korrusel kaks WC-d.

<sup>1</sup> Sisaldab juba kasutuses olevat 522 m<sup>2</sup>

## 4.2 Infotehnoloogiline baas

### Arvutid

kokku 131 arvutit, sh:

lauaarvutid õppejõudude kasutuses	18
sülearvutid õppejõudude kasutuses	15
arvutid üliõpilaste kasutuses	19
üldkasutatavad arvutid	8
arvutid arvutiklassides	68
sülearvutid tugipersonali kasutuses	3

Nii õppurid kui ka personal saavad õppetöö välisel ajal kasutada ka arvutiklassides olevaid arvuteid.

### Internetiühendus

veebi- ja meiliserverite arv (mis ei ole arvestatud töökohaarvutite hulka)	2
veebi- ja/või meiliserverite operatsioonisüsteem	Linux, Apple OSX
interneti ühendatud töökohaarvutite arv	113
interneti püsiühenduse pakkuja	EENet
interneti püsiühenduse kiirus (kbps)	10 000

### Muu

serverite koguarv (mis ei ole arvestatud töökohaarvutite hulka)	4
failiserverite operatsioonisüsteem	Apple OSX
videoprojektorite (sh 3 esitlusteks kasutatavat TV-monitori ja 1 epiprojektor) arv	19
skannerite arv	11
printerite arv	29
statsionaarsete videoprojektorite (sh 3 esitlusteks kasutatavat TV-monitori ja 1 epiprojektor) arv õpperuumides	15
grafoprojektorite arv	3

Kõik kooli arvutid on interneti püsiühendusega, lisaks on koolis täielik WiFi leviala. Kõigile üliõpilastele on tagatud kopeerimise, skaneerimise ja printimise võimalus, sh värvilisena. Mustvalgete koopiade tegemine on üliõpilastele tasuta ja selleks on koolil kolm koopiamasinat, millele ligipääs on kõigile tagatud.

### Olulisemad andmebaasid ja IKT teenused

Piiratud juurdepääsuga andmebaasid:

TKK raamatukogus

- juurdepääs andmebaasile EBSCO
- juurdepääs Eesti artiklite andmebaasi ISE uuele versioonile.

TKKs on 5 kasutajalitsentsi Keelevara valikulisele andmebaasile.

TÜ Raamatukoguga koostöölepingu alusel on alates 2003. a TKK üliõpilastel ja õppejõududel võimalik kasutada järgmisi piiratud ligipääsuga andmebaase:

- Grove Art Online
- Grove Music Online
- JSTOR Arts & Sciences I Collection
- JSTOR Arts & Sciences II Collection

- JSTOR Arts & Sciences III Collection
- JSTOR Arts & Sciences IV Collection
- Oxford English Dictionary
- Oxford Reference Online Premium
- ISI Web of Knowledge
- Project Muse
- Blackwell Synergy
- Ebrary

Eesti Rahva Muuseumiga koostöölepingu alusel on alates 2007. a juurdepääs Kultuuriväärtuste Infosüsteemile KVIS.

TLÜ Akadeemilise Raamatukogust on juurdepääs andmebaasile „Sulgurid ja metallpanused köidetel“.

### *Muud olulised õppe läbiviimisega seotud tehnoloogilised teenused*

Koolis on kasutusel järgmised elektroonilised infokanalid:

#### **ÕIS – õppeinfosüsteem** [asukoht TKK serveris]

Endine, alates 2003. a algusest kasutusel olev infosüsteem, mis koondas dokumendihaldust, personali- ja õppeinfot, kuid mille arendus seiskus aastaid tagasi ja seetõttu ei vastanud enam kooli vajadustele, jäi alates 2009. a kevadest kasutusele põhiliselt õppeinfosüsteemina. Süsteem jääb kasutusele vähemalt 2010. sügiseni, mil TKK jaoks käivitub 9 rakenduskõrgkooli ühine ÕIS.

Kasutajad on õppurid ja töötajad.

Üliõpilased saavad vaadata nende kohta käivat õppeinfot, neile on kättesaadavad õppetegevusega seotud normdokumendid ja neile suunatud teated teated.

#### **Dokumendi- ja ajaressursside ning grupitöö tarkvara WebDesktop** [asukoht Elioni serveriruumis]

Kasutusel alates aprillist 2009. Ostetud 85 kasutajalitsentsi firmalt Webware.

Kasutajad on arvutit kasutavad töölepinguga töötajad.

Töötajate kasutuses on kooli dokumendiregister, töötajatel on endal võimalik dokumente luua ja nende elukäiku jälgida. Kõigile töötajatele on operatiivselt kättesaadavad nt rektoraadi ja nõukogu protokollid, nõukogu otsused, normdokumendid jne. Võimalik on dokumentide täielik elektrooniline menetlemine, mis säästab oluliselt aega ja paberit, ning digitaalallkirjastamine. Ajaplaneerimist võimaldavad erinevad kalendrid. Laialdane otsingusüsteem võimaldab täistekstiotsingut. Teateid ja tööülesandeid saab edastada erinevatele gruppidele ning on ülevaade ülesannete täitmise seisust.

#### **Veebileht** – [asukoht EENeti serveris]

Kättesaadavad on mh õppekavad ja tunniplaanid.

#### **Failiserver** [asukoht kooli serveris]

Kasutajad on õppurid ja töötajad. Töötajatel on kasutuses ühiskataloogid struktuuriüksuste kaupa ning igaühel oma kodukataloog. Töötajate kasutuses on 300 Gb kettaruumi.

Õppuritel on oma kodukataloogid. Õppurite kasutuses on serveris 335 Gb kettaruumi ja vajadusel võimalus andmeid talletada CD-kirjutajate abil.

Õppuritele ja õppejõududele on mh kättesaadavad ainekavad ja -programmid.

#### **e-post** [asukoht EENeti serveris]

Kasutajad on õppurid ja töötajad. Kirju on võimalik saata üksikutele isikutele, aga ka vastavate listide kaudu kas kõigile õppuritele ja töötajatele või väiksematele gruppidele, nt üliõpilastele kursuste ja/või õppekavade kaupa, töötajatele struktuuriüksuste kaupa.

#### **Broneeringute süsteem** [internetipõhine]

Kasutajad põhiliselt töötajad, kuid tehnika broneerimise võimalus ka õppuritel. Võimalik broneerida kooli ruume, bussi, meedia- ja reklaamikunsti ning fotograafia osakonna tehnikat.

Kõik eelnimetatud infokanalid on vastastikku lingitud, seega on juurdepääs neile kasutajasõbralik.

Koolis on kasutusel ka projekti „Kvaliteedisüsteemide arendamine rakendus- kõrgkoolides“ raames valminud tagasiside ja monitooringusüsteem **TMS** [majutus Tallinna Tehnikakõrgkooli serveris].

TKK on üks Eesti e-Kutsekooli asutajaliikmeid (heade kavatsuste protokoll sõlmitud 16.02.2005). E-Kutsekool on Eesti rakenduskõrgkoolide ja kutseõppeasutuste konsortsium, mille eesmärk on elukestva õppe põhimõtetest lähtudes liikmesõppeasutuste e-õppe alase koostöö algatamine ja soodustamine ning e-õppe arendamine. Kasutusel on Moodle ja Blackboard Vista (WebCT) e-õppe keskkond.

TKK õppejõud on loonud erinevaid e-kursusi ja õpiobjekte. Nt programmi PRIMUS raames on 2009. a valminud 9 e-kursust ja 11 õpiobjekti. E-võtme kaudu on valminud 5 e-kursust ja 7 õpiobjekti. Lisaks nendele on õppuritele kättesaadavad erinevad elektroonilised õppematerjalid.

Tekstiiliosakond kasutab õppetöös erialase tarkvaraga ühilduvat kudumismasinat ja kangastelgi. Mõlema seadme jaoks kasutatavad arvutiprogrammid töötavad Windows keskkonnas.

Kudumismasin SILVER SK 840 on seotud spetsiaalse tarkvaraga Softbyte Silver Link 4 ja võimaldab arvutis kujundatud kudumidisaini masinal teostada. Tarkvara abil on võimalik kududa Photoshopis töödeldud piltidest kavandatud kujutisi.

Firma Toika kangasteljed on seotud spetsiaalse tarkvaraga WeavePoint 6. Tarkvara võimaldab kavandada kangarakendusi arvutis, seejärel on võimalik kavandatud kangaid telgedel kududa. Weave Point 6 võimaldab kavandada ja kududa korduva mustriga kangaid.

### **4.3 Raamatukogu**

Raamatukogus on 515 aktiivset lugejat ja 106 m<sup>2</sup> lugemissaal/tööruum, mis on avatud tööpäevadel kl 9.00–17.00, lõuna 13.30–14.00. Lisaks on eraldi 6 m<sup>2</sup> fondipinda.

Raamatukogus on 2 töötaja- ja 3 lugeja arvutitöökohta ning 15 lugeja töökohta. Lugemissaalis on WIFI-võrk, printimise, skaneerimise võimalus.



Esmakursuslastele (94 osalejat) toimuvad raamatukogu infotunnid, kokku 20 koolitustundi. Samuti on võimalus osaleda TÜ Raamatukogu lugejakoolitusel ning vabaaines "Infokirjaoskuse ABC". TKK üliõpilased ja töötajad saavad koostöölepingute ja kokkulepete alusel kasutada TÜ, Eesti Rahvusraamatukogu kunstide teabekeskuse, EKA ja KUMU raamatukogu. Koostööd tehakse ka kõigi teiste Eesti olulisemate kunstiraamatukogudega, sh Tartus ERM-i, TKM-i raamatukogu ning O. Lutsu nim Tartu Linnaraamatukoguga.

Raamatukogus korraldatakse infotunde ja üritusi, kus üliõpilased ja töötajad räägivad oma kogemustest, õpingutest, välisreisidest ning teistest kunstikoolidest. On toimunud kohtumisi vilistlastega. Tehakse koostööd erinevatel teemadel ürituste ja näituste ning kunstiraamatute soodushindadega näitusmüükide korraldamisel.

TKK raamatukogul on elektrooniline kataloog ARTAR (8349 kirjet). On võimalus kasutada Eesti raamatukogude elektroonilist kataloogi ESTER ja alates 2002. aastast artiklite andmebaas EBSCO. Alates 2005. a on igal aastal ostetud litsentsid Keelevara internetipõhise andmebaasi kasutamiseks. Raamatukogul on oma veebileht. E-õppematerjalide osas tehakse koostööd Eestis e-Ülikooliga ja Soomes Aalto Ülikooli ARALIS-Raamatukogu/keskusega.

2009. a jooksul lisandus kokku 898 teavikut (sh TKK ostud 354, annetused 310, vahetus 40, ja TK ostud+annetused kokku 194), kustutati 7 teavikut. Seisuga 01.01.2010 on raamatukogus kokku 14 784 teavikut (neist kasutuskogus 8 893 ja varukogus 5 891). Paljundatud õppematerjale on kokku 22 140 lehekülge.

2009. a soetati raamatukokku kokku 45 nimetust ajakirju, sh 33 tellitud, 12 ja annetustena, enamuses võõrkeelne erialane perioodika.

Külastusi oli 2009. a 11 869, laenutuste arv 7 916, nendest koju 5 652 ja lugemissaali 2 264. Seega oli keskmiselt 64 külastust ja 42 laenutust päevas. Koostöös TK õpilaste ja õpetajatega kavandati õppepraktika raames raamatukogu plaan ja kodukorra ning teavikute logod, mis teostati firmas Seridisain.

## 5 Akadeemiline ja teenindav personal

TKK õppe- ja teadusstruktuuri personali ning tugi- ja haldusstruktuuri personali tööle võtmise nõuded arvestavad töötaja kvalifikatsiooni, töökogemust ja arenemisvõimelisust.

Seisuga 01.01.2010 töötab TKK-s 88 täis- ja osakoormusega töötajat, nendest juhtkond 2, õppe- ja teadusstruktuur 58 ja tugi- ja haldusstruktuur 28 töötajat.

82,85% töötajatest on kõrgharidus, nendest kolm on doktorikraadiga, üks on doktoriõppes.

**Juhtkond:** magistri- ja doktorikraadi vaheline kvalifikatsioon – 2 töötajat.

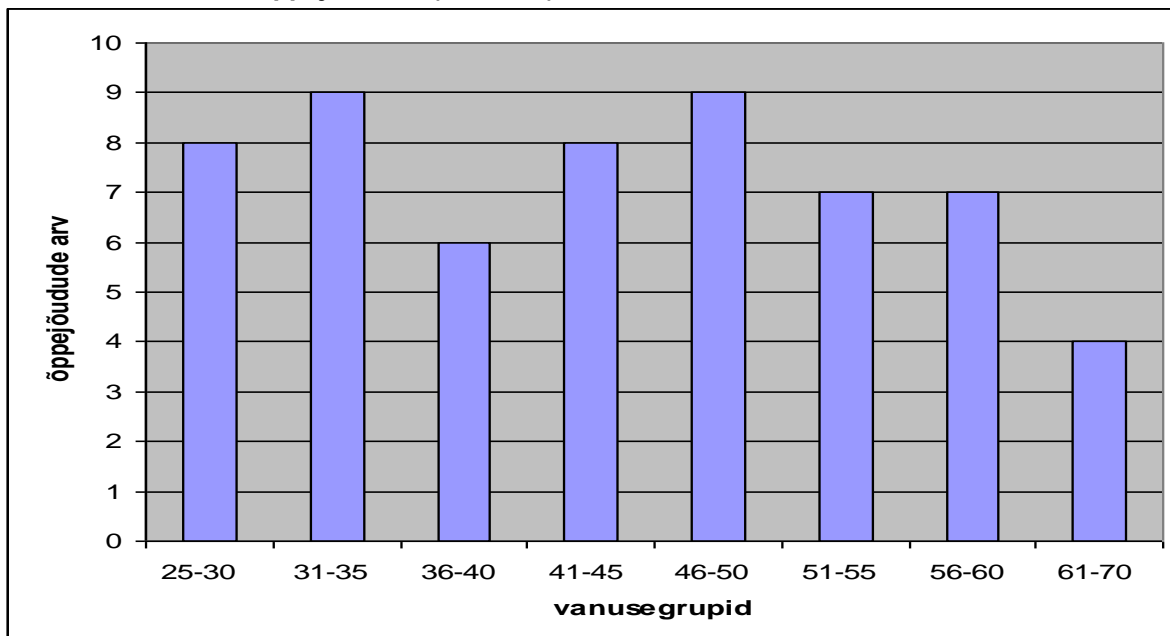
**Õpp- ja teadusstruktuur:** doktorikraad - 3 töötajat; magistri- ja doktorikraadi vaheline kvalifikatsioon – 7 töötajat; magistrikraad või magistrikraadile vastav kvalifikatsioon – 32 töötajat; bakalaureusekraad või vastav kvalifikatsioon – 1 töötaja, rakenduskõrgharidus või vastav kvalifikatsioon – 11 töötajat; keskharidus või vastav kvalifikatsioon - 4 töötajat.

**Tugi ja haldusstruktuur:** magistrikraad või magistrikraadile vastav kvalifikatsioon – 11 töötajat; bakalaureusekraad või vastav kvalifikatsioon – 2 töötajat;

rakenduskõrgharidus või vastav kvalifikatsioon – 3 töötajat, keskharidus või vastav kvalifikatsioon - 11 töötajat, põhiharidus – 1 töötaja.

## 5.1. Akadeemiline personal

Graafik 1. Korraliste õppejõudude (58 isikut) vanuseline struktuur



Õppejõudude töötaja sisse arvatakse õppe-, loome-, teadus- ja arendustegevus. TKK õppejõud osalevad oma loominguga näitustel, kureerivad arvukalt erialaprojekte, esinevad ettekannetega konverentsidel ja avaldavad artikleid erialaajakirjades.

Erialaosakondade aastaaruanne sisaldab järgmist infot nii koolisisese kui ka erinevate sidusgruppidega tehtava koostöö ja arendustegevuse kohta:

- koostatud õppemetoodilised materjalid;
- publikatsioonid (ilmunud või toimetamine pooleli);
- konverentsid, seminarid, töötoad, infopäevad, muu;
- erialased projektid, nt erialased objektid, korraldatud kursused;
- näitused – esinemine, korraldamine, kureerimine.

## 5.2 Haldus- ja tugistruktuur

Kvaliteetse õpi- ja töökeskkonna tagamiseks on TKKs haldus- ja tugistruktuuri üksused, kes tegutsevad põhimääruse alusel ja neile antud õiguste piires ning toetavad kooli põhitegevust.

Tugistruktuuri üksuste tegevuse eesmärgid:

Õppeosakond:

koordineerida õppekorraldust õppetöö kvaliteedi kindlustamiseks.

Arendusosakond:

- tagada operatiivne ja süsteemne koolisisene ja -väline infovahetus ning tegeleda infovahetuse arendamisega;
- koordineerida, korraldada ja arendada Eestisiseseid ja rahvusvahelisi suhteid;

- tagada kooli infotehnoloogiline toimimine, hooldus ja areng;
- koordineerida ja korraldada kooli arendamisega seotud tegevusi.

*Korraldusosakond:*

- tagada asjaajamise ning arhiivitöö jätkuv kaasaegne ja nõuetekohane korraldus ning areng ja seeläbi kooli töö funktsionaalne kindlustamine;
- kooli arengut toetava personalipoliitika rakendamine ja arendamine;
- korraldada raamatupidamine ja finantstegevus.

*Täienduskoolituskeskus:*

- koolituste ettevalmistamine ja läbiviimise korraldamine.

*Raamatukogu:*

- Toetada kvaliteetset kunstikõrgharidust.
- Kaasa aidata TKK liikmete loome- ja teadustegevusele ning Lõuna-Eesti elanikkonna kunstikultuurilisele harimisele ja kultuuriväärtusi säilitavale restaureerimistegevusele.

*Majandusosakond:*

- hallata ja hooldada kooli kasutuses olevat riigivara;
- tagada kaasaja nõuetele vastav õppe- ja töökeskkond;
- teenindada majanduslikult õppetegevust ning töötajaid.

Tööd ja õpinguid toetavad:

- kohvik
- külaliskorter välisõppejõududele ja külalistudengitele
- personali ja üliõpilaste puhkeruumid ja -nurgad
- üliõpilasesinduse ruum
- galerii üliõpilaste ja õppejõudude loomingu eksponeerimiseks

## **6 Sisekontrolli süsteem**

### **6.1 Kirjeldus**

**Juhtimiskontroll** - kooli töökorraldus, mille moodustavad kõik plaanid, tegutsemisviisid, strateegia, protseduurid ja tavad, mis on töötajatele vajalikud kooli eesmärkide saavutamiseks.

Tagatakse

a) kooli arengukava alusel

d) rektori, prorektorite, osakonnajuhatajate jt struktuuriüksuste juhtide kooli nõukogule esitatavate tegevusaruannete kaudu

e) nõunike kogu ettepanekute ja hinnangute kaudu koolile, sh õppekavade arengut puudutavates küsimustes

f) koolis kehtestatud ja kehtivate normdokumentide kaudu

g) kooli juhtkonna eeskujul järgides.

**Administratiivne kontroll** - protseduurid ja dokumendid, mis on seotud otsustamisprotsessiga, mis omakorda suunab töötajaid ametlikult heakskiidetud tegevusele kooli eesmärkide saavutamiseks.

Tagatakse

- a) kooli kvaliteedisüsteemi rakendamise kaudu
- b) juhtimissüsteemi, rektori asendamise ja volituste käskkirjade kaudu
- c) organisatsioonikultuuri arengu kaudu, mille tagavad kooli korraldatud ühiskoolitused ja -üritused personalile ning arenguveestlused
- d) kooli enesehindamise kaudu
- e) teiste koolidega võrdlusanalüüsi (RKRN, RKRN töörühm, tagasiside-monitooringu süsteem jne) alusel.

**Finantskontroll** - toimingud ja dokumentatsioon, mis puudutavad vara säilivuse tagamist, rahaliste dokumentide usaldusväarsust ja raamatupidamist ning finantsaruandlust.

Kooli tegevuse säästlikkuse, mõjususe, tõhususe ja tegevuse vastavuse õigusaktidega tagavad koolis kehtivad eeskirjad ja korrad, mille alusel viib siseaudiitor läbi tulemus- ja vastavusauditeid, et jälgida eeskirjade ja kordade rakendumist.

Üldisem (organisatsiooni) tegevuse arutelu toimub juhtkonna ja struktuuriüksuste juhtide vahel rektoraadis ning rektor toetub oma otsustustes paljuski rektoraadile. Erialaosakonnad analüüsivad oma tööd osakonnasiseselt hindamiste järel või vastavalt sisulisele vajadusele.

Alates 2009. a aprillist on TKK-s kasutusel dokumendi- ja ajaressursside ning grupitöö tarkvara WebDesktop.

Töötajate kasutuses on kooli dokumendiregister, töötajatel on endal võimalik dokumente luua ja nende elukäiku jälgida. Võimalik on dokumentide täielik elektrooniline menetlemine, mis säästab oluliselt aega ja paberit, ning digitaalne allkirjastamine. Laialdane otsingusüsteem võimaldab täistekstiotsingut. Kõigile töötajatele on operatiivselt kättesaadavad nt rektoraadi ja nõukogu protokollid, nõukogu otsused, tegevusaruanded, normdokumendid jne, mis tagab juhtimise läbipaistvuse. Iga töötaja kohta on isikukaart, millega on seotud kogu töötajat puudutav ametlik info (nt käskkirjad, avaldused, koolitused, aruanded, tõendid). Kättesaadavad on ametijuhendid, koolituste info registreerimisest aruandmiseni, töötaja kasutamise seotud info. Mh on kättesaadavad ka nt rahulolu-uuringute tulemused.

Teateid ja tööülesandeid saab edastada erinevatele gruppidele ning on ülevaade ülesannete täitmise seisust. Oluline osa on kalendril, mis aitab aega planeerida ja annab töötajatele teada nt koosolekute ja ürituste ajad, aga ka muu jooksva info, mis teeb sujuvamaks igapäevase töökorralduse.

2009. a detsembris avalikustati kooli veebilehel dokumendiregister.

2003. a kevadest kasutusel olevast infosüsteemist, mis koondas dokumendihalduse, õppeinfosüsteemi, personalihalduse ja üldinfo, jäi alates 2009. a kevadest kasutusele õppeinfosüsteem ja osaliselt ka personaliinfosüsteem.

2009. a sügisel läbi viidud töötajate rahulolu-uuringu tulemustest selgus, et TKK töötajad on kooli, selle juhtimise ja mainega rahul ning toetavad juhtkonda.

Eeltoodust lähtudes võib hinnata TKK sisekontrollisüsteemi tõhusaks ning kinnitada, et TKK sisekontrollisüsteem annab olulises osas kindlustunde, et:

1. asutuse tegevus on seaduspärane;
2. asutuse varad on kaitstud raiskamise, ebasihipärase kasutamise, pettuste ja ebakompetentsest juhtimisest jms tingitud kahju eest;
3. asutuse tegevus on säästlik, tõhus ja mõjus ning on tagatud teenuste kõrge kvaliteet;
4. asutuse tegevust kajastav juhtimis- ja finantsinformatsioon on usaldusväärne, tõene ja õigeaegne.

## 6.2 Menetluses olnud dokumendid

VV 29.01.2009 määrusega nr 30 kinnitati TKK uus põhimäärus, jõustus 09.02.2009

### Tähtsamad dokumendid 2009

rektori käskkirjad:

üldtegevus	40
personal	14
puhkused	7
üliõpilaste kohta	108
üliõpilaste matrikulatsiooni kohta	20

rektori korraldused 57

rektoraadi koosolekute protokollid	15
kooli nõukogu protokollid	5
kooli nõukogu otsused	5 (66–70)
nõunike kogu protokollid	1
nõukogu ja nõunike kogu ühisistungite protokollid	1

2009. a anti välja

75 tõendit üliõpilastele (4-16)

18 tõendit töötajatele (4-18)

9 teatist (4-20)

2009. a võeti vastu ja registreeriti

179 õppurite avaldust (4-21)

41 töötajate avaldust (4-23)

(lisaks kantseleile on registreerinud õppeosakond, raamatupidajad, personalijuht)

2009. a kirjavahetus

	kokku
1-22 Kirjavahetus üldtegevuse küsimustes	38
1-23 Kirjavahetus siseauditi ja järelevalve küsimustes	4
2.1-50 Kirjavahetus õppetöö ja üliõpilastega seotud küsimustes	48
2.1-51 Kirjavahetus külalisõpilastega seotud küsimustes	0
2.1-52 Kirjavahetus eksternõppes õppijatega seotud küsimustes	0
2.2-7 Kirjavahetus tööalase koolituse küsimustes	1
2.3-6 Kirjavahetus vabaharidusliku koolituse küsimustes	0
2.4-5 Kirjavahetus uuringute läbiviimise ja korralduslikes küsimustes	0

3.1-6	Kirjavahetus koostöö ning arendustegevuse küsimustes	50
3.1-7	Avalikkuse informeerimise ja suhtekorraldusega seotud kirjavahetus	0
3.2-9	Raamatukogu ja kunstiinfokeskuse kirjavahetus	1
4-15	Asjaajamise ja arhiivitööga seotud kirjavahetus ja aruandlus	3
4-20	Kirjavahetus teatise väljastamise kohta	18
5-26	Avalike konkursside korraldamisega seotud dokumendid ja kirjavahetus	40
5-27	Kirjavahetus ja aruandlus personaliküsimustes	12
5.1-10	Kirjavahetus töötervishoiu ja tööohutuse küsimustes	0
6-11	Kirjavahetus haldus- ja majandusküsimustes	74
7-34	Kirjavahetus raamatupidamise ja finantstegevuse küsimustes	46
	kokku	335

### 2009. a tehtud ja muudetud dokumendid

#### *Kooli nõukogu otsusega kinnitatud*

Õppejõudude valimise eeskiri	[01.06.2009]
Õppetoetused 2009/2010	[10.09.2009]
Koormusnormid	[10.09.2009]
Lõputööde läbiviimise eeskiri 2010	[10.12.2009]
Akadeemilise puhkuse saamise kord	[12.03.2009]
Põhitegevusega seotud tasuliste teenuste tasu määramise alused ja kord	[10.09.2009]
Vastuvõtueeskiri 2010	[10.12.2009]

#### *Kooli nõukogu otsusega muudetud*

Tasemeõppe õppekulude hüvitamise tingimused ja kord	[12.03.2009]
---	--------------

#### *Rektori käskkirjaga kinnitatud*

Infohaldussüsteemi kasutamine	[02.09.2009]
Praktikakorralduse eeskiri	[02.11.2009]
Rektori asendamise kord	[05.01.2009]
Stipendiumite eeskiri	[12.03.2009]
Galerii kasutamise eeskiri	[13.03.2009]
Töölähetuseeskiri	[15.12.2009]
Raamatupidamise sise-eeskiri	[23.12.2009]

### **6.3 Töögrupid ja komisjonid**

#### 2009 toimus

- 5 kooli nõukogu istungit (otsused 66–70)
- 15 rektoraadi koosolekut
- 1 nõunike kogu istung 12.03.2009 Kõrveküla lasteaias
- 1 nõukogu ja nõunike kogu ühisistung rektori valimiseks 26.10.2009 HTM-is
- 3 tugistruktuuri kokkusaamist

Rektoraadi koosseisus muudeti 26.01.2009 ja 02.11.2009.

Rektoraadi koosseis 2008/2009. õppeaastaks kinnitati 01.09.2009.

Nõukogu koosseisu muudeti 09.02.2009.

10.12.2007 kinnitatud õppekavade nõukogudes (volitustega kuni 31.08.2009) tehti muudatus 23.01.2009.

Uued õppekavade nõukogud (volitustega kuni 31.08.2011) kinnitati 17.09.2009.

## 6.4 Audit

27.10.2008 sõlmiti Audiitorbüroo Silvia Sirel OÜ-ga leping (lõpptähtajaga 31.05.2010), mille objektiks on TKK sisekontrolli süsteem. 2008. majandusaasta aastaaruande audit 31.03.2009.

Lepingu lisa nr 1 sisaldab 2008. a aruande auditi plaani. Töö lõpetamise tähtaeg 31.03.2009.

Audiitorile olid tagatud tööks vajalikud tingimused, ligipääs tööks vajalikule informatsioonile ja funktsionaalne sõltumatus asutuse ülejäänud tööst.

## 7 Ülevaade eelarve täitmisest 2009

TKKle riigilt eraldatud eelarve oli 18 250 112 kr, millest töötasudele kulus 13 457 418 kr ja üldine majanduskulu oli 4 792 694 kr.

Lisaks laekus omatulu 2 624 123 kr. Omatulu laekus põhiliselt õppeteenustasude, täienduskoolitusteenuse ja muude teenuste arvelt.

Sihtotstarbeline laekumine oli 4 384 389 kr, mis jaotus järgmiselt:

Kultuurkapital – 374 152 kr

Eesti Infotehnoloogia SA – 318 022 kr (BEST programm)

Eesti Teadusfond – 172 800 kr

Kultuuriministeerium – 10 000 kr

Archimedes SA – 1 304 195 kr (ERASMUS programm)

Haridus- ja Teadusministeerium – 27 822 kr (õppelaenu ja nende intressid)

Archimedes SA – 177 398 kr (PRIMUS programm)

Archimedes SA – 2 000 000 kr (toetus Eha tn õppehoone ehituseks)

Haridus- ja Teadusministeerium – 286 135 kr (omafinantseeringute katteks)

Põhivara soetati kokku 58 900 kr eest: elektrooniline kudumismasin SK 840.

## 8 Prioriteetid aastal 2010

TKK 2010. a tegevuse prioriteet on koostöös Tartu Kunstikooliga Eha tn õppehoone renoveerimise lõpetamine ja sellest tulenevad ümberkorraldused ruumide kasutamises. Paljud seni kasutusel olnud õpperuumid saavad uue otstarbe ning neis tuleb teha sanitaarremont.

15. märtsil 2010 esitas TKK toetuse taotluse meetme „Rakenduskõrgharidusõppe ja õpetajakoolituse õppeinfrastruktuuri kaasajastamine” alameetmesse „Rakenduskõrgharidusõppe õppeinfrastruktuur”.

Projekti üldine eesmärk on kaasajastada TKK õppeinfrastruktuuri, et tõsta rakenduskõrgharidusõppes praktiliste oskuste õpetamise ja omandamise kvaliteeti.

Projekti otsene eesmärk on disaini ja restaureerimise suuna õppelaborite arendamine. Soetatavad seadmed võimaldavad parandada TKK praktilist õpet, mis läbi on võimalik taseme-, täiendus- ja ümberõppes õppijatele mitmekesisemate ja kvaliteetsemate õppimisvõimaluste võimaldamine. Disaini- ning restaureerimissuuna laborite arendamisel paranevad TKK koostöövõimalused teiste kõrgkoolidega, era- ja avaliku sektoriga, mis läbi paraneb tasemeõppe ning täiendõppe kvaliteet.

Arvestades riigieelarve pingelist seisuga ja üldist majanduslangust on 2010. a oluline tegevussuund ka TKK üldiste majandamiskulude optimeerimine ja omatulu osakaalu säilitamine vähemalt 2009. a tasemel.

## JUHTKONNA DEKLARATSIOON

Rektor deklareerib oma vastutust lehekülgedel 25 kuni 45 toodud 2009. aasta raamatupidamise aastaaruande koostamise eest ja kinnitab oma parimas teadmises, et:

- 1) raamatupidamise aastaaruande koostamisel rakendatud arvestuspõhimõtted on vastavuses Eesti hea raamatupidamistavaga;
- 2) raamatupidamise aastaaruanne kajastab õigesti ja õiglaselt raamatupidamiskohustuslase finantsseisundit, majandustulemust ja rahavoogusid;
- 3) kõik teadaolevad olulised asjaolud, mis on selgunud aruande valmimise kuupäevani, on raamatupidamise aastaaruandes nõuetekohaselt arvesse võetud ja esitatud;
- 4) Tartu Kõrgem Kunstikool ja selle all olevad üksused on jätkuvalt tegutsevad.

Valeri Nuust  
Rektor

30. märts 2009. a.



**RAAMATUPIDAMISE AASTAARUANNE****Bilanss**

kroonides

Lisa

**2009****2008****Varad****Käibevara**

Nõuded ja ettemaksed	3	513397	775963
Varud		0	0
<b>Käibevara kokku</b>		<b>513397</b>	<b>775963</b>
<b>Põhivara</b>			
Materiaalne põhivara	4	32569496	33524407
<b>Põhivara kokku</b>		<b>32569496</b>	<b>33524407</b>
<b>Varad kokku</b>		<b>33082893</b>	<b>34300370</b>

**Kohustused ja netovara****Lühiajalised kohustused**

Võlad tarnijatele		1215953	166372
Võlad töötajatele		436324	556289
Laenukohustused	5	3529	41331
Muud kohustused ja ettemaksed	2,2A	1352658	1696705
<b>Lühiajalised kohustused kokku</b>		<b>3008464</b>	<b>2460697</b>
<b>Pikaajalised kohustused</b>		0	0
Laenukohustused	5	0	3529
<b>Pikaajalised kohustused kokku</b>		<b>0</b>	<b>3529</b>
<b>Kohustused kokku</b>		<b>0</b>	<b>2464226</b>
<b>Netovara</b>			
Eelarvesse kuuluv netovara		30074429	31836144
<b>Netovara kokku</b>		<b>30074429</b>	<b>31836144</b>
<b>Kohustused ja netovara kokku</b>		<b>33082893</b>	<b>34300370</b>

**Tulemiaruanne**

kroonides	Lisa	2009	2008
<b>Tegevustulud</b>		<b>7093161</b>	<b>4712828</b>
Kaupade ja teenuste müük	7	2656451	2532822
Saadud toetused	6	4436710	2180006
Muud tulud	8	0	0

**Tegevuskulud**

<b>Antud toetused</b>		<b>-2467180</b>	<b>-2214784</b>
Sotsiaaltoetused	6	-2459480	-2214784
Muud toetused		-7700	0
<b>Tööjõukulud</b>	9	<b>-14890120</b>	<b>-15203407</b>
<b>Majandamiskulud</b>	10	<b>-6338028</b>	<b>-6871073</b>
<b>Muud kulud</b>	11	<b>-1388331</b>	<b>-1438947</b>
<b>Põhivara amortisatsioon</b>	12	<b>-1252831</b>	<b>-1375402</b>
<b>Tegevuskulud kokku</b>		<b>-26336490</b>	<b>-27103613</b>
<b>Aruandeperioodi tegevustulem</b>		<b>-19243329</b>	<b>-22390784</b>
<b>Finantstulud ja -kulud</b>		<b>-1173</b>	<b>-5441</b>
Intressikulud	3	-1173	-5441
<b>Aruandeperioodi tulem</b>		<b>-19244502</b>	<b>-22396225</b>
<b>Netofinantseerimine eelarvest</b>		<b>19244502</b>	<b>22396225</b>

## Rahavoogude aruanne

kroonides Lisa 2009 2008

## Rahavood põhitegevusest

Aruandeperioodi tegevustulem		-19243329	-22390784
Korrigeerimised			
Põhivara amortisatsioon ja ümberhindlus	12	1252831	1375402
<b>Korrigeeritud tegevustulem</b>		<b>-17990498</b>	<b>-21015382</b>
Muutus nõuetes ostjate vastu		-71619	-17524
Muutus nõuetes toetuste ja siirete eest		-83581	-42651
Muutus maksude, lõivude, trahvide ettemaksetes		417957	-623742
Muutus toetuste ettemaksetes		1632	-1632
Muutus muudes ettemaksetes		-1823	565886
Muutus varudes		0	17370
<b>Põhitegevusega seotud käibevarade netomuutus kokku</b>		<b>262566</b>	<b>-102293</b>
Muutus võlgades hankijatele		168492	33092
Muutus võlgades töövõtjatele		-119965	86644
Muutus maksu, lõivu- ja trahvikohustustes		-432551	929254
Muutus saadud toetuste ettemaksetes		76768	109065
Muutus muudes saadud ettemaksetes		11736	-16670
<b>Põhitegevusega seotud kohustuste netomuutus</b>		<b>-295520</b>	<b>1141385</b>
<b>Rahavood põhitegevusest kokku</b>		<b>-18023452</b>	<b>-19976290</b>
<b>Rahavood investeerimistegevusest</b>			
Materiaalse põhivara soetus	4	-2601358	-257617
Korrigeerimine muutusega võlgades hankijatega		881090	0
<b>Tasutud põhivara eest (v.a. finantsinvesteeringud ja osalused) kokku</b>		<b>-1720268</b>	<b>-257617</b>
<b>Rahavood investeerimistegevusest kokku</b>		<b>-1720268</b>	<b>-257617</b>
<b>Rahavood finantseerimistegevusest</b>			
Tagasi makstud kapitalirendikohustused		-41331	-101460
Makstud intressid		-1173	-5441
<b>Netofinantseerimine eelarvest</b>		<b>19786224</b>	<b>20340808</b>
<b>Rahavood finantseerimistegevusest kokku</b>		<b>19743720</b>	<b>20233907</b>

**Netovara muutuste aruanne**

kroonides

Aruandekohustuslase omanikele  
kuuluv netovara, akumuleeritud  
ülejäak**Kokku**

<b>Saldo seisuga 31.12.2007</b>	<b>19232937</b>	<b>19232037</b>
Siire tulemi elimineerimisest	3163288	3163288
<b>Kokku muutused</b>	<b>3163288</b>	<b>3163288</b>
<b>Saldo seisuga 31.12.2008</b>	<b>22396225</b>	<b>22396225</b>
Siire tulemi elimineerimisest	-3151723	-3151723
<b>Kokku muutused</b>	<b>-3151723</b>	<b>-3151723</b>
<b>Saldo seisuga 31.12.2009</b>	<b>19244502</b>	<b>19244502</b>

## **Lisa 1. Raamatupidamise aastaaruande koostamisel kasutatud arvestusmeetodid ja hindamisalused**

Käesolev raamatupidamise aastaaruanne on koostatud kooskõlas Eesti Vabariigi hea raamatupidamistavaga ja riigi raamatupidamise üldeeskirjaga. Hea raamatupidamistava tugineb rahvusvaheliselt tunnustatud arvestuspõhimõtetele ning selle põhinõuded on kehtestatud Eesti Vabariigi raamatupidamise seaduses, mida täiendavad Raamatupidamise Toimkonna poolt välja antud juhendid ning riigi raamatupidamise üldeeskirjas sätestatud nõuded.

Raamatupidamise aastaaruanne on koostatud lähtudes soetusmaksumuse printsiibist (v.a. kauplemiseesmärgil hoitavad väärtpaberid ning edasimüügi eesmärgil soetatud finantsvarad ja -kohustused).

Raamatupidamise aastaaruanne on koostatud Eesti kroonides.

### **Finantsvara ja -kohustused**

Finantsvaraks loetakse raha, lühiajalisi finantsinvesteeringuid, nõudeid ostjate vastu ja muid lühi- ja pikaajalisi nõudeid. Finantskohustusteks loetakse tarnijatele tasumata arveid, viitvõlgasid ja muid lühi- ja pikaajalisi võlakohustusi.

Finantsvara ja -kohustused võetakse algselt arvele nende soetusmaksumuses, milleks on antud finantsvara või -kohustuse eest makstud või saadud tasu õiglane väärtus. Algne soetusmaksumus sisaldab kõiki finantsvara või -kohustustega otseselt seotud tehingukulutusi.

Finantskohustused kajastatakse bilansis korrigeeritud soetusmaksumuses.

Finantsvara eemaldatakse bilansist siis, kui ettevõtte kaotab õiguse finantsvarast tulenevatele rahavoogudele või ta annab kolmandale osapoolele üle varast tulenevad rahavood ning enamiku finantsvaraga seotud riskidest ja hüvedest. Finantskohustus eemaldatakse bilansist siis, kui see on rahuldatud, lõpetatud või aegunud.

Finantsvara oste ja müüke kajastatakse järjepidevalt väärtuspäeval st päeval, mil ettevõtte saab ostetud finantsvara omanikuks või kaotab omandiõiguse müüdüd finantsvara üle.

### **Raha ja raha ekvivalendid**

Bilansis kajastatakse raha ja pangakontode kirjel kassas olevat sularaha, arvelduskontode jääke (v.a. arvelduskrediit) ning lühiajalisi või katkestatavaid tähtaajalisi deposiite. Rahavoogude aruandes kajastatakse raha ja selle ekvivalentidena lisaks eeltoodule ka kõrge likviidsusega väärtpabereid, mida on võimalik igal ajahetkel konverteerida rahaks (investeeringufondide osakud). Deposiitidelt bilansikuupäevaks kogunenud laekumata intressid kajastatakse viitlaekumistena. Investeeringufondide osakuid kajastatakse turuväärtuses.

### **Finantsinvesteeringud**

Lühiajaliste finantsinvesteeringutena kajastatakse lühiajalise kauplemise eesmärgil hoitavad väärtpabereid (aktsiad, võlakirjad, obligatsioonid, fondi osakud jne) ning kindla lunastustähtajaga väärtpabereid, mille lunastustähtaeg on 12 kuu jooksul bilansipäevast. Muude pikaajaliste finantsinvesteeringutena kajastatakse väärtpabereid, mida tõenäoliselt ei müüda lähema 12 kuu jooksul (v.a. investeeringud tütar- ja sidusettevõtetesse) ning kindla lunastustähtajaga väärtpabereid, mille lunastustähtaeg on hiljem kui 12 kuud pärast bilansipäeva.

Finantsinvesteeringuid võlakirjadesse ja muudesse võlainstrumentidesse, mida hoitakse lunastustähtajani, kajastatakse korrigeeritud soetusmaksumuses, kasutades sisemist intressimäära. Muid võlainstrumente kajastatakse nende õiglasest väärtuses.

Finantsinvesteeringute oste ja müüke kajastatakse järjepidevalt tehingupäeval. Aruandekohustuslase bilansis kajastatakse neid osalusi sihtasutustes, mille üle riigiraamatupidamiskohustuslasel ei ole valitsev või oluline mõju. Osalused on bilansis kajastatud kapitaliosaluse meetodil.

### **Maksu-, lõivu-, trahvi- ja muud nõuded**

Maksu-, lõivu-, trahvi- ja muud nõuded on bilansis kajastatud korrigeeritud soetusmaksumuse meetodil. Nõudeid kajastatakse bilansis nõudeõiguse tekkimise momendil ning hinnatakse lähtuvalt tõenäoliselt laekuvatest summadest. Võimaluse korral hinnatakse iga konkreetse kliendi laekumata nõudeid eraldi, arvestades teadaolevat informatsiooni kliendi maksevõime kohta. Suure hulga samaliigiliste nõuete laekumise tõenäosust hinnatakse grupi baasil, võttes arvesse eelmiste perioodide statistikat sarnaste nõuete laekumise kohta. Ebatõenäoliselt laekuvad nõuded on bilansis tõenäoliselt laekuva summani alla hinnatud.

Aruandeperioodil laekunud, eelnevalt kuludesse kantud nõuded on kajastatud aruandeperioodil ebatõenäoliste nõuete kulu vähendusena. Nõuet loetakse lootusetuks, kui juhtkonna hinnangul puuduvad võimalused nõude kogumiseks. Lootusetud nõuded on bilansist välja kantud.

Pikaajalisi nõudeid kajastatakse algselt saadaoleva tasu nüüdisväärtuses, arvestades järgnevatel perioodidel nõudelt intressitulu kasutades sisemise intressimäära meetodit.

### **Materiaalne põhivara**

Materiaalseks põhivaraks loetakse varasid hinnangulise kasuliku tööeaga üle ühe aasta ja soetusmaksumusega alates 30000 kroonist ilma käibemaksuta. Varad, mille kasulik tööiga on üle 1 aasta, kuid mille soetusmaksumus on alla 30000 krooni, kajastatakse kuni kasutuselevõtmiseni väheväärtusliku inventarina alates 2000 kroonist ja vara kasutuselevõtmise hetkel kantakse kulusse.

Põhivara rekonstrueerimisväljaminekud, mis pikendavad vara kasulikkust tööiga ning tõstavad vara kvaliteeti või tööjõudlust üle algselt arvatud taseme, kapitaliseeritakse bilansis põhivarana. Põhivara remondi- ja hoolduskulud, mis tehakse eesmärgiga säilitada vara esialgset taset, kajastatakse nende kulude tekkimisel aruandeperioodi kuludes.

Põhivarasid kajastatakse soetusmaksumuses, millest on maha arvatud akumuleeritud kulum ja võimalikud väärtuse langusest tulenevad allahindlused. Kulumi arvestamisel kasutatakse lineaarset meetodit. Kulumi norm määratakse igale põhivara objektile eraldi, sõltuvalt selle kasulikkusest tööeast.

Kulumi normid aastas on põhivara gruppidele järgmised:

Hooned ja rajatised 2-5%

Masinad ja seadmed 10-25%

Infotehnoloogilised seadmed ja arvutustehnika 20-33,3%

Muu inventar, tööriistad ja sisseseade 20%

Maad ja kunstiväärtusi, mille väärtus aja jooksul ei vähene, ei amortiseerita.

## **Renditud varad**

Kapitalirendina käsitletakse rendilepingut, mille puhul kõik olulised vara omandiga seonduvad riskid ja hüved kanduvad üle rentnikule. Muud rendilepingud kajastatakse kasutusrendina.

(a) Aruandekohustuslane on rentnik.

Kapitalirenti kajastatakse bilansis vara ja kohustusena renditud vara õiglase väärtuse summas või rendimaksete miinimumsumma nüüdisväärtuses, juhul kui see on madalam.

Kapitalirenti tingimustel renditud varasid amortiseeritakse sarnaselt omandatud põhivaraga, välja arvatud juhul, kui ei eksisteeri piisavat kindlust, kas rentnik omandab rendiperioodi lõpuks vara omandiõiguse- sellisel juhul amortiseeritakse vara kas rendiperioodi jooksul või kasuliku tööea jooksul, olenevalt sellest, kumb on lühem. Kapitalirenti maksed jagatakse kohustust vähendavateks põhiosa tagasimakseteks ning intressikuluks.

Kasutusrenti maksed kajastatakse kuluna ühtlaselt rendiperioodi jooksul.

## **Eraldised ja potentsiaalsed kohustused**

Lubadused, garantiid ja muud kohustused, mis teatud tingimustel võivad tulevikus muutuda kohustusteks, on avalikustatud raamatupidamise aastaaruande lisades potentsiaalsete kohustustena.

## **Sihtfinantseerimine**

Sihtfinantseerimisena kajastatakse sihtotstarbeliselt antud ja teatud tingimustega seotud toetusi, mille korral sihtfinantseerimise andja kontrollib toetuste sihipärasest kasutamist. Sihtfinantseerimist ei kajastata tuluna või kuluna enne, kui eksisteerib piisav kindlus, et toetuste saaja vastab sihtfinantseerimisega seotud tingimustele ja sihtfinantseerimine leiab aset.

Tegevuskulude sihtfinantseerimise kajastamisel lähtutakse tulude ja kulude vastavuse printsiibist (tulu sihtfinantseerimisest kajastatakse proportsionaalselt sellega seonduvate kuludega). Sihtfinantseerimise kajastamisel rakendatakse brutomeetodit, mille järgi kajastatakse tulemiaruaandes kompenseeritavat kulu ja saadud toetust mõlemad eraldi.

Varade sihtfinantseerimise korral lähtutakse sihtfinantseerimise kajastamisel brutomeetodist- sihtfinantseerimise abil soetatud vara võetakse bilansis arvele tema soetusmaksumuses; varade soetamise toetuseks saadud sihtfinantseerimise summa kajastatakse bilansis kohustusena kui tulevaste perioodide tulu sihtfinantseerimisest. Soetatud vara amortiseeritakse kulusse ja sihtfinantseerimise kohustus tulusse soetatud vara kasuliku eluea jooksul.

## **Maksude arvestus**

Põhivara või varude soetamisel tasutud mittetagastatavad maksud ja lõivud (käibemaks, juhul kui ostjaks on mitte-käibemaksukohustuslane) on kajastatud soetamishetkel kuluna ning neid ei kajastata varade soetusmaksumuse koosseisus.

## **Tulude arvestus**

Kogutud maksude, lõivude ja trahvide tulu võetakse arvele tekkepõhiselt vastavalt esitatud maksudeklaratsioonidele ja muudele tulu tekkimist kajastavatele dokumentidele. Toodete müügist tulenevat tulu kajastatakse siis, kui kõik olulised

omandiga seotud riskid on läinud üle ostjale ning müügitulu ja tehinguga seotud kulu on usaldusväärselt määratav. Tulu teenuste müügist kajastatakse teenuse osutamisel, lähtudes valmidusastme meetodist. Intressitulu arvestatakse tekkepõhiselt sisemise intressimäära alusel.

### **Netofinantseerimine riigieelarvest**

Kulude ja põhivara soetus kaetakse riigieelarvest ja kajastatakse saadud siiretena. Arvestatud tulude üleandmist riigieelarvesse kajastatakse antud siiretena. Samuti kajastatakse siiretena teiste riigiraamatupidamiskohustuslastega tehtud muid tehinguid (varade, kohustuste, tulude ja kulude ning kulude vastastikused üleandmised).

### **Bilansipäevajärgsed sündmused**

Raamatupidamise aastaaruandes kajastuvad olulised vara ja kohustuste hindamist mõjutavad asjaolud, mis ilmsid bilansikuupäeva ja aruande koostamispäeva vahemikul, kuid on seotud aruandeperioodil või varasematel perioodidel toimunud tehingutega.

Bilansipäevajärgsed sündmused, mida ei ole varade ja kohustuste hindamisel arvesse võetud, kuid mis võivad oluliselt mõjutada järgmise aruandeaasta tulemust, on avalikustatud raamatupidamise aastaaruande lisades.

### **Riigieelarve täitmise aruanne**

Riigieelarve täitmise aruanne koostatakse e-riigikassa programmi andmete alusel kassapõhisel printsiibil. Aruanne lähtub riigieelarve koostamisel arvestatud põhimõtetest, mis võivad erineda raamatupidamise arvestuspõhimõtetest. Eelarves ja eelarve täitmisena kajastatakse täiendavalt tuluna ja kuluna Euroopa Liidu struktuurifondidest saadavad toetused, mis liiguvad rahandusministeeriumi ja sihtasutustest rakendusüksuste kaudu ja mida tekkepõhistes raamatupidamisaruannetes ei kajastata.

Teistele riigiasutustele kantud raha ja neilt saadud raha kajastatakse eraldistena ja saadud toetustena (tekkepõhisel aruandluses siiretena).

Valeri Nuust  
Rektor



**Lisa 2. Nõuded ja kohustused**

kroonides

Maksuliik	Lühiajalised nõuded	Pikaajalised nõuded	Lühiajalised kohustused	Pikaajalised kohustused
<b>Seisuga 31.12.2008</b>				
Riigiraamatupidamiskohustuslased	642660		33083381	
Muud avalik-õiguslikud juriidilised isikud	32673		6644	
Sihtasutused, mittetulundusühingud	62998		454498	
<b>Avaliku sektori üksused kokku</b>	<b>738331</b>		<b>33544523</b>	
Sidusüksused	0		29811	
<b>Kokku avaliku sektori ja sidusüksused</b>	<b>738331</b>		<b>33574334</b>	
<b>Seisuga 31.12.2009</b>				
Riigiraamatupidamiskohustuslased	220646		30899369	
Muud avalik-õiguslikud juriidilised isikud	61952		3529	
Sihtasutused, mittetulundusühingud	144665		454	
<b>Avaliku sektori üksused kokku</b>	<b>427263</b>		<b>33544</b>	
Sidusüksused	0		30	
<b>Kokku avaliku sektori ja sidusüksused</b>	<b>427263</b>		<b>33574</b>	

**Lisa 2A. Maksud, lõivud, trahvid**

kroonides

	Makstud ettemaksed	Lühiajalised kohustused
<b>Seisuga 31.12.2008</b>		
Sotsiaalmaks	587712	1173402
Üksikisiku tulumaks	0	0
Töötuskindlustusmaks	15216	29892
Kogumispensioni makse	21222	43592
<b>Maksud kokku</b>	<b>624150</b>	<b>1246886</b>
<b>Seisuga 31.12.2009</b>		
Sotsiaalmaks	71304	489138
Erisoodustuste kohustus	7964	7964
Töötuskindlustusmaks	57243	57243
Üksikisiku tulumaks	69681	260340
<b>Maksud kokku</b>	<b>206192</b>	<b>814685</b>

**Lisa 3. Muud nõuded ja kohustused**

kroonides

	31.12 2009		31.12.2008	
	Lühiajaline osa	Pikaajaline osa	Lühiajaline osa	Pikaajaline osa
<b>Nõuded ja makstud ettemaksed</b>				
Nõuded ostjate vastu	157477		85857	
Toetuste saamisega seotud nõuded	347957		683966	
Ettemakstud tulevaste perioodide kulud	7963		6140	
<b>Muud nõuded ja makstud ettemaksed kokku</b>	<b>513397</b>		<b>775963</b>	
<b>Kohustused ja saadud ettemaksed</b>				
Maksu-, lõivu- ja trahvikohustused(vt lisa 2A)	814685		1247236	
Viitvõlad	0		0	
Toetuste maksmise kohustused	28312713		29780728	
Toetusteks saadud ettemaksed	496217		419449	
Muud saadud ettemaksed ja tulevaste perioodide tulud	41756		30020	
<b>Muud kohustused ja saadud ettemaksed kokku</b>	<b>29665371</b>		<b>31477433</b>	
<b>Tulud ja kulud seoses laenuõuetega</b>	<b>2009</b>		<b>2008</b>	
Intressikulu	1173		5441	
<b>Kokku</b>	<b>1173</b>		<b>5441</b>	

**Lisa 4. Materiaalne põhivara**

kroonides

	<b>Maa</b>	<b>Hooned rajatised</b>	<b>Masinad seadmed</b>	<b>Muu põhivara</b>	<b>Lõpetamata tööd, ettem.</b>	<b>Kokku</b>
<b>Bilansiline väärtus 31.12.2008</b>						
Soetusmaksumus	138200	36409757	2539494	478916	0	39566367
Kogunenud kulum	0	-3433961	-2239184	-368815	0	-6041960
<b>Jääkväärtus</b>	<b>138200</b>	<b>32975796</b>	<b>300310</b>	<b>110101</b>	<b>0</b>	<b>33524407</b>
<b>Aruandeperioodi liikumised</b>						
Soetused ja parendused	0	0	0	58900	2542458	2601358
Kulum ja allahindlus	0	-1149721	-56724	-46386	0	-1252831
Saadud ja üle antud siiretena	-25374	-2278064	0	0	0	-2303438
<b>Liikumised kokku</b>	<b>-25374</b>	<b>-3427785</b>	<b>-56724</b>	<b>12514</b>	<b>2542458</b>	<b>-954911</b>
<b>Bilansiline väärtus 31.12.2009</b>						
Soetusmaksumus	112826	34060632	1829622	420344	2542458	38965882
Kogunenud kulum	0	-4512620	-1586037	-297729	0	-6396386
<b>Jääkväärtus</b>	<b>112826</b>	<b>29548012</b>	<b>243585</b>	<b>122615</b>	<b>2542458</b>	<b>32569496</b>

**Kapitalirendi korras on soetatud**

Soetusmaksumus 10.01.2006 189722 krooni      Server XSERVE G5  
 Jääkmaksumus 31.12.2009 3529 krooni

**Lisa 5. Laenukohustused**

	<b>Info- ja kommunikatsiooniseadmed</b>
<b>Kapitalirendi kohustus</b>	
kroonides	
<b>Kohustus seisuga 31.12.2008</b>	<b>44860</b>
sh makseperiood alla 1 aasta	41331
sh makseperiood alla 1 -5 aastat	3529
<b>Kohustus seisuga 31.12.2009</b>	<b>3529</b>
Sh	
makseperiood	
alla 1 aasta	3529

**Kasutusrent**

Kool rendib kasutusrendi tingimustel sõiduautot, bussi, arvuteid. Aruandeaastal kajastati kulusdes kasutusrendimakseid summas 214950 krooni. Järgmistel perioodidel tasumisele kuuluvad kasutusrendimaksud jagunevad ajaliselt:

	<b>Masinad ja seadmed ,arvutid</b>
kroonides	
Maksetähtajaga kuni 1 aasta	159341
2-5 aastat	246854
<b>Kokku</b>	<b>406195</b>

## Lisa 6. Saadud ja antud toetused

kroonides

	Jääk perioodi alguses		Arvestatud tulu	Jääk perioodi lõpus	
	Nõuded	Saad.ettem.		Nõuded	Saad.ettem.
<b>SAADUD TOETUSED</b>					
<b>2008</b>					
Sihtfinantseerimine tegevuskuludeks	2180006	419449	2180006	0	419449
<b>Saadud toetused kokku</b>	<b>2180006</b>	<b>419449</b>	<b>2180006</b>	<b>0</b>	<b>419449</b>
<b>2009</b>					
Sihtfinantseerimine tegevuskuludeks	4436710	496217	4436710	0	496217
<b>Saadud toetused kokku</b>	<b>4436710</b>	<b>496217</b>	<b>4436710</b>	<b>0</b>	<b>496217</b>

	Jääk perioodi alguses		Arvestatud tulu	Jääk perioodi lõpus	
	Tasutud ettem	Kohustused		Tasutud ettem	Kohustused
<b>ANTUD TOETUSED</b>					
<b>2008</b>					
Sotsiaaltoetused	1632	0	2214784	1632	0
<b>Antud toetused kokku</b>	<b>1632</b>	<b>0</b>	<b>2214784</b>	<b>1632</b>	<b>0</b>
<b>2009</b>					
Sotsiaaltoetused	0	0	2459480	0	0
Muud toetused	0	0	7700	0	0
<b>Antud toetused kokku</b>	<b>0</b>	<b>0</b>	<b>2467180</b>	<b>0</b>	<b>0</b>

**Lisa 7. Kaupade ja teenuste müük**

kroonides	2009	2008
Tulu koolitusteenuse osutamisest	2217081	1749901
Õppekava välisest tegevusest saadud tulud	0	0
Tulud kutseõppeasutuste toodetest ja teenustest	172642	449800
Muud tulud haridusalasest tegevusest	93371	333121
Tulu elamu- ja kommunaaltegevusest	173357	0
<b>Kokku</b>	<b>2656451</b>	<b>2532822</b>

**Lisa 8. Muud tulud**

kroonides	2009	2008
Kasutatud varude müük	0	0
<b>Muud tulud kokku</b>	<b>0</b>	<b>0</b>

**Lisa 9. Tööjõukulud**

kroonides

**2009****2008**

Töötajate töötasud	8959753		9415531
Ajutiste lepinguliste töötajate töötasu	1946220		1827159

<b>Töötasud kokku</b>	<b>10905973</b>		<b>11242690</b>
-----------------------	-----------------	--	-----------------

**Erisoodustused**

Sotsiaalmaks töötasudelt	3665519		3709829
Erisoodustused õppelaenu kustutamisest	100643		118673
Sotsiaalmaks erisoodustustelt	74724		59525
Tulumaks erisoodustustelt	47550		39163
Töötuskindlustusmaks	95711		33527

<b>Maksud ja sotsiaalkindlustusmaksed kokku</b>	<b>3984147</b>		<b>3960717</b>
---	----------------	--	----------------

<b>Tööjõukulud kokku</b>	<b>14890120</b>		<b>15203407</b>
--------------------------	-----------------	--	-----------------

<b>Keskmine töötajate arv</b>	<b>2009</b>		<b>2008</b>
Töötajad	65		65
<b>Keskmine töötajate arv kokku</b>	<b>65</b>		<b>65</b>

**Tegevjuhtkonnale arvestatud tasud**

Asutuse nimetus	Ametikohad	2009		2008	
		Töötasud	Muud tasud	Töötasud	Muud tasud
Tartu Kõrgem Kunstikool	rektor	412467	0	381260	48000
Tartu Kõrgem Kunstikool	õppeprorektor	241178	54740	233696	48030
<b>Kokku</b>		<b>653645</b>	<b>54740</b>	<b>614956</b>	<b>96030</b>

**Lisa 10. Majandamiskulud**

kroonides	2009	2008
Administreerimiskulud	1063984	1266882
Uurimis- ja arendustööd	0	35593
Lähetuskulud	244629	212725
Koolituskulud	234448	132439
Kinnistute, hoonete ja ruumide majandamiskulud	1739050	1570511
Sõidukite majandamiskulud	436740	683954
Info- ja kommunikatsioonitehnoloogia kulud	748214	645271
Inventari majandamiskulud	688686	663801
Meditiinikulud ja hügeenikulud	1785	7032
Õppevahendite ja koolituse kulud	561715	770836
Kultuuri- ja vaba aja sisustamise kulud	0	0
Mitmesugused majanduskulud	618777	882029
<b>Majandamiskulud kokku</b>	<b>6338028</b>	<b>6871073</b>

**Lisa 11. Muud tegevuskulud**

kroonides	2009	2008
Käibemaks	1386398	1437221
Maamaks	1382	1382
Muud maksud	151	0
Riigilõivud	400	0
Muud kulud(ebatavalised kulud)	0	0
<b>Muud tegevuskulud kokku</b>	<b>1388331</b>	<b>1438603</b>

**Lisa 12. Põhivara amortisatsioon ja ümberhindlus**

kroonides	2009	2008
Hoonete ja rajatiste amortisatsioon	1149721	1155593
Masinate ja seadmete amortisatsioon	36540	61006
Info- ja kommun.seadmete amortisatsioon	20184	100048
Muu amortiseeruva materiaalse põhivara amortisatsioon	46386	58755
<b>Materiaalse põhivara amortisatsioon kokku</b>	<b>1252831</b>	<b>1375402</b>

(vt lisa 4)



**Lisa 13. Siirded**

kroonides

**2009****2008****Rahalised siirded**

Saadud riigikassast ülekannete tegemiseks	22707077		25549986
Riigikassale üle antud laekumised	1761716		2055417
Üksuste vahelised siirded	37822		407207

<b>Rahalised siirded kokku</b>	<b>24506615</b>		<b>28012610</b>
--------------------------------	-----------------	--	-----------------

<b>Siirded tulemi elimineerimiseks</b>	<b>-5262113</b>		<b>-5616385</b>
--	-----------------	--	-----------------

<b>Siirded kokku</b>	<b>19244502</b>		<b>22396225</b>
----------------------	-----------------	--	-----------------

## Lisa 14. Riigieelarve täitmise aruanne

kroonides

Klassi- fikaatori kood	Nimetus	2009 esialgne eelarve	2009 lõplik eelarve	2009 tegelik eelarve täitmine	Tegelik täitmine miinus lõplik eelarve	Üle viidud 2010aastasse
	Raha ja selle ekvivalendid aasta alguses*	x	x		x	x
	Tulude laekumine	x	x	x	x	x
30	Maksud ja sotsiaalkindlustusmaksed					
32	Kaupade ja teenuste müük	1800000	2624123	2043032	-581091	581091
35	Saadud toetused		4310858	4104885	-205973	205973
38	Muud tulud					
	Tulude laekumine kokku	1800000	6934981	6147917	-787064	787064
	Sh mitterahalised tulud					
	Kulude tasumine	x	x			x
15	Materiaalsete ja immateriaalsete varade soetamine ja renoveerimine					
4	Eraldised	-831600	-894432	-894432	0	
5		-19656000	-22856947	-26756914	-3899967	
50	Tööjõukulud	-14290000	-13190400	-14998636	-1808236	
55	Majandamiskulud	-5366666	-5059712	-10863846	-5804134	
6	Muud kulud					
	Kulude tasumine kokku	-20487600	-23751379	-27651346	-3899967	0
	Sh mitterahalised kulud					
	Finantseerimistingud	x	x	x	x	x
10.jaan	Finantsvarade suurenemine					
10.veebr	Finantsvarade vähenemine					
20.mai	Kohustuste suurenemine					
20.juuni	Kohustuste vähenemine					
	Finantseerimistingud kokku					
	Riigikassast saadud siirded* 700000	x	x	22707077		
	Riigikassale üle antud siirded* 710001	x	x	5262113		
	Raha ja selle ekvivalendid aasta lõpus*	x	x			

## Lisa 15. Kassalise täitmise aruanne

Eelarve klassifikaator	Eelarve summa	Eelarve koondsumma	Kassakulud kokku	Kasutamata eelarve	%
2009		22856947,00	26756914,20	-3899967,20	117,06
TARTU KÕRGEN KUNSTIKOOL		22856947,00	26756914,20	-3899967,20	117,06
6.02.01.00.1705	0,00	894432,00	894432,00	0,00	100,00
4	0,00	894432,00	894432,00	0,00	100,00
41	0,00	894432,00	894432,00	0,00	100,00
413	0,00	894432,00	894432,00	0,00	100,00
4134	894432,00	894432,00	894432,00	0,00	100,00
6.02.03.00.0000	0,00	18250112,00	18250112,00	0,00	100,00
5	18250112,00	18250112,00	18250112,00	0,00	100,00
50	0,00	0,00	13457417,78	-13457417,78	0,00
500	0,00	0,00	9869973,12	-9869973,12	0,00
505	0,00	0,00	24575,51	-24575,51	0,00
506	0,00	0,00	3562869,15	-3562869,15	0,00
55	0,00	0,00	4792694,22	-4792694,22	0,00
5500	0,00	0,00	889884,38	-889884,38	0,00
5503	0,00	0,00	103355,75	-103355,75	0,00
5504	0,00	0,00	110667,05	-110667,05	0,00
5511	0,00	0,00	1769275,82	-1769275,82	0,00
5513	0,00	0,00	390927,21	-390927,21	0,00
5514	0,00	0,00	544969,29	-544969,29	0,00
5515	0,00	0,00	365099,36	-365099,36	0,00
5522	0,00	0,00	2365,50	-2365,50	0,00
5524	0,00	0,00	385248,55	-385248,55	0,00
5540	0,00	0,00	230901,31	-230901,31	0,00
6.02.03.00.0001	0,00	88456,00	88456,00	0,00	100,00
5	0,00	88456,00	88456,00	0,00	100,00
50	88456,00	88456,00	88456,00	0,00	100,00
505	0,00	0,00	88456,00	-88456,00	0,00
6.02.03.00.0002	0,00	60464,00	60461,00	3,00	100,00
5	0,00	60464,00	60461,00	3,00	100,00
50	60464,00	60464,00	60461,00	3,00	100,00
500	0,00	0,00	0,00	0,00	0,00
506	0,00	0,00	60461,00	-60461,00	0,00
6.02.03.20.0000	0,00	0,00	1186187,51	-1186187,51	0,00
5	0,00	0,00	1186187,51	-1186187,51	0,00
50	0,00	0,00	76065,85	-76065,85	0,00
500	0,00	0,00	56815,40	-56815,40	0,00
506	0,00	0,00	19250,45	-19250,45	0,00
55	0,00	0,00	1110121,66	-1110121,66	0,00
5500	0,00	0,00	6307,62	-6307,62	0,00
5503	0,00	0,00	10682,65	-10682,65	0,00
5504	0,00	0,00	14317,74	-14317,74	0,00
5511	0,00	0,00	0,00	0,00	0,00
5540	0,00	0,00	1078813,65	-1078813,65	0,00
6.02.03.40.0000	0,00	385000,00	2954732,07	-2569732,07	767,46
5	385000,00	385000,00	2954732,07	-2569732,07	767,46
50	0,00	0,00	425481,92	-425481,92	0,00
500	0,00	0,00	262788,90	-262788,90	0,00
506	0,00	0,00	162693,02	-162693,02	0,00

55	0,00	0,00	2529250,15	-2529250,15	0,00
5500	0,00	0,00	13207,40	-13207,40	0,00
5503	0,00	0,00	23905,27	-23905,27	0,00
5504	0,00	0,00	45603,77	-45603,77	0,00
5511	0,00	0,00	2016435,30	-2016435,30	0,00
5513	0,00	0,00	11333,00	-11333,00	0,00
5514	0,00	0,00	9029,10	-9029,10	0,00
5515	0,00	0,00	65419,83	-65419,83	0,00
5524	0,00	0,00	17347,20	-17347,20	0,00
5540	0,00	0,00	326969,28	-326969,28	0,00
6.02.03.60.0000	0,00	120000,00	0,00	120000,00	0,00
5	120000,00	120000,00	0,00	120000,00	0,00
6.02.03.60.0001	0,00	0,00	12484,19	-12484,19	0,00
5	0,00	0,00	12484,19	-12484,19	0,00
50	0,00	0,00	12484,19	-12484,19	0,00
505	0,00	0,00	12484,19	-12484,19	0,00
6.02.03.60.0002	0,00	0,00	8534,00	-8534,00	0,00
5	0,00	0,00	8534,00	-8534,00	0,00
50	0,00	0,00	8534,00	-8534,00	0,00
506	0,00	0,00	8534,00	-8534,00	0,00
6.02.03.80.0000	0,00	1800000,00	2043032,43	-243032,43	113,50
5	1800000,00	1800000,00	2043032,43	-243032,43	113,50
50	0,00	0,00	612399,15	-612399,15	0,00
500	0,00	0,00	457998,15	-457998,15	0,00
506	0,00	0,00	154401,00	-154401,00	0,00
55	0,00	0,00	1430633,28	-1430633,28	0,00
5500	0,00	0,00	186570,35	-186570,35	0,00
5503	0,00	0,00	35391,85	-35391,85	0,00
5504	0,00	0,00	6306,39	-6306,39	0,00
5511	0,00	0,00	139899,37	-139899,37	0,00
5513	0,00	0,00	72761,98	-72761,98	0,00
5514	0,00	0,00	140178,97	-140178,97	0,00
5515	0,00	0,00	304920,22	-304920,22	0,00
5524	0,00	0,00	317184,09	-317184,09	0,00
5540	0,00	0,00	227420,06	-227420,06	0,00
6.02.99.00.9000	0,00	286135,00	286135,00	0,00	100,00
5	286135,00	286135,00	286135,00	0,00	100,00
50	0,00	0,00	239146,00	-239146,00	0,00
500	0,00	0,00	157083,00	-157083,00	0,00
506	0,00	0,00	82063,00	-82063,00	0,00
55	0,00	0,00	46989,00	-46989,00	0,00
5500	0,00	0,00	11506,40	-11506,40	0,00
5524	0,00	0,00	35482,60	-35482,60	0,00
6.02.99.20.0000	0,00	173048,00	173048,00	0,00	100,00
5	173048,00	173048,00	173048,00	0,00	100,00
50	0,00	0,00	18190,00	-18190,00	0,00
500	0,00	0,00	13646,00	-13646,00	0,00
506	0,00	0,00	4544,00	-4544,00	0,00
55	0,00	0,00	154858,00	-154858,00	0,00
5500	0,00	0,00	1103,70	-1103,70	0,00
5503	0,00	0,00	6136,31	-6136,31	0,00
5540	0,00	0,00	147617,99	-147617,99	0,00

6.02.99.40.0000	0,00	10252,00	10252,00	0,00	100,00
5	10252,00	10252,00	10252,00	0,00	100,00
55	0,00	0,00	10252,00	-10252,00	0,00
5515	0,00	0,00	2217,67	-2217,67	0,00
5540	0,00	0,00	8034,33	-8034,33	0,00
6.02.99.80.0000	0,00	789048,00	789048,00	0,00	100,00
5	789048,00	789048,00	789048,00	0,00	100,00
55	0,00	0,00	789048,00	-789048,00	0,00
5500	0,00	0,00	156448,85	-156448,85	0,00
5503	0,00	0,00	33455,11	-33455,11	0,00
5504	0,00	0,00	9426,00	-9426,00	0,00
5511	0,00	0,00	124666,31	-124666,31	0,00
5513	0,00	0,00	18000,00	-18000,00	0,00
5514	0,00	0,00	76924,40	-76924,40	0,00
5515	0,00	0,00	131208,40	-131208,40	0,00
5524	0,00	0,00	31738,68	-31738,68	0,00
5540	0,00	0,00	207180,25	-207180,25	0,00
Kokku	0,00	22856947,00	26756914,20	-3899967,20	117,06

Allkirjad majandusaasta aruandele

Tartu Kõrgem Kunstikooli 31.12.2009 lõppenud majandusaasta aruanne koosneb tegevusaruandest, raamatupidamise aastaaruandest ja hinnangust riigiraamatupidamiskohustuslase aruande õigsuse ja tehingute seaduslikkuse kohta.

Tartu Kõrgema Kunstikooli juhtkond on koostanud tegevusaruande ja raamatupidamise aastaaruande. Tartu Kõrgema Kunstikooli rektor on majandusaasta aruande läbi vaadanud ja Haridus- ja Teadusministeeriumile esitamiseks heaks kiitnud.

Valeri Nuust  
Tartu Kõrgema Kunstikooli rektor

30.03.2010